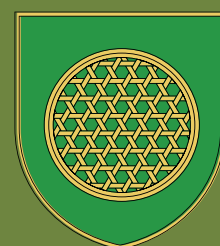


CELOSTNA PROMETNA STRATEGIJA



OBČINE SODRAŽICA





Ljudje že od nekdaj potujejo iz različnih vzrokov, bodisi obiskujejo druge, trgujejo, iščejo delo ali sploh boljše pogoje za življenje. Mnogi potujejo kot turisti, da spoznajo nove kraje, ljudi in znamenitosti. Sodobni čas pa je migriranje, kot se bolj učeno sliši, postavlja med značilne lastnosti življenja in početja ljudi. Ravno to terja tudi ustrezno dostopnost in varnost. Prvo povežemo z urejeno infrastrukturo, drugo z urejenimi režimi v prometu. Odgovornost za primerno urejenost in delovanje celotnega sistema urejanja prometa in prometne infrastrukture v prvi vrsti nosi država. Država skrbi za glavno infrastrukturo, ki predstavlja vse državne ceste, avtoceste in železnico. Država skrbi tudi za red in varnost v prometu.

Poleg države nosi svoj del odgovornosti tudi občina kot lokalna skupnost. Urejene občinske ceste in javne poti, prostor za pešce in kolesarje ter za mirujoč promet (parkirišča), primerna osvetljenost (javna razsvetljava) ter tudi promocija varnih poti in varne vožnje so področja, kjer ima svojo besedo tudi občina. Zato ni nič nenavadnega, da to področje spremlja razvojne programe občine Sodražica že od njene ustanovitve naprej.

Iz usmerjenosti predvsem v obnavljanje cest se moramo danes na področju prometa ukvarjati s številnimi drugimi izzivi. Prenova cestne infrastrukture ostaja med prioritetami tudi v prihodnje, ker smo še vedno glede prevozov odvisni od avtomobilov. Poleg tega pa imamo ljudje danes bistveni večja pričakovanja glede primerno urejenih poti za pešce in kolesarje, ravno tem tudi prilagojen režim urejanja (umirjanja) prometa skozi naselja in na izpostavljenih mestih. S trajnostnega vidika se ponovno v ospredje postavlja javni promet.

Občinska celostna prometna strategija je strateški občinski dokument, še bolj pa program, ki narekuje in usmerja načrtovanje, pripravo in izvedbo različnih ukrepov za ohranjanje kakovostne ravni prometa, tam, kjer je že primerna, ter nadgradnjo ali preureditev, kjer je to še potrebno. Na področju same prometne infrastrukture je bilo v občini Sodražica že veliko narejenega. Ne le obnovljeni odseki, ampak tudi odpravljene marsikatero nevarne točke. Žal pa marsikaj problematičnega ostaja. Površine za pešce, sploh pa kolesarske poti so največji izziv za naslednje desetletje. Zlasti ob državni cesti je to nujno potrebno zaradi zagotavljanja osnovne varnosti teh najbolj ranljivih udeležencev v prometu. Tudi na nekaterih odsekih občinskih cest bi bilo dobro urediti te površine.

Drugi večji izziv je stalno spremljanje in urejanje prometnega režima na naših cestah. Povečevanje prometa in še vedno previsoke hitrosti so poglavitna grožnja varnosti v prometu na našem območju. Poleg navedenega ostaja odprto pomembno vprašanje obremenitve zlasti tranzitnega prometa skozi središče Sodražica. Na to vprašanje strategija ne daje odgovora, ga pa opredeljuje kot eno pomembnejših vprašanj, na katerega bo potrebno v naslednjih letih iskati primeren odgovor. Najprej pa vsaj pričeti z iskanjem rešitve v dialogu s prebivalci Sodražice, ki se jih ta problematika dotika ali bi se jih ob uresničitvi katere od možnih rešitev preusmeritve tranzitnega prometa iz središča.

Občinska celostna prometna strategija sedaj stopa v veljavo kot pomemben občinski strateški dokumenta, ki na ugotovljeno stanje prinaša možne rešitve v določenem časovnem okviru. Strategija najprej naslavlja občino, torej njene organe in upravo, in jim podaja usmeritve in okvirje. Vendar pa je kar nekaj izzivov, ki so opredeljeni v strategiji, odvisnih od politike države, njenih ukrepov in projektov. Nadaljnje urejanje državnih cest, gradnja kolesark in podobno je odvisno predvsem od sodelovanja države in njenih institucij, resornega ministrstva in direkcije za infrastrukturo. Ne nepomembna pa je tudi vloga in pristojnost države na področju urejanja prometa kot takega, še zlasti pa krejitvi javnega avtobusnega prometa.

Verjamem, da bomo večji del zastavljenega s pričujočo strategijo uspeli skupaj uresničiti in tako izboljšati varno pot slehernemu, ki hodi ali se vozi skozi naše kraje. Končno pa niso le naši domovi, ampak tudi poti, ki vodijo do njih, ogledalo nas samih, še bolj pa našega odnosa do skupnih dobrin, glede obnašanja v prometu pa tudi vrednot, ki jih delimo z drugimi.

Mag. Blaž Milavec,
župan Občine Sodražica



CELOSTNA PROMETNA STRATEGIJA
OBČINE SODRAŽICA

1 POMEN OBČINSKE CELOSTNE PROMETNE STRATEGIJE.....	8
1.1 Namen in cilji dokumenta.....	8
1.2 Pomen celostnega prometnega načrtovanja za občino.....	8
1.3 Pregled obstoječih usmeritev in strategij.....	8
1.4 Proces priprave dokumenta in vključevanje javnosti.....	8
2 ORIS ŽELENEGA STANJA.....	10
2.1 Vizija.....	10
2.2 Strateški cilji.....	10
2.3 Operativni cilji.....	11
3 OBSTOJEČE STANJE.....	12
3.1 Demografski podatki.....	12
3.2 Ocena stanja na področju prometa in mobilnosti.....	14
3.3 Potovalne navade.....	15
3.4 Dostopnost do upravnega središča in Ljubljane.....	16
3.5 Prometne obremenitve.....	16
3.6 Analiza varnosti in meritve hitrosti.....	18
3.7 Ključne ugotovitve analize stanja.....	20
4 KLJUČNI IZZIVI IN PRILOŽNOSTI.....	22
4.1 Celostno prometno načrtovanje.....	22
4.2 Peš promet.....	22
4.3 Kolesarski promet.....	23
4.4 Javni potniški promet.....	23
4.5 Motorni promet.....	24
5 RAZVOJ UKREPOV NA PODROČJU PROMETA IN MOBILNOSTI V OBČINI.....	26
5.1 Celostno načrtovanje prometa.....	28
5.2 Varna mobilnost pešcev.....	30
5.3 Urejeno in dostopno kolesarjenje.....	33
5.4 Dostopen in povezan javni prevoz.....	35
5.5 Urejen in varen motoriziran promet.....	37

1 POMEN OBČINSKE CELOSTNE PROMETNE STRATEGIJE

1.1 Namen in cilji dokumenta

Občinska celostna prometna strategija (OCPS) predstavlja temeljni strateški dokument občine Sodražica na področju prometa in mobilnosti. Namen dokumenta je postaviti dolgoročne usmeritve za razvoj prometnega sistema, ki bodo temeljile na načelih trajnostne mobilnosti, varnosti, enakih možnosti, dostopnosti in kakovosti bivanja.

S strategijo občina uveljavlja celostni pristop k načrtovanju prometa, ki presega zgolj infrastrukturne rešitve in vključuje razmislek o potovalnih navadah, potrebah različnih skupin uporabnikov in vplivih na prostor, okolje ter družbo kot celoto.

1.2 Pomen celostnega prometnega načrtovanja za občino

Sodražica kot razmeroma majhna in prostorsko razgibana občina že danes zaznava različne prometne izzive, kot so odvisnosti od osebnega avtomobila, omejene dostopnosti javnega prometa, pomanjkanja pogojev za varno hojo in kolesarjenje, naraščajoč tranzitni tovorni promet. Z usklajenim in dolgoročno naravnanim načrtovanjem želi občina vzpostaviti prometni sistem, ki bo bolj odziven na dejanske potrebe prebivalcev in bolj odporen na prihodnje izzive.

Celostno prometno načrtovanje pomeni razmislek o tem, kako izboljšati prometno povezljivost, zmanjšati negativne vplive prometa na okolje, spodbujati zdrav življenjski slog in hkrati omogočiti učinkovit dostop do storitev, delovnih mest in izobraževanja za vse prebivalce.

1.3 Pregled obstoječih usmeritev in strategij

OCPS dopolnjuje obstoječe razvojne usmeritve občine, zlasti tiste, opredeljene v Strategiji razvoja občine Sodražica do leta 2035+. Ta poudarja pomen uravnoteženega razvoja vseh področij – od gospodarstva in okolja do kakovosti bivanja – pri čemer ima mobilnost pomembno vlogo.

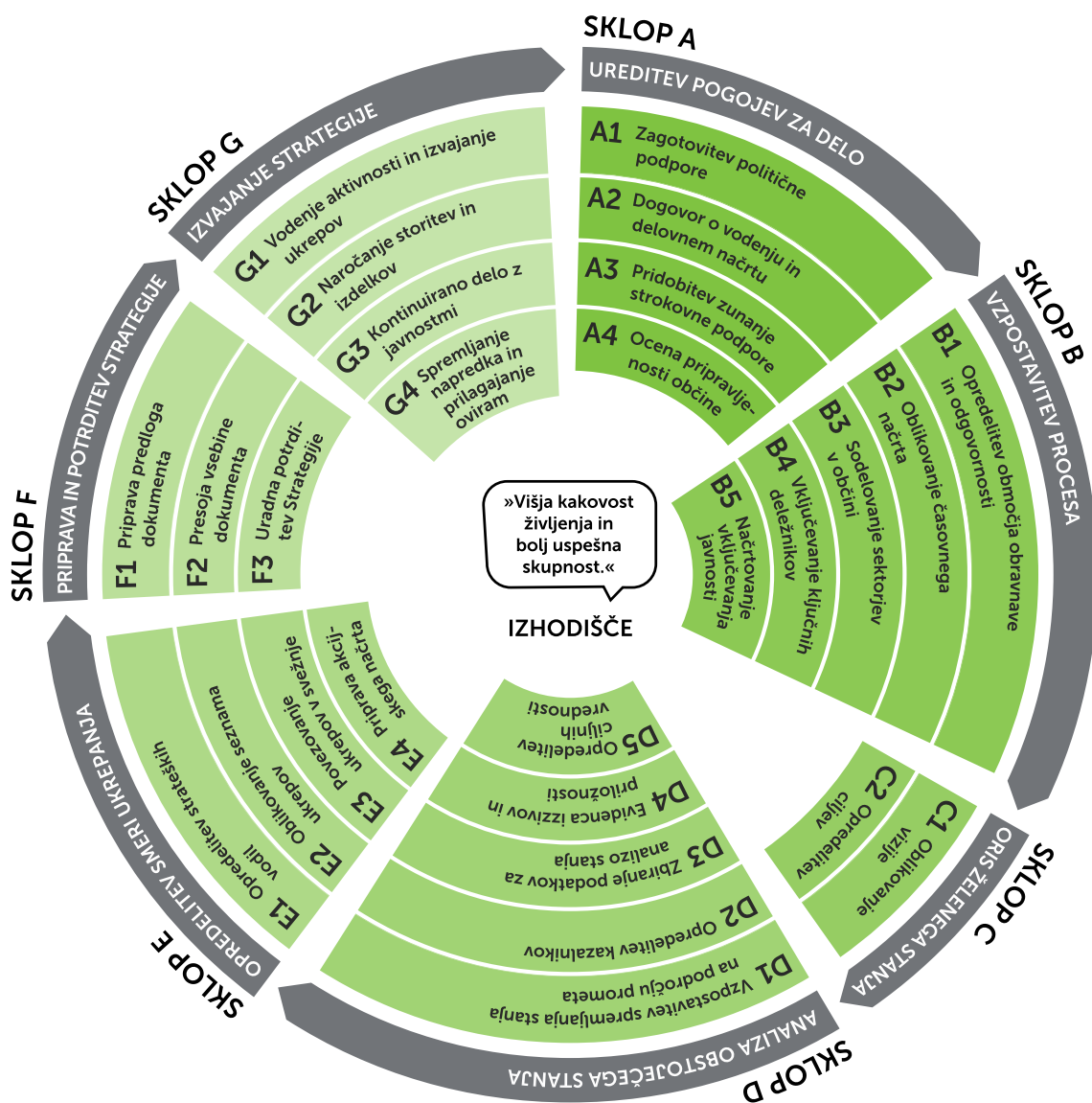
Trajnostna mobilnost je v strategiji prepoznana kot eno izmed ključnih področij za izboljšanje vsakodnevnega življenja prebivalcev. Poudarki so usmerjeni v izboljšanje prometne dostopnosti, večjo varnost vseh udeležencev v prometu ter spodbujanje alternativnih oblik mobilnosti, kot sta hoja in kolesarjenje.

S tem dokumentom občina celovito obravnava prometni sistem skozi trajnostno perspektivo. OCPS v tem okviru opredeljuje konkretne cilje in ukrepe, ki prispevajo k uresničevanju dolgoročnih razvojnih usmeritev občine, in se osredotoča na izboljšanje vsakdanjih prometnih izkušenj vseh uporabnikov.

1.4 Proces priprave dokumenta in vključevanje javnosti

OCPS je bil pripravljena z uporabo Nacionalne smernice za pripravo Občinske celostne prometne strategije. V procesu izdelave OCPS Sodražica je bil vključen širok nabor deležnikov, med njimi predstavniki občinske uprave, javnih zavodov, šole, podjetij, različnih interesnih skupin in občanov. Sodelovanje je potekalo v obliki delavnic, anket, individualnih pogovorov in usklajevanj po posameznih fazah priprave. Prispevki deležnikov so pomembno vplivali na oblikovanje skupne vizije, določanje prednostnih področij in izbiro konkretnih ukrepov.

Slika 1: Koraki priprave občinske celostne prometne strategije



Vir: Plevnik et al. (2023)

2 ORIS ŽELENEGA STANJA

Določitev vizije, strateških ciljev in prednostnih področij je osrednji korak v pripravi Občinske celostne prometne strategije (OCPS) Sodražica. Vizija nakazuje dolgoročno smer razvoja mobilnosti in izraža, kakšno prometno ureditev si želi občina v prihodnosti – varno, dostopno in trajnostno naravnano. Da ta vizija ne bi ostala le kot ideja, so ji dodani cilji, ki določajo ključne usmeritve, in prednostna področja, ki pomagajo pri določanju prioritet izvedbe.

Proces oblikovanja vizije in ciljev je temeljil na vključevanju različnih deležnikov. Mnenja in predlogi občanov so bili zbrani skozi ankete, delavnice in javne razprave. S tem je bila zagotovljena širša podpora in usklajenost s potrebami ljudi, ki v občini živijo in se vsakodnevno srečujejo s prometnimi izzivi.

2.1 Vizija

Vizija in cilji izhajajo iz specifičnih značilnosti občine Sodražica – razpršene poselitve, potreb po varnih poteh za šolarje, omejene dostopnosti do javnega potniškega prometa, ter želje po bolj povezanem, urejenem in vključujočem prometnem prostoru. Temeljni poudarek je na izboljšanju pogojev za pešce, kolesarje in uporabnike javnega potniškega prometa, ob hkratni ureditvi ključnih vprašanj povezanih z motoriziranim prometom in prometno varnostjo.

Postavljena vizija OCPS Sodražica sledi usmeritvam iz Strategije razvoja občine do leta 2035+, s tem da posebej poudarja področje mobilnosti in prometa. Glasi se:

"V ohranjenem naravnem okolju, dostopnem za vse, v osrčju dediščine suhe robe, postati kraj z visoko kakovostjo bivanja, trajnostno urejenim prometom ter spodbudnim prostorom za razvoj podjetništva in privlačnim okoljem za obiskovalce."

Strateški cilji predstavljajo nadgradnjo zastavljene vizije trajnostnega razvoja mobilnosti v občini Sodražica. Njihova vloga je, da usmerjajo pripravo in izvajanje ukrepov, hkrati pa omogočajo merljivost napredka ter dolgoročno usklajenost razvojnih aktivnosti.

Temeljijo na izhodiščih nacionalnih smernic za pripravo občinskih celostnih prometnih strategij, vendar so bili v procesu priprave OCPS Sodražica vsebinsko prilagojeni lokalnemu kontekstu – tako glede prometnih razmer, kot tudi glede razvojnih izzivov in ciljev občine.

Strateški cilji so bili oblikovani v sodelovanju z občinsko upravo, predstavniki ključnih deležnikov in javnostjo, in zajemajo vse pomembne vidike prometnega sistema: varnost, dostopnost, trajnost, učinkovitost in vključevanje. Vsak cilj je usmerjen v uresničevanje vizije občine kot urejenega, varnega in dostopnega prostora za vse oblike mobilnosti ter vseh skupin prebivalstva.

2.2 Strateški cilji

Strateški cilji določajo dolgoročne usmeritve razvoja prometa v občini. Njihova naloga je zagotoviti usklajenost ukrepov z dolgoročno vizijo ter opredeliti prednostna področja, ki jih je treba nasloviti za uresničitev trajnostne mobilnosti.

Izbor strateških ciljev temelji na nacionalnih Smernicah za pripravo OCPS, ki predpisujejo obvezne cilje, veljavne za vse občine. Ti so bili v procesu priprave strategije nadgrajeni in prilagojeni razmeram v občini Sodražica. V okviru delavnic, razprav s ključnimi deležniki in strokovnih usklajevanj so bili oblikovani prednostni cilji, ki hkrati vključujejo vsebine obveznih ciljev in poudarjajo lokalne potrebe.

Obvezni cilji po nacionalni smernici za OCPS:

- Izboljšana kakovost življenja v privlačni, zeleni in povezani skupnosti.
- Znižane emisije iz prometa.
- Bolj zdravi in bolj aktivni prebivalci.
- Vsem dostopen prometni sistem.
- Okrepljeno lokalno in regionalno gospodarstvo.
- Večja varnost vseh udeležencev v prometu.
- Izboljšana dostopnost do osnovnih storitev.

Strateški cilji občine Sodražica glede na njihovo prednostno vlogo pri doseganju vizije trajnostne mobilnosti:

1. Izboljšanje pogojev za hojo in kolesarjenje.
2. Izboljšanje dostopnosti javnega potniškega prometa.
3. Izboljšanje pogojev v cestnem prometu.
4. Zagotavljanje dostopnosti do storitev za ranljive skupine.

2.3 Operativni cilji

V procesu priprave Občinske celostne prometne strategije Sodražica so bili strateški cilji dodatno konkretizirani z določitvijo ciljnih vrednosti kazalnikov, ki bodo omogočili merjenje napredka pri izvajanju ukrepov ter ocenjevanje dejanskih učinkov strategije.

Postavljene ciljne vrednosti temeljijo na obstoječem stanju mobilnosti, razpoložljivih podatkih in viziji prometnega sistema v občini. Zasedovanje vrednosti bo občini omogočilo sprotno spremljanje uspešnosti izvedbe strategije, hkrati pa bodo služile kot orodje za prilagajanje ukrepov glede na dosežene rezultate. Učinki bodo vidni zlasti na področju sprememb potovalnih navad, povečane uporabe trajnostnih načinov mobilnosti in zmanjšanja negativnih vplivov prometa.

V nadaljevanju so predstavljene končne ciljne vrednosti OCPS Sodražica, ki bodo usmerjale delovanje občine v naslednjih letih in predstavljajo pomembno merilo za vrednotenje uspešnosti celostnega prometnega načrtovanja.

Operativni cilji predstavljajo konkretizacijo strateških usmeritev in so merljivo opredeljeni. Temeljijo na izzivih, priložnostih in rezultatih analiz, anket in intervjujev, izvedenih v okviru OCPS. Cilji so povezani z opazovanimi kazalniki, ki jih bo občina spremljala do leta 2032.

Operativni cilj	Kazalnik / Ambicija
Povečanje deleža hoje in kolesarjenja	+10 % na poti v šolo in službo do 2030 +10 % na/ob glavnih prometnicah
Izboljšanje prometne varnosti	-10 % prometnih nesreč -10 % prekrškov prehitre vožnje
Povečanje uporabe JPP	+2 % letno število potnikov do 2030
Vzdrževanje storitve Prostofer	Ohranitev obsega in vključevanja izvajalcev
Učinkovitejša prometna infrastruktura	Zagotavljanje ustreznih tehničnih elementov na cestah

Ciljne vrednosti so močno povezane tudi z izvajanjem konkretnih ukrepov in sodelovanjem na nacionalni ravni kot so izvajanje javnega potniškega prometa in investicije v državno kolesarsko infrastrukturo.

3 OBSTOJEČE STANJE

Analiza stanja v občini Sodražica predstavlja pomembno izhodišče za oblikovanje ukrepov in ciljev celostne prometne strategije. Temelji na kombinaciji podatkovnih virov, opažanj z ogledov ter mnenj, zbranih prek anket, delavnic in razprav s ključnimi deležniki.

Ob tem analiza ne izpostavlja zgolj izzivov, temveč upošteva tudi dosedanja prizadevanja občine za izboljšanje prometne varnosti in trajnostne mobilnosti.

V preteklih letih je bilo v občini izvedenih več projektov na področju prometne infrastrukture in mobilnosti, ki so pomembno prispevali k povečanju prometne varnosti ter izboljšanju pogojev za hojo, kolesarjenje, uporabo javnega potniškega prometa in dostopnosti za ranljive skupine. Poleg izvedenih projektov so bile zasnovane tudi številne pobude in projektne rešitve, ki zaradi prostorskih, finančnih ali drugih omejitev (še) niso bile izvedene, vendar predstavljajo pomembno izkušnjo in potencial za nadaljnji razvoj.

Analiza obstoječega stanja v občini Sodražica tako temelji na kombinaciji kvalitativnih in kvantitativnih podatkov, zbranih za namen priprave OCPS. Uporabljeni so bili različni viri in metode zbiranja podatkov, med drugim:

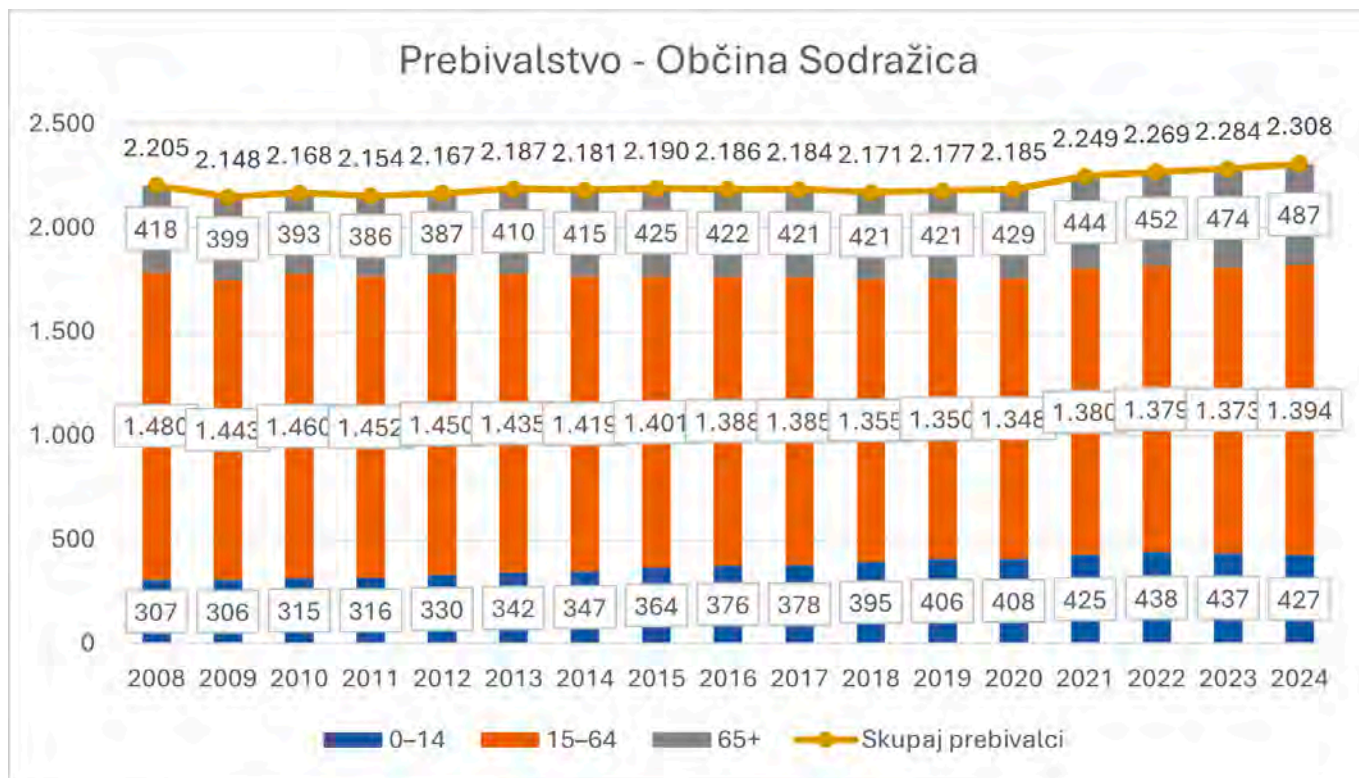
- uporabe podatkov Statističnega urada Republike Slovenije,
- izvedenih intervjujev z deležniki iz občinske uprave, šole, podjetij, javnih zavodov in krajevnih skupnosti,
- treh izvedenih anketnih raziskav: med osnovnošolci, zaposlenimi v podjetjih ter širšo javnostjo,
- zbranih podatkov o prometnih obremenitvah s pomočjo nameščenih števecv prometa in terenskih opazovanj,
- podatkov o hitrosti vozil, pridobljenih z merilniki hitrosti,
- podatkov iz sistema Prostofer, ki odražajo mobilnost ranljivih,
- izkušenj iz zaključenih projektov na področju prometne infrastrukture in mobilnosti v zadnjih letih ter projektov, ki so bili sicer načrtovani, a zaradi prostorskih, finančnih ali drugih omejitev niso bili izvedeni,
- projektov, ki so trenutno v izvajanju ali načrtovanju.

3.1 Demografski podatki

Na potovalne navade in potrebe prebivalcev občine pomembno vpliva njena demografska struktura. Starostna sestava, gostota in razpršenost naselij ter deleži različnih starostnih skupin vplivajo na to, katere oblike mobilnosti so smiselne, katere nujne in katere ranljive skupine zahtevajo dodatno pozornost.

Po podatkih za leto 2024 živi v občini Sodražica 2.308 prebivalcev, od tega:

- 1.186 moških (51 %) in 1.122 žensk (49 %),
- 427 prebivalcev (18,5 %) je starih 0–14 let,
- 1.394 prebivalcev (60,4 %) je starih 15–64 let (delovno aktivna populacija),
- 487 prebivalcev (21,1 %) je starih 65 let ali več.



Graf 1: Prebivalstvo občine Sodražica po starostni strukturi

Občina ohranja razmeroma stabilno število prebivalcev z blagim trendom rasti po letu 2020. Struktura kaže na zmerno staranje prebivalstva, a tudi relativno močno osnovnošolsko generacijo, kar vpliva na potrebe po varnosti otrok v prometu.

Takšna starostna sestava narekuje večsmeren pristop k načrtovanju mobilnosti:

- vzpostavitev varne infrastrukture za otroke in šolarje,
- zagotavljanje dostopnosti do storitev za starejše,
- alternativne oblike mobilnosti za razpršeno naseljena območja,
- privlačne prometne rešitve za mlade družine.



Graf 2: Prebivalstvo občine Sodražica po 5-letni starostni strukturi

3.2 Ocena stanja na področju prometa in mobilnosti

Ocena stanja na področju prometa in mobilnosti v občini Sodražica temelji na kombinaciji več virov, kot so rezultati javne ankete, intervjujih z deležniki, opažanjih iz ogledov ter razpravah, izvedenih v sklopu delavnic in javne razprave.

Pomemben vir vpogleda v stanje je predstavljala javna anketa, ki jo je izpolnilo 101 prebivalcev občine. Vprašanja so se nanašala na oceno različnih vidikov prometne ureditve in infrastrukture v občini. Anketiranci so posamezna področja ocenjevali z ocenami od 1 (zelo slabo) do 5 (zelo dobro). Vprašanja so vključevala:

- Oceni stanja prometa in infrastrukture za pešce;
- Oceni stanja prometa in infrastrukture za kolesarje;
- Oceno dostopnosti do parkirnih mest;
- Ocena javnega potniškega prometa;
- Oceno o šolskih poteh;
- Oceno stanja o tovornem prometu;
- Problematika ozkih cest.

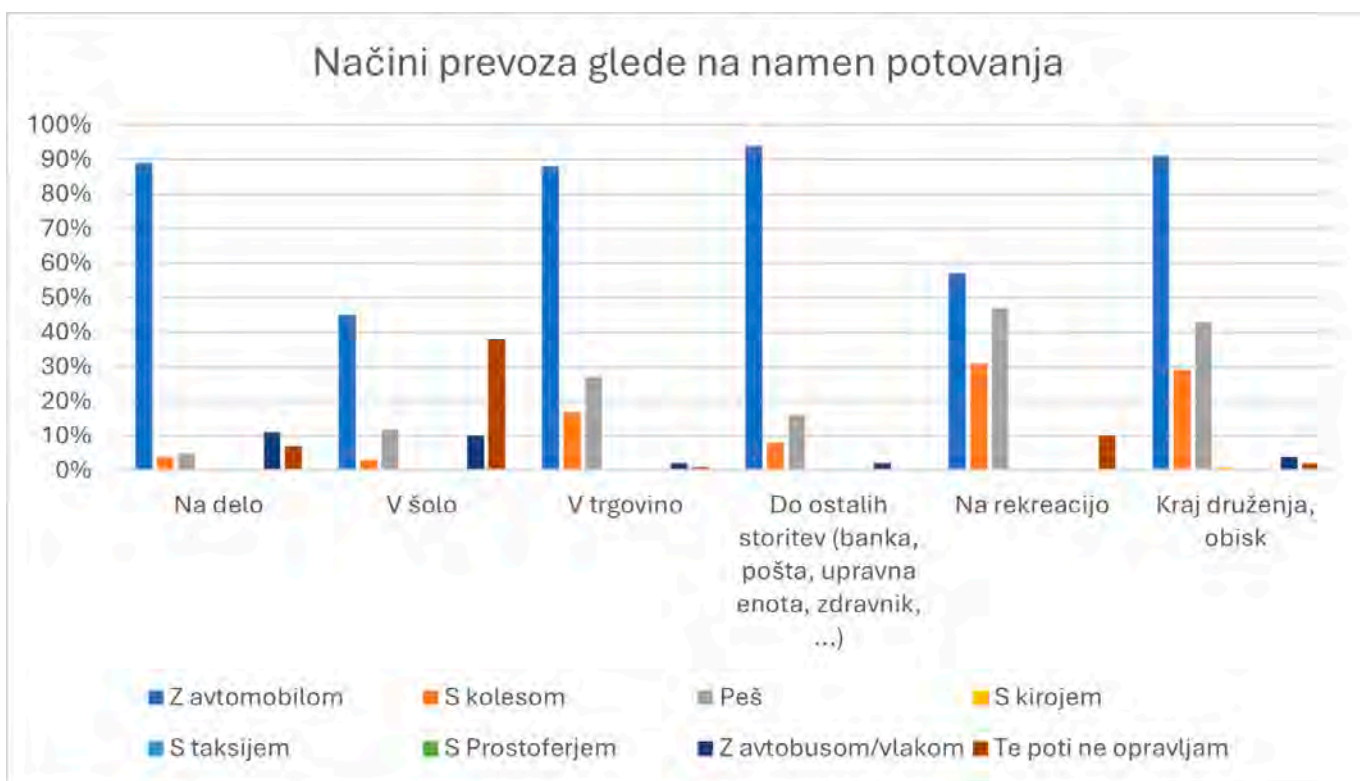
Skupaj je anketo izpolnilo 101 anketirancev. Anketiranci so ocenjevali posamezne prometne ureditve v občini z oceno od 1 do 5, pri čemer ocena 1 pomeni zelo slabo, ocena 5 pa zelo dobro. Čeprav so bile v preteklem obdobju izvedene številne izboljšave na področju površin za pešce, so anketiranci ta vidik, skupaj s pogoji za kolesarjenje, prepoznali kot enega izmed področij z največjim potencialom za nadaljnje izboljšave. Dostop do parkirnih mest in povezljivost z javnim potniškim prometom sta bila ocenjena manj kritično.



Graf 3: Mnenja okrog problematike prometa v Sodražici

3.3 Potovalne navade

Analiza potovalnih navad prebivalcev občine Sodražica kaže, da v vseh namenih potovanja prevladuje uporaba osebnega avtomobila. Osebni avto ostaja glavna izbira tako za vsakodnevne poti na delo in po opravkih kot tudi za dostop do izobraževalnih ustanov.



Graf 4: Izbira prevoznega sredstva glede na namen potovanja

Analiza podatkov o potovalnih navadah kaže:

- Izrazito uporaba osebnih vozil, še posebej pri potovanjih na delo, oskrba ali na obisk.
- Več kot 50 % gospodinjstev ima v lasti dva ali več osebnih avtomobilov, manj kot 10 % gospodinjstev nima vozila.
- 85 % oseb ima možnost parkiranja osebnih vozil na cilju potovanja (na delovnem mestu ali pri šoli). To omogoča vsakodnevno uporabo avtomobila brez večjih omejitev, kar še dodatno spodbuja avtomobilsko usmerjene potovalne navade.

Analiza potovanj v in iz šole kaže:

- 60 % učencev uporablja šolski avtobus,
- 28 % prihaja v šolo peš,
- 9 % učencev je v šolo pripeljana z avtomobilom.

Poseben pomen za mobilnost starejših in manj mobilnih prebivalcev ima storitev Prostofer, ki v občini deluje uspešno že več let. Uporaba storitve narašča:

- v letu 2019 je bilo izvedenih 43 prevozov,
- do leta 2024 pa se je število povečalo na 115 prevozov letno.

To kaže na pomen dopolnilnih oblik mobilnosti v okoljih z omejenimi možnostmi javnega prevoza.

3.4 Dostopnost do upravnega središča in Ljubljane

Povezave občine Sodražica s širšim regionalnim in državnim prometnim sistemom so ključnega pomena za zagotavljanje dostopa do delovnih mest, storitev in izobraževalnih ustanov. Pomembno vlogo pri tem imata dostopnost do upravnega središča Ribnica ter do glavnega mesta Ljubljane.

V letu 2024 je bila vzpostavljena nova linija avtobusnega javnega potniškega prometa med občino Sodražica, Ribnico in Loškim potokom, ki pomeni pomembno izboljšanje pri dostopu do izobraževalnih, zdravstvenih, upravnih in zaposlitvenih storitev. Ta povezava krepi mobilnost tistih, ki nimajo možnosti lastnega prevoza.

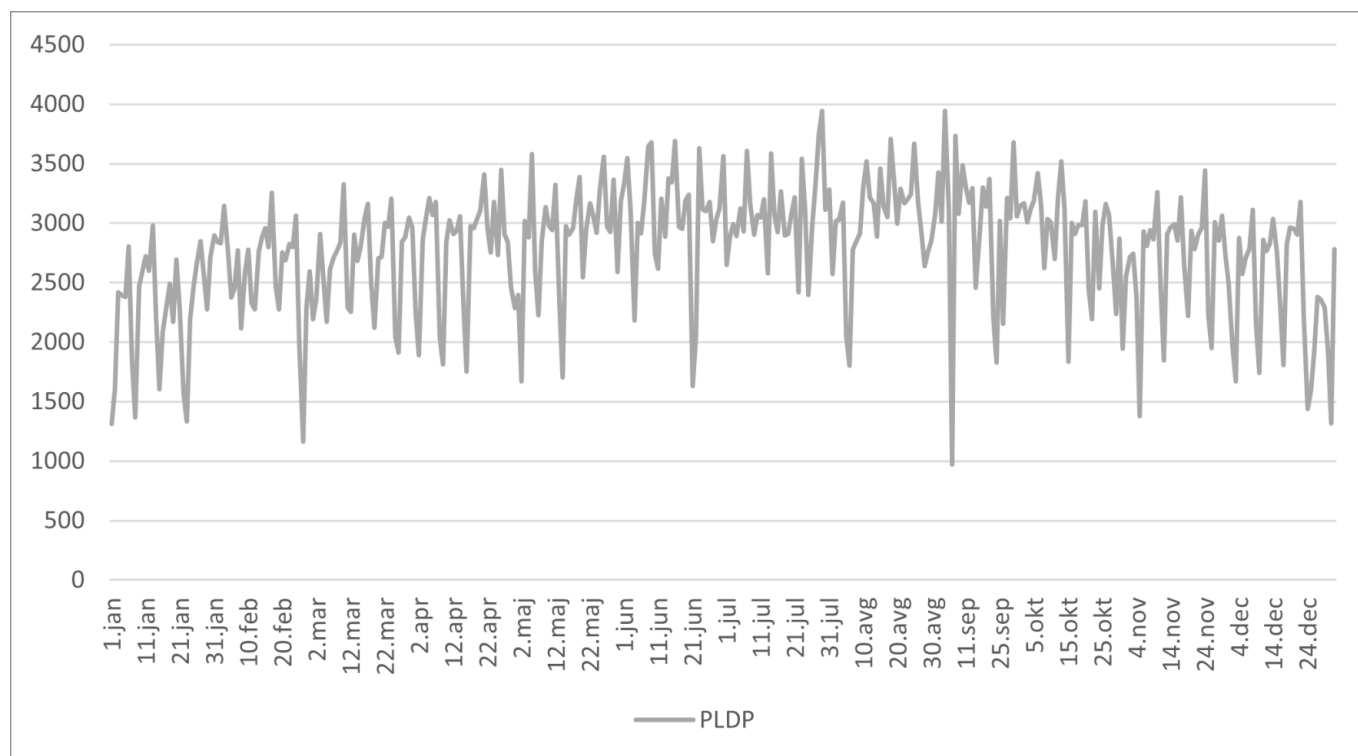
Neposredna povezava JPP do prestolnice Ljubljane za zdaj ni vzpostavljena, zato morajo prebivalci za pot v Ljubljano najprej dostopati do železniškega postajališča v Žlebiču, kar lahko predstavlja oviro predvsem za tiste, ki nimajo možnosti lastnega prevoza.

Občina ima sicer relativno dobro umeščen dostop do železniškega postajališča Žlebič, ki se nahaja približno 6 km od središča Sodražice. Ta lokacija predstavlja pomemben potencial za trajnostni dostop do Ljubljane, še posebej ob:

- vzpostavitvi avtobusne povezave med Sodražico in Žlebičem, usklajene z železniškim voznim redom, ali
- vzpostavitvi sistema “parkiraj in se pelji” (Park&Ride) na območju postajališča Žlebič, ki bi omogočil varno parkiranje in nadaljevanje poti z vlakom ali avtobusom.
- S tem bi občanom omogočili bolj dostopno, cenovno ugodnejšo in okoljsko sprejemljivejšo alternativo uporabi osebnega avtomobila za potovanja v Ljubljano.

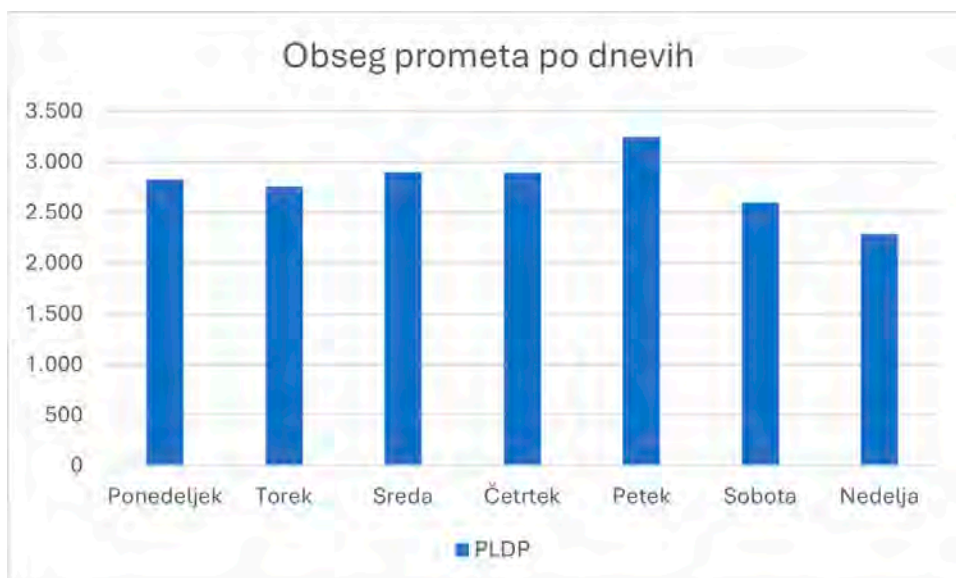
3.5 Prometne obremenitve

Analiza prometa na državni cesti R1-212 je pokazala, da je PLDP leta 2023 znašal okrog 2.800 vozil, pri čemer je zaznati nekoliko večji promet v poletnih mesecih kot v zimskih.



Graf 5: PLDP na cesti R1-212, Zamostec (vir: NCUP, števec prometa)

Podatki kažejo, da je največ prometa ob petkih, ko v povprečju prezez ceste prepelje 3.250 vozil dnevno, medtem ko je najnižji promet ob nedeljah, ko cesto prepelje okrog 1.000 vozil manj kot v petek.



Graf 6: Obseg prometa na cesti R1-212 po dnevih, Zamostec (vir: NCUP, števec prometa)

Obseg prometa tovornih vozil nad 3,5 t na delovni dan v povprečju znaša med 200 in 250 vozil na dan, ob sobotah je takšnih vozil okrog 50, v nedeljo pa teh vozil skoraj ni. Na izbrane dneve je število težkih vozil večje od 300.



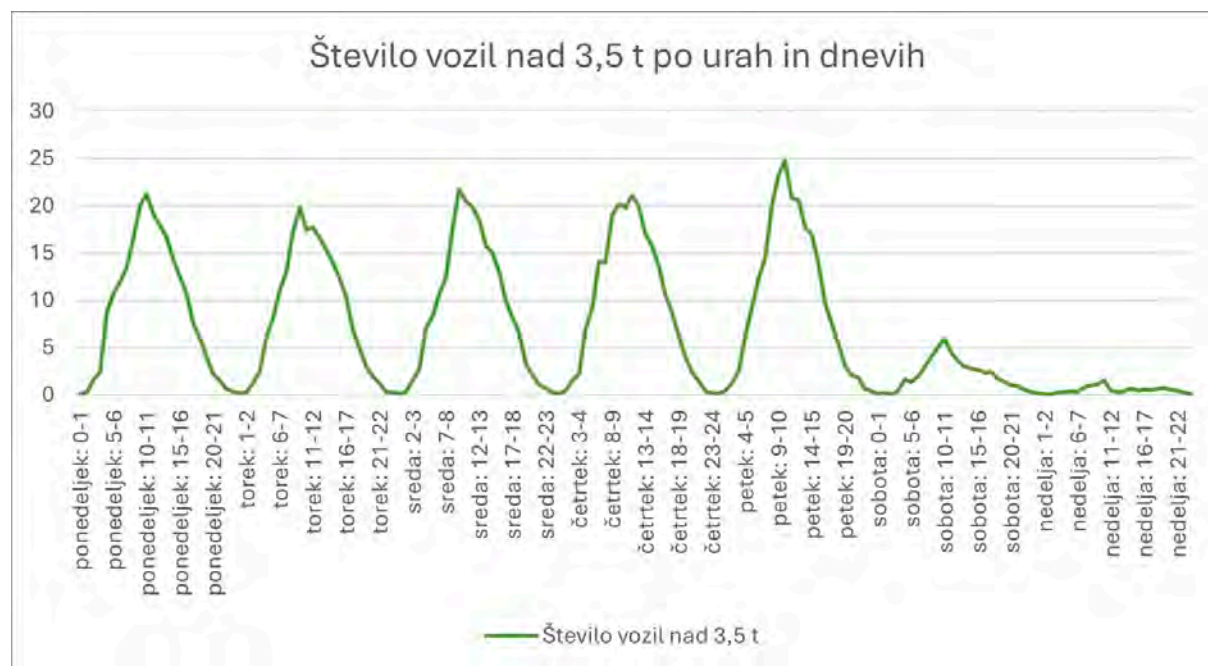
Graf 7: Obseg prometa vozil nad 3,5 t na cesti R1-212 po dnevih, Zamostec (vir: NCUP, števec prometa)

Časovna distribucija obsega prometa po urah je na delovni dan zelo podobno. Največja obremenitev ceste je v popoldanski konici, med 15. in 16. uro. V jutranji konici je največ prometa med 7. in 8. uro.



Graf 8: Povprečni obseg prometa vozil po urah, Zamostec (vir: NCUP, števec prometa)

Število tovornih vozil je v povprečju največje v času delavnika med 9 in 15. uro. V najbolj obremenjenem času v eni uri pelje po cesti v obe smeri okrog 20 vozil.



Graf 9: Povprečni obseg prometa težkih vozil po urah, Zamostec (vir: NCUP, števec prometa)

3.6 Analiza varnosti in meritve hitrosti

V letih 2020 do 2023 se je skupaj zgodilo območju občine Sodražica zgodilo 51 prometnih nesreč, in sicer 11 nesreč leta 2020, 8 nesreč v letu 2021, 19 nesreč v letu 2022 in 13 nesreč v letu 2023. Vzroki za prometne nesreče so bili neprilagojena hitrost, nepravilna stran vožnje, neupoštevanje pravil o prednosti in premiki z vozilom. Dve nesreči sta povzročili hudo telesno poškodbo, in sicer v letu 2020 kot posledica čelnega trčenja na regionalni cesti in v letu 2022 kot posledica povoženja pešca.

Analiza o hitrosti vozil je bila opravljena na 2 cestnih presekih, na glavni državni cesti, Cesta Notranjskega odreda in cesti Na Pesek. Informacije so bile pridobljene iz preventivnih radarjev. V letu 2023 je bilo na Cesti Notranjskega odreda opravljenih nekaj čez 620.000 meritev hitrosti. Rezultati meritev so pokazali, da 88% vozil vozi s hitrostjo, ki je nižja od omejene hitrosti, 11 % vozi s hitrostjo, ki je za do 10 km/h višja od omejene. Na letni ravni je bilo zaznanih 482 vozil s hitrostjo, ki je večja za več kot 10 km/h od dovoljene.

Tabela 1: Prikaz meritev hitrosti v letu 2023 na Cesti Notranjskega odreda

Hitrost km/h	Št. vozil	%
1 - 10	0	0
11 - 20	14.726	2
21 - 30	29.045	5
31 - 40	170.445	27
41 - 50	335.947	54
51 - 60	66.340	11
61 - 70	4.051	1
71 - 80	415	0
81 - 90	48	0
91 - 100	12	0
101 - 110	3	0
111 - 120	3	0
121 - 130	1	0
	621.036	100

V letu 2023 je bilo na cesti Na Pesek opravljeni nekaj čez 230.000 meritev hitrosti. Rezultati meritev so pokazali, da 77 % vozil vozi s hitrostjo, ki je nižja od omejene hitrosti, 24 % vozi s hitrostjo, ki je za do 10 km/h višja od omejene. Na letni ravni je bilo zaznanih skoraj 12.000 vozil oz. približno 5 % vozil s hitrostjo, ki je večja za več kot 10 km/h od dovoljene.

Tabela 2: Prikaz meritev hitrosti v letu 2023 na cesti Na Pesek

Hitrost km/h	Št. vozil	%
1 - 10	0	0
11 - 20	14.966	6
21 - 30	14.336	6
31 - 40	34.028	15
41 - 50	101.767	44
51 - 60	56.739	24
61 - 70	10.186	4
71 - 80	1.456	1
81 - 90	244	0
91 - 100	56	0
101 - 110	20	0
111 - 120	2	0
131 - 140	2	0
Skupno	233.802	100

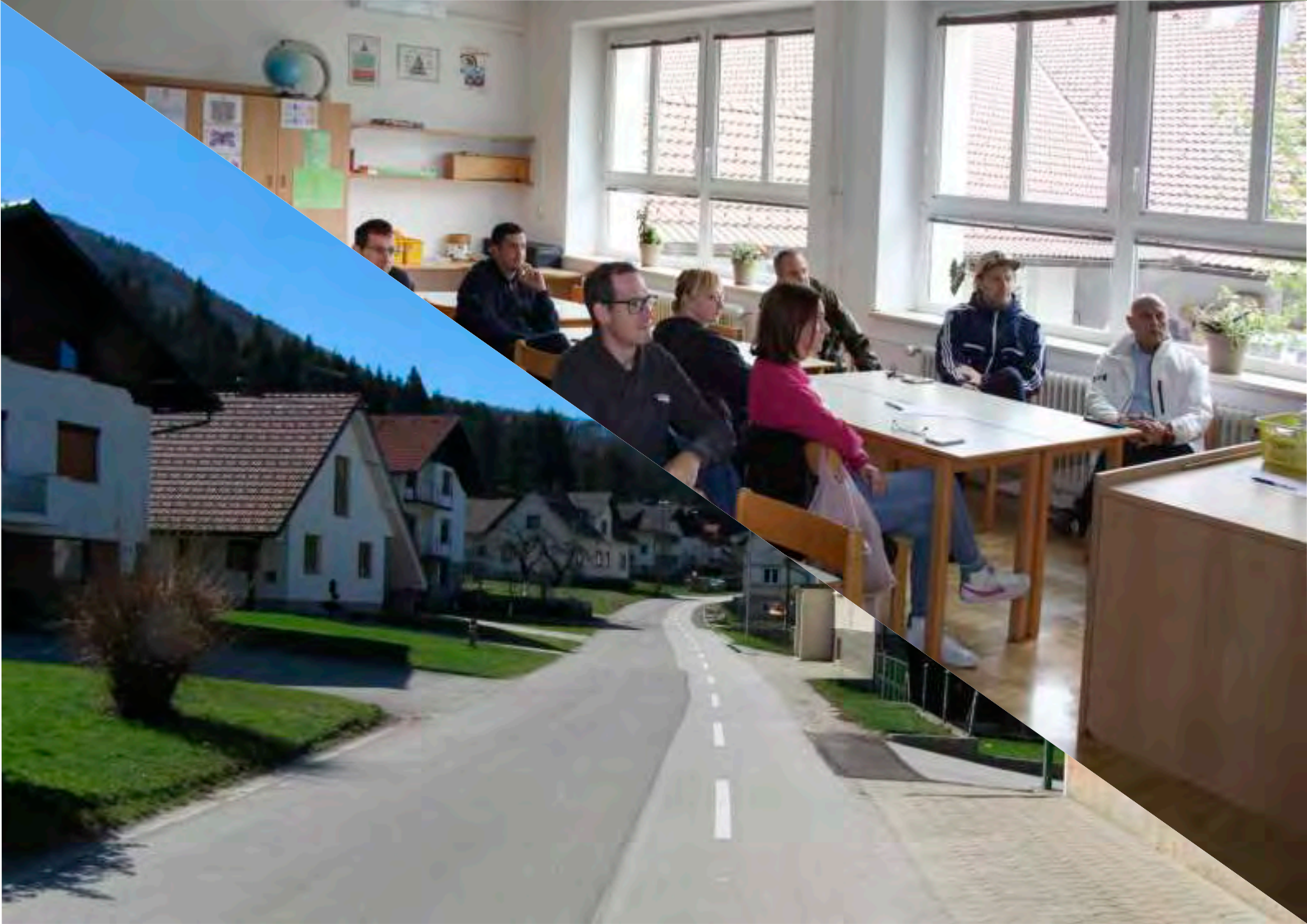
3.7 Ključne ugotovitve analize stanja

Občina Sodražica si je v preteklih letih aktivno prizadevala za izboljšanje prometne varnosti ter za razvoj trajnostnih oblik mobilnosti. Med pomembnejše uresničene projekte sodijo ureditev križišč, pločnikov in avtobusnih postajališč, izboljšave prometne varnosti v naseljih in v okolici šole, vzpostavitev avtobusne povezave z Ribnico ter sistemi, kot sta Prostofer in izposoja električnih koles, ki pomembno prispevajo k dostopnosti in spodbujanju alternativnih oblik prevoza. Pomemben doprinos k prometni varnosti predstavlja celovita prenova državne ceste Žlebič–Unec, ki poteka skozi občino, ter obsežna ureditev hodnikov za pešce v naseljih Sodražica, Zamostec in Žimarice, kjer so bile poti prenovljene in deloma na novo zgrajene. V ostalih naseljih si občina skupaj z Direkcijo RS za infrastrukturo aktivno prizadeva za pripravo dodatnih rešitev.

Glede na naravne danosti, razpršeno poselitev in omejene regionalne povezave, osebni avtomobil ostaja prevladujoč način mobilnosti v občini. Kljub temu si občina prizadeva vzpostaviti bolj uravnotežen prometni sistem, ki bo z izboljšanjem pogojev za hojo in kolesarjenje spodbujal tudi druge oblike mobilnosti. Med dolgoročnimi cilji občina preučuje možnosti preložitve trase regionalne ceste izven središča naselja. Ob tem občina nadaljuje prizadevanja za ureditev varnih peš in kolesarskih povezav ob regionalni cesti, v sodelovanju z državnimi institucijami.

Na podlagi zbranih podatkov in vključevanja javnosti v proces priprave strategije so bile opredeljene ključne ugotovitve in potrebe:

- Mobilnost prebivalcev občine temelji pretežno na uporabi osebnega avtomobila, ki predstavlja prevladujoči način prevoza za vse namene potovanja.
- Potreba po vzpostavitvi celovitega, varnega in povezanega omrežja pešpoti in kolesarskih povezav, tudi med posameznimi naselji, ostaja eden ključnih izzivov. Čeprav so pešpoti v večini naselij ob regionalni cesti že urejene, povezljivost med naselji ter manjkajoči odseki v manjših krajih še naprej omejujejo varno in enostavno uporabo teh oblik mobilnosti., kar omejuje možnosti za varno in neprekinjeno kolesarsko povezavo.
- Kljub relativno nizkemu številu prometnih nesreč se prebivalci občine pogosto počutijo ogrožene, predvsem zaradi prisotnosti tranzitnega tovornega prometa skozi naseljena območja.
- Delež otrok, ki se v šolo odpravljajo peš ali s kolesom, je zelo nizek. Potencialni razlogi za to se kažejo v oddaljenosti bivališč od šole, skrbi za varnost zaradi prometnih razmer, prisotnosti divjih zveri, vremenskih razmerah ter v ustaljenih vsakodnevnih navadah, kot je prevoz otrok v šolo s strani staršev na poti v službo.
- Občina Sodražica nima vzpostavljenega neposredne povezave z Ljubljano v okviru javnega potniškega prometa, kar otežuje potovanja brez osebnega avtomobila. V konicah pa je z železniškega postajališča v Žlebiču zagotovljena redna povezava proti Ljubljani. Kot pozitivna pridobitev je bila prepoznana nova avtobusna povezava z Ribnico.
- Sistem Prostofer, ki omogoča prevoze za ranljive skupine prebivalcev, v občini uspešno deluje in pomembno prispeva k izboljšanju dostopnosti do storitev.



4 Ključni izzivi in priložnosti

V okviru analize stanja so bili poleg prometnih navad in obstoječe infrastrukture proučeni tudi pogoji za prometno načrtovanje v občini. Ključni izzivi in priložnosti so bili prepoznani na podlagi podatkov, opazanj in mnenj, zbranih skozi delavnice s ključnimi deležniki, javne razprave, ogleda na terenu, intervjuje in ankete. Tako oblikovane ugotovitve predstavljajo temelj za oblikovanje strateških usmeritev in ukrepov v okviru Občinske celostne prometne strategije. V nadaljevanju so izsledki prikazani po posameznih prometnih podsistemih.

4.1 Celostno prometno načrtovanje

Izzivi	Priložnosti
Izzivi pri uresničevanju celostnega pristopa zaradi postopnega izvajanja in omejenih finančnih virov	Vzpostavitev strateškega okvira z OCPS kot krovnim dokumentom, ki omogoča usklajeno načrtovanje in postopno izvajanje ukrepov na ravni celotne občine
Nepovezanost posameznih prometnih ureditev (npr. peš poti, kolesarske povezave)	Možnost črpanja zunanjih virov
Omejena vključenost prometnih vsebin v razvojne dokumente	Vključevanje deležnikov in občanov v načrtovanje krepi izvedljivost ukrepov
Pomanjkanje zanesljivih podatkov za načrtovanje in spremljanje mobilnosti	Vzpostavitev sistema spremljanja izvajanja in vrednotenja uspešnosti ukrepov
Omejene kadrovske in strokovne kapacitete občine za strateško prometno načrtovanje	Izobraževanja kadrov o trajnostni mobilnosti

4.2 Peš promet



Izzivi	Priložnosti
Nepovezanost in prekinjenost obstoječih peš poti med posameznimi naselji	Kratke razdalje v naseljih omogočajo povečanje hoje za vsakdanje opravke
Zagotavljanje varnih šolskih poti, zlasti iz okoliških naselij	Posodobitev načrta varnih poti
Neobstoječi pločniki ob prometno obremenjenih cestah	Izvedba površin za pešce ob državni cesti, posebej v naseljih Vinice in Zapotok
Občutene visoke hitrosti motornega prometa na cestah, ki jih uporabljajo tudi pešci	Možnost umirjanja prometa
Promocija hoje	Izvedba Pešbusa

4.3 Kolesarski promet



Izzivi	Priložnosti
Nepovezana ali manjkajoča kolesarska infrastruktura	Možnost vzpostavitve povezav med krajevnimi središči in šolo
Prometna varnost za kolesarje na/ob regionalni cesti	Umirjanje prometa in vzpostavitev dodatnih kolesarskih površin lahko bistveno prispevata k večji varnosti in spodbujanju kolesarjenja
Nizka vsakodnevna uporaba kolesa za dostop do dela, šole in storitev	Kratke razdalje znotraj občine so primerne za kolesarjenje tudi med tednom
Pomanjkanje stojal za kolesa pri javnih ustanovah, trgovinah in postajališčih	Namestitev stojal in kolesarnic spodbuja uporabo kolesa in možnost uporabe Bike&Ride sistema
Omejeno regionalno povezovanje izposoje koles	Vzpostavitev sistema izposoje koles na regionalni ravni
Promocija kolesarjenja kot zdrave, dostopne in trajnostne oblike mobilnosti	Kontinuirana promocija kolesarjenja z mehкими ukrepi, kot so kampanje, dogodki, šolske pobude in objave v lokalnem časopisu.

4.4 Javni potniški promet



Izzivi	Priložnosti
Dolgoletno pomanjkanje JPP povezav z upravnim in državnim središčem	Vzpostavljena nova avtobusna linija med Sodražico in Ribnico (od leta 2024)
Izboljšanje povezave z Ljubljano in upravnim središčem	Vzpostavitev sistema P&R na železniški postajališču v Žlebiču; direktna avtobusna povezava do ŽP Žlebič in usklajen vozni red avtobusov in vlakov.
Zagotavljanje javnega prevoza za ranljive skupine ljudi	Zagotavljanje dostopa do storitev s prevozom na klic
Pomanjkanje stojal za kolesa na avtobusnih postajališčih	Postopna ureditev postajališč s prostori za parkiranje koles
Privlačnost javnega potniškega prometa	Usmerjeno načrtovanje vozni redov glede na potrebe šolarjev, zaposlenih in povezavo z železnico
Omejene informacije in promocija JPP	Boljše informiranje o vozni redih in možnostih prestopanja, vključno z digitalnimi rešitvami in oznakami

4.5 Motorni promet



Izzivi	Priložnosti
Visoka stopnja uporabe osebnih vozil tudi za kratke razdalje	Spodbujanje alternativnih oblik mobilnosti (hoja, kolo, JPP) ter ozaveščanje o vplivih prometa
Izboljšanje organizacije mirujočega prometa v okolici šole in javnih ustanov	Ureditev parkirnih režimov ob šoli, pri občini in na drugih ključnih lokacijah
Obremenjenost cest skozi naselja s tovornim prometom	Možnost umirjanja prometa skozi naselja in preučitev preložitve trase izven naselja
Odsotnost rešitev za souporabo vozil in sopotništvo	Uvedba in promocija lokalnih sistemov za deljenje prevozov in skupinske vožnje
Pomanjkanje sistema P+R za povezavo z železniškim in avtobusnim omrežjem	Vzpostavitev sistema P+R pri postajališču Žlebič za povezavo z javnim prevozom



5 RAZVOJ UKREPOV NA PODROČJU PROMETA IN MOBILNOSTI V OBČINI

Na podlagi celovite analize prometnega stanja, zaznanih razvojnih potreb in strateških ciljev trajnostne mobilnosti je bila v okviru priprave OCPS Sodražica oblikovana strukturirana zbirka ukrepov, razvrščenih po vsebinskih stebrih. Ti vključujejo infrastrukturne ureditve, promocijske aktivnosti, ukrepe za izboljšanje prometne varnosti ter zagotavljanje dostopnosti za vse skupine uporabnikov. Ukrepi so usmerjeni v uresničevanje dolgoročnih strateških ciljev, njihova izvedba pa je podrobneje opredeljena v okviru akcijskega načrta. Ta predstavlja sedemletni načrt izvajanja (do leta 2032) in vključuje ukrepe, razvrščene po vsebinskih stebrih ukrepanja, z določenim časovnim okvirom izvedbe, informativno finančno oceno ter opredeljenimi odgovornimi nosilci za posamezne ukrepe.

Ukrepi, oblikovani v okviru strategije, predstavljajo nadaljevanje dosedanjih prizadevanj občine na področju razvoja prometa in mobilnosti. V zadnjih letih so bili izvedeni pomembni projekti, usmerjeni v izboljšanje prometne varnosti, ureditev infrastrukture za pešce in kolesarje, okrepitev javnega potniškega prometa ter zagotavljanje prevozov za ranljive skupine. Predlagani ukrepi temeljijo na teh izkušnjah ter nadgrajujejo obstoječe rešitve z bolj celovitim in dolgoročno usmerjenim pristopom.

Poseben poudarek je namenjen razvoju infrastrukturnih in organizacijskih pogojev za pešce, kolesarje in uporabnike javnega potniškega prometa. V pripravo ukrepov so bili vključeni relevantni strokovnjaki, predstavniki lokalnih skupnosti in širša javnost, kar zagotavlja usklajenost razvojnih usmeritev z dejanskimi potrebami.

Strategija predvideva tako kratkoročne ukrepe, opredeljene z jasnimi prioritetami in lokacijskimi določili, kot tudi dolgoročne rešitve, ki jih bo mogoče prilagajati v skladu z razpoložljivimi prostorskimi, proračunskimi in zakonodajnimi pogoji.

Posebno pozornost strategija namenja prometni ureditvi na in ob državni cesti, ki predstavlja glavno prometno os skozi občino. Povezljivost krajev z varnimi kolesarskimi in peš povezavami ob tej prometnici je odvisna od investicijskih načrtov Direkcije RS za infrastrukturo. Občina Sodražica v teh postopkih sodeluje z zagotavljanjem strokovnih izhodišč, pripravo projektne dokumentacije, urejanjem prostorskih pogojev ter spodbujanjem realizacije projektov.

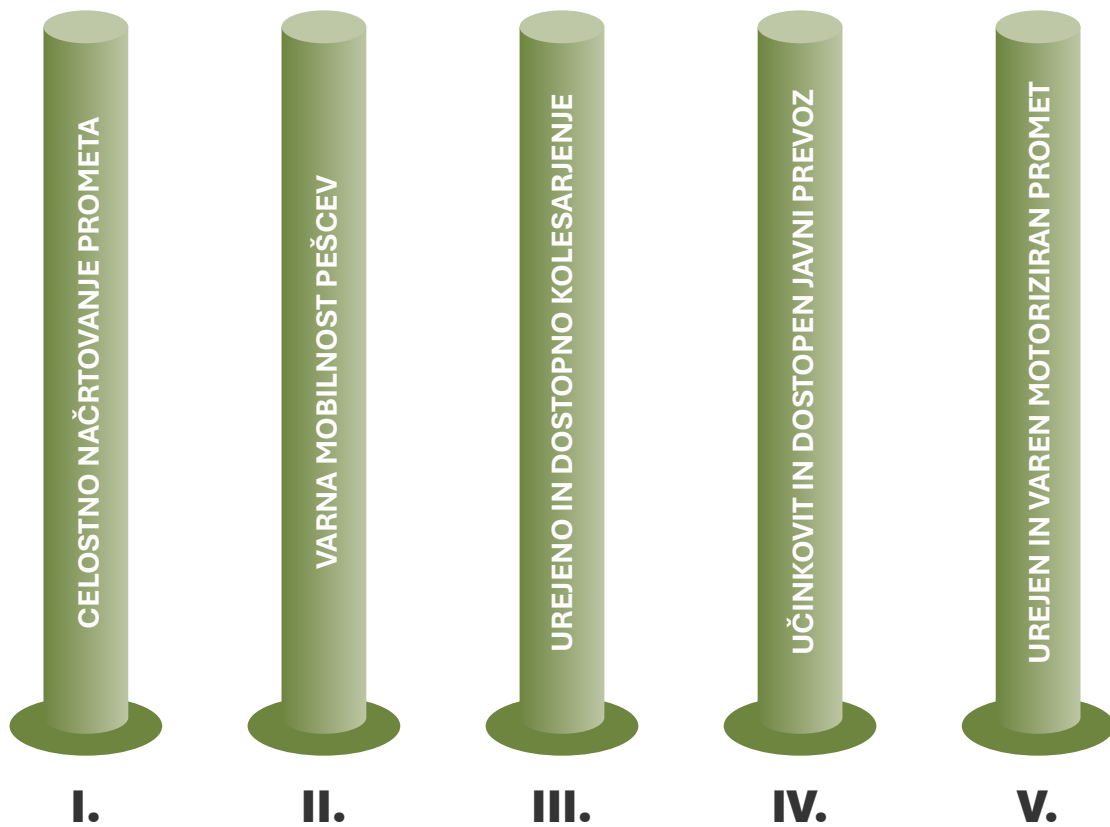
Ker so časovnice za izgradnjo državnih kolesarskih povezav trenutno še nedoločene, strategija predvideva prilagodljiv pristop k izvajanju ukrepov, s ciljem sprotnega usklajevanja aktivnosti glede na dinamiko državnih projektov in drugih pobud na področju mobilnosti in prometa.

Ocenjeni finančni zneski, navedeni ob posameznih ukrepih, so informativne narave. Temeljijo na razpoložljivih podatkih, izkušnjah iz primerljivih projektov ter strokovnih ocenah v času priprave strategije. Njihov namen je okvirno opredeliti obseg potrebnih sredstev, dejanske vrednosti pa bodo določene v nadaljnji pripravi in izvedbi posameznih ukrepov. Izvajanje ukrepov pa bo v veliki meri odvisno od pridobivanja zunanjih finančnih sredstev, zlasti iz državnih virov.

Predlog ukrepanja izhaja iz opredeljene vizije in ciljev, ključnih ugotovitev analize stanja ter izpostavljenih izzivov in priložnosti na področju mobilnosti v občini Sodražica. V okviru delavnic s ključnimi deležniki in strokovne presoje so bila oblikovana strateška vodila, ki izražajo smer razvoja in ambicije občine na področju mobilnosti.

Strateška vodila predstavljajo temelj za oblikovanje ukrepov in načrtovanje konkretnih sprememb, ki bodo prispevale k uresničevanju vizije in ciljev strategije. Vsako strateško vodilo je umeščeno znotraj enega izmed petih stebrov ukrepanja, ki sledijo strukturi prometnih podsistemov in področij, kjer občina prepoznava ključne izzive ter razvojne potencialne.

STRATEŠKI STEBRI UKREPANJA



5.1 Celostno načrtovanje prometa

Celostno prometno načrtovanje predstavlja temelje za usklajen, trajnostno naravnani razvoj prometnega sistema v občini Sodražica. Gre za pristop, ki presega zgolj tehnične in infrastrukturne rešitve, saj povezuje mobilnost z drugimi ključnimi področji, kot so prostorski razvoj, okolje, zdravje, socialna vključenost in gospodarski razvoj. V ospredje postavlja načrtovanje, ki upošteva vse oblike premikanja – od hoje in kolesarjenja do javnega in motoriziranega prometa – ter krepi povezave med prometnimi stebri. Ob tem spodbuja sodelovanje občanov pri oblikovanju rešitev in omogoča odzivnejše ter dolgoročno bolj učinkovite ukrepe.

Občina Sodražica si z uvedbo tovrstnega pristopa prizadeva za zagotavljanje prometne varnosti, dostopnosti in kakovosti bivanja, zlasti z večjo podporo in spodbujanjem uporabe trajnostnih oblik mobilnosti. Takšen način načrtovanja omogoča bolj povezano, premišljeno in vključujoče oblikovanje ukrepov, ki se odzivajo na dejanske potrebe prebivalcev.

Strateško vodilo, ki usmerja ukrepanje v tem stebru, je:

»Povezovanje deležnikov na lokalni, regionalni in državni ravni za izboljšanje dostopnosti in spodbujanje trajnostnih oblik mobilnosti.«

Predlagani svežnji ukrepov

Ukrepi v okviru stebra celostnega prometnega načrtovanja vključujejo sistematično spremljanje in vrednotenje izvajanja strategije, promocijo trajnostne mobilnosti ter krepitev sodelovanja med različnimi deležniki. Gre za tri temeljne svežnje aktivnosti, ki podpirajo izvajanje celotne strategije in povezujejo vse prometne podsisteme. Namenjeni so tako strateškemu upravljanju kot ustvarjanju pogojev za uspešno izvedbo infrastrukturnih in mehkih ukrepov v ostalih stebrih.

Spremljanje in vrednotenje izvajanja OCPS

Za učinkovito izvajanje Občinske celostne prometne strategije (OCPS) Sodražica je ključno redno spremljanje napredka in vrednotenje uspešnosti posameznih ukrepov. Ukrepi vključuje vzpostavitev sistematičnega okvira za spremljanje podatkov ter pripravo periodičnih analiz in poročil o doseženih rezultatih.

Spremljanje temelji na naboru kazalnikov, ki so skladni s Smernicami za izdelavo OCPS, hkrati pa vključujejo dodatne kazalnike, oblikovane v sklopu analize stanja in usklajevanja s ključnimi deležniki. Ti kazalniki omogočajo celovit vpogled v prometne razmere v občini in prispevajo k sprotne prilagajanju ukrepov.

Kazalniki obsegajo podatke o deležih in obsegu uporabe prometnih načinov na glavnih prometnicah v občini kot tudi o hitrosti vozil na teh cestah. Vključeni so tudi podatki o potovalnih navadah osnovnošolcev – deležih uporabe posameznih potovalnih načinov in deležu otrok, ki v šolo prihajajo brez spremstva odraslih. Za delovno aktivno populacijo se spremljajo deleži uporabe prometnih načinov pri poteh na delo ter dolžina teh poti. Poleg tega se spremlja število uporabnikov in izvajalcev storitve Prostofer, število potnikov v javnem potniškem prometu ter število prometnih nesreč na območju občine.

Zbrani podatki bodo pridobljeni iz že obstoječih sistemov, in sicer iz sistema Prostofer, merilnikov hitrosti, prometnih števec, z izvedbo anketiranja v šoli in podjetjih, iz baze podatkov o prometnih nesrečah ter podatkov Družbe za upravljanje javnega potniškega prometa (DUJPP) o uporabi javnega potniškega prometa. Občina bo rezultate redno spremljala ter jih uporabila pri letnem pregledu napredka strategije in morebitnih prilagoditvah ukrepov.

Ozaveščanje in promocija trajnostne mobilnosti

Spremembe potovalnih navad prebivalcev ne temeljijo le na infrastrukturnih ureditvah, temveč tudi na ozaveščenosti o prednostih trajnostnih načinov mobilnosti. Zato je eden ključnih podpornih ukrepov strategije redno izvajanje promocijskih in izobraževalnih aktivnosti, namenjenih spodbujanju hoje, kolesarjenja, uporabe javnega potniškega prometa in skupnih prevozov.

V okviru tega ukrepa bo občina izvajala kampanje, dogodke, sodelovanja z vrtcem, šolo, društvi in drugimi organizacijami, s ciljem krepitev razumevanja koristi trajnostne mobilnosti ter spodbujanja aktivnega življenjskega sloga. Aktivnosti bodo usklajene z nacionalnimi pobudami, kot so Evropski teden mobilnosti, ter dopolnjene z lokalnimi vsebinami.

V okviru tega svežnja so predvidene naslednje aktivnosti:

- priprava tematskih člankov in prispevkov v lokalnem časopisu ter na spletnih straneh občine z namenom ozaveščanja javnosti,
- izdelava in distribucija promocijskih vsebin, kot so letaki, plakati, informativne zloženke ipd.,
- izvedba tematskih dogodkov, kot so dnevi brez avtomobila, kolesarski zajtrki, šolske aktivnosti za otroke (npr. risanje varnih poti, mobilnostni dnevi),
- izobraževanje kadrov občinske uprave na temo trajnostne mobilnosti.

Promocija bo prilagojena različnim ciljnim skupinam – od otrok in mladostnikov do starejših prebivalcev. Aktivnosti bodo načrtovane kontinuirano, z možnostjo letnega prilagajanja glede na odziv javnosti, priložnosti za sofinanciranje ter razpoložljive kadrovske in organizacijske zmogljivosti.

Krepitev sodelovanja z drugimi občinami, državnimi institucijami in razvojnimi partnerstvi

Za uspešno uresničevanje prometne strategije je ključno stalno sodelovanje med različnimi ravni in deležniki – tako lokalnimi kot regionalnimi in državnimi. Občina Sodražica bo v okviru tega ukrepa okrepila sodelovanje z bližnjimi občinami, zlasti pri usklajevanju medobčinskih kolesarskih povezav, prometnih rešitev in skupnih projektov, kjer obstajajo skupni interesi in potrebe.

Pomemben poudarek bo namenjen sodelovanju z državnimi institucijami, kot sta Direkcija RS za infrastrukturo (DRSI) in Družba za upravljanje javnega potniškega prometa (DUJPP), še posebej pri ureditvah na državnem cestnem omrežju, pri zagotavljanju dostopnosti do javnega potniškega prometa in izboljšanju prometne varnosti.

V okviru sodelovanja z Lokalno akcijsko skupino (LAS) Po poteh dediščine od Turjaka do Kolpe, katere članica je občina Sodražica, se bodo iskale priložnosti za skupne projekte s področja mobilnosti, povezovanja podeželskih območij in vključevanja ranljivih skupin v prometne rešitve. LAS predstavlja pomembno razvojno partnerstvo za črpanje sredstev in spodbujanje celovitega pristopa k urejanju prostora in mobilnosti na lokalni ravni.

Ukrepi vključuje tudi aktivno sodelovanje v regionalnih in nacionalnih razvojnih pobudah, izmenjavo izkušenj z drugimi občinami ter vzpostavljanje projektnih partnerstev za uspešnejše izvajanje strategije.

Načrt ukrepov za steber Celostno načrtovanja prometa

Ukrep	Odgovornost	Viri financiranja	Roki izvedbe	Vrednost	Zahtevnost	
I.1	Spremljanje in vrednotenje izvajanja OCPS					
I.1.1	Pridobivanje podatkov	Občina Sodražica	Občina Sodražica	Vsako leto	4.000 €	nizka
I.1.2	Analiza in poročanje	Občina Sodražica	Občina Sodražica	Vsako leto	2.000 €	nizka
I.2	Ozaveščanje in promocija trajnostne mobilnosti					
I.2.1	Izvedba dogodkov promocije trajnostne mobilnosti	Občina Sodražica	Občina Sodražica, MOPE	Vsako leto	2.000 €	nizka
I.2.2	Objava tematskih člankov v lokalnem glasilu in na spletni strani	Občina Sodražica	Viri niso potrebni	3x letno	/	nizka
I.2.3	Izobraževanje občinske uprave	Občina Sodražica	Občina Sodražica, MOPE	1x letno	300 €	nizka
I.3	Krepitev sodelovanja					
I.3	Krepitev sodelovanja	Občina Sodražica, ostale občine, državne ustanove, DUJPP, LAS	Viri niso potrebni	Redno	/	srednja

5.2 Varna mobilnost pešcev

Hoja je ena izmed najbolj naravnih, dostopnih in trajnostnih oblik mobilnosti, ki prispeva k zdravju prebivalcev, večji kakovosti bivanja ter zmanjšanju negativnih vplivov prometa na okolje. V sodobnem prometnem načrtovanju igra vse pomembnejšo vlogo, saj poleg svojih zdravstvenih in okoljskih koristi pozitivno vpliva tudi na socialno vključenost in podobo javnega prostora.

Občina Sodražica si prizadeva ustvariti pogoje, ki bodo hojo postavili v ospredje vsakodnevne mobilnosti. Urejene, varne in neposredne peš povezave med stanovanji, šolo, vrtcem, trgovinami, delovnimi mesti ter točkami prostega časa so ključne za večjo uporabo hoje v občini Sodražica.

Strateško vodilo, ki usmerja razvoj tega področja, je:

»Zagotavljanje varnih, udobnih in neposrednih pešpoti med ključnimi cilji v občini ter izboljšanje dostopnosti za vse uporabnike.«

Ukrepi v okviru tega stebra vključujejo tako infrastrukturne izboljšave kot mehke ukrepe za spodbujanje hoje. Z njimi se bo krepila vloga hoje kot pomembnega elementa trajnostnega prometa v občini.

V okviru stebra »Varna mobilnost pešcev« so bili oblikovani trije svežnji ukrepov:

- Zagotavljanje dodatnih površin za pešce;
- Aktivnosti za izboljšanje varnosti pešačenja;
- Promocijske aktivnosti za spodbujanje hoje.

Zagotavljanje dodatnih površin za pešce

V okviru svežnja ukrepov za zagotavljanje dodatnih površin za pešce sta predvidena ukrepa vzpostavitve mešanih prometnih površin za kolesarje in pešce in vzpostavitev površin, ki so namenjene izključno za pešce. Na območju ob državni cesti med naseljema Sodražica in Zamostec je v letih 2025 in 2026 predvidena izgradnja mešane prometne površine za pešce in kolesarje, ki bo omogočila varnejšo možnost pešačenja med naseljema. V letu 2025 je predvidena priprava projektne dokumentacije za izgradnjo pločnika na območju Ceste Majde Šilc. Občina Sodražica si bo prizadevala tudi za nadaljnjo širitev območja varnejšega pešačenja na območju ob državni cesti in širitev varnih pešpoti.

Aktivnosti za izboljšanje varnosti pešačenja

Za povečanje varnosti otrok na poti v šolo in spodbujanje samostojnega pešačenja se predvideva priprava posodobljenega načrta varnih poti v šolo. Načrt bo prikazoval priporočene poti, ki omogočajo varno in pregledno hojo ter upoštevajo ključna križišča, območja prečkanja ceste in druge pomembne točke prometne varnosti.

Dokument bo služil kot podlaga za ozaveščanje otrok, staršev in širše skupnosti ter za načrtovanje dodatnih ukrepov za izboljšanje prometne varnosti v okolici šole. Vključeval bo tudi oceno obstoječih nevarnih točk in predloge za njihovo odpravo.

Ker se hkrati v občini izvajajo ukrepi za ureditev dodatnih pešpoti in površin za hojo, je posodabljanje načrta ključno za zagotavljanje usklajenosti z dejanskim stanjem. Posodobljen načrt varnih poti tako prispeva k celovitemu pristopu pri izboljšanju pogojev za hojo otrok v šolo in iz nje.

Prometna signalizacija za varnost pešcev

Prometna signalizacija ima pomembno vlogo pri zagotavljanju varnosti pešcev, zlasti na mestih, kjer se njihove poti križajo z motornim prometom. Ukrep zajema pregled obstoječe prometne signalizacije z vidika preglednosti, ustreznosti in umestitve ter predvidi ukrepe za njeno dopolnitev ali posodobitev tam, kjer je to potrebno.

Poseben poudarek bo namenjen spremljanju stanja in morebitnim ureditvam v bližini šole, vrtca, javnih objektov in drugih lokacij z večjo prisotnostjo ranljivih skupin – otrok, starejših in gibalno oviranih oseb.

Z ustrežno prometno signalizacijo se bo prispevalo k zmanjšanju tveganja prometnih nesreč. Ukrep je usklajen s širšim ciljem vzpostavljanja varnega okolja za hojo v občini.

Promocija hoje

V okviru svežnja ukrepov za promocijo hoje so predvidene različne promocijske aktivnosti in organizacija Pešbusa. Pešbus je organizirana oblika skupinskega pešačenja otrok v šolo pod spremstvom odraslih, ki spodbuja aktivno mobilnost in zmanjšuje potrebo po vožnji z osebnimi avtomobili. Ukrep predvideva vzpostavitev ene ali več »linij« Pešbusa, kjer otroci z različnih koncev občine hodijo proti šoli po vnaprej določeni poti in urniku, z vmesnimi postajališči, kjer se jim lahko pridružijo novi udeleženci.

Tak način prihoda v šolo ne prispeva le k večji fizični aktivnosti otrok in izboljšanju njihovega počutja, temveč tudi k prometni varnosti v okolici šole, saj zmanjša gnečo pred šolskim poslopjem. Obenem spodbuja občutek skupnosti, samostojnosti otrok ter krepi prometno vzgojo.

Pešbus se lahko organizira kot trajna rešitev ali kot del občasnih spodbujevalnih kampanj (npr. v sklopu Evropskega tedna mobilnosti), s podporo staršev, šole, lokalne skupnosti in prostovoljcev. Uspešnost ukrepa bo odvisna od sodelovanja različnih deležnikov in ustrezne promocije ter organizacije.

Promocijske aktivnosti hoje bodo organizirane v sklopu dogodkov za promocijo trajnostne mobilnosti, dodatno pa se bo hoja promovirala skozi tematske članke v lokalnem časopisu in na spletni strani Občine Sodražica.

Načrt ukrepov za steber Varna mobilnost pešcev

Ukrep	Odgovornost	Viri financiranja	Roki izvedbe	Vrednost	Zahtevnost	
II.1	Zagotavljanje dodatnih površin za pešce					
II.1.1	Vzpostavitev mešane prometne površine ob državni cesti	DRSI, Občina Sodražica	DRSI, Občina Sodražica	2025-2032	/	visoka
II.1.2	Vzpostavitev novih površin za pešce	Občina Sodražica	Občina Sodražica	Po potrebi	10.000 €/3 leta	srednja
II.2	Aktivnosti za izboljšanje varnosti pešačenja					
II.3.1	Postavitev prometne signalizacije	Občina Sodražica	Občina Sodražica, MOPE	Redno	1.000 €/leto	nizka
II.4.1	Posodobitev načrta varnih poti	Občina Sodražica, OŠ dr. Ivana Prijatelja	Občina Sodražica	2026, 2x posodobitev do leta 2032	2.000 € za eno posodobitev	nizka
II.4	Promocija hoje					
II.4.1	Organizacija Pešbusa	Občina Sodražica, OŠ dr. Ivana Prijatelja	Občina Sodražica, MOPE	Vsako leto	1.000 €/leto	nizka
II.4.2	Promocijske aktivnosti spodbujanje hoje	Občina Sodražica	Občina Sodražica, MOPE	Vsako leto	*upoštevano v stebru Celostno načrtovanje prometa	nizka

5.3 Urejeno in dostopno kolesarjenje

Kolesarjenje predstavlja pomemben del trajnostne mobilnosti, saj združuje učinkovitost, zdrav življenjski slog in zmanjševanje negativnih vplivov prometa na okolje. Občina Sodražica prepoznava potencial kolesarskega prometa tako za vsakodnevna opravila kot za rekreativne namene. Poseben poudarek je na izboljšanju pogojev za varno vožnjo s kolesom ob glavnih prometnicah, dostopu do šole, javnih ustanov in do območij možnosti uporabe javnega potniškega prometa.

Na področju razvoja kolesarske infrastrukture si občina prizadeva za sodelovanje z Direkcijo RS za infrastrukturo, saj velik del potrebnih ureditev poteka ob državni cesti. Obenem želi okrepiti povezljivost tudi z drugimi občinami, spodbuditi uporabo električnih koles ter zagotoviti ustrezno infrastrukturo za parkiranje in shranjevanje koles.

Strateško vodilo, ki usmerja ukrepanje v tem stebru, je:

»Vzpostavitev varne, povezane in uporabnikom prijazne kolesarske infrastrukture za vsakodnevno in rekreativno rabo.«

V okviru stebra »Urejeno in dostopno kolesarjenje« so bili oblikovani štiri svežnji ukrepov:

- Vzpostavitev novih kolesarskih površin;
- Izboljšanje pogojev za parkiranje koles;
- Zagotavljanje izposoje koles;
- Promocija kolesarjenja.

Vzpostavitev novih kolesarskih površin

V okviru svežnja ukrepov za vzpostavitev novih kolesarskih površin so predvidene vzpostavitve mešanih prometnih površin za kolesarje in kolesarske poti. Na območju ob državni cesti med naseljema Sodražica in Zamostec je v letih 2025 in 2026 predvidena izgradnja mešane prometne površine za pešce in kolesarje, ki bo omogočila varnejšo kolesarjenje med naseljema. Občina Sodražica si bo prizadevala tudi za nadaljnjo širitev območja krošnjaške kolesarske poti, ki je predvidena čez celotno občino Sodražica ob oz. vzdolž državne ceste.

Izboljšanje pogojev za parkiranje koles

V okviru svežnja ukrepov za izboljšanje pogojev za parkiranje koles sta predvideni dve aktivnosti. Ena vključuje postavitve stojal za kolesa ob avtobusnih postajališčih, pri čemer je načrtovana vzpostavitev dveh takšnih točk v sedemletnem obdobju, ob pogoju ustrezne ponudbe javnega potniškega prometa skozi Sodražico. Drugi ukrep predvideva postavitve kolesarnice na območju Osnovne šole Sodražica, pri čemer bo prostor za izvedbo zagotovljen v okviru načrtovane prenove šolskega kompleksa.

Zagotavljanje izposoje koles

V sklopu svežnja ukrepov Zagotavljanje izposoje koles občina načrtuje nadaljnji razvoj in širitev obstoječega sistema izposoje električnih koles. Trenutni sistem, ki je že vzpostavljen, zahteva redno vzdrževanje, občina pa si prizadeva za njegovo nadgradnjo z dodatno kvoto e-koles. Nakup dodatnih koles bi bil izveden ob zagotovitvi zunanjih finančnih virov. Poleg tega bi bilo smiselno vzpostaviti medobčinsko izposajo koles, s čimer bi se zagotovila boljša povezljivost in večja uporabnost sistema za prebivalce in obiskovalce širšega območja.

Promocija kolesarjenja

Promocijske aktivnosti kolesarjenja bodo potekale v okviru dogodkov za promocijo trajnostne mobilnosti, s poudarkom na ozaveščanju o prednostih kolesa kot vsakodnevnega prevoznega sredstva. Kolesarjenje bo dodatno promovirano z objavami tematskih prispevkov v lokalnem časopisu in na spletni strani Občine Sodražica, pri čemer bodo izpostavljene varnost, zdrav življenjski slog ter možnosti za rekreativno in funkcionalno uporabo kolesa v lokalnem okolju.

Načrt ukrepov za steber Urejeno in dostopno kolesarjenje

Ukrep	Odgovornost	Viri financiranja	Roki izvedbe	Vrednost	Zahtevnost	
III.1	Vzpostavitev novih kolesarskih površin					
III.1.1	Vzpostavitev mešane prometne površine ob državni cesti	DRSI, Občina Sodražica	DRSI, Občina Sodražica	2026 (Sodražica – Zamostec)	500.000	visoka
III.1.2	Vzpostavitev odsekov krošnjarske kolesarske poti	DRSI, Občina Sodražica	DRSI	Periodično po letih (odvisno od DRSI)	/	visoka
III.2	Izboljšanje pogojev za parkiranje koles					
III.2.1	Izvedba stojal za kolesa ob avtobusnih postajališčih	Občina Sodražica	Občina Sodražica, državni in evropski viri	Ob dveh postajališčih v obdobju 2027-2032	3.000 € na enoto	srednja
III.2.2	Postavitev kolesarnice na območju OŠ	Občina Sodražica	Občina Sodražica, državni in evropski viri	V obdobju 2027-2030	10.000 €	srednja
III.3	Zagotavljanje izposoje koles					
IV.3.1	Zagotavljanje/ izposoje e-koles	Občina Sodražica	Občina Sodražica, MOPE	Letno	2.000 €/leto	nizka
IV.3.2	Nabava dodatnih e-koles	Občina Sodražica	Državni in evropski viri	Enkratna nabava v obdobju 2026-2030	/	srednja
IV.3.3	Pobuda za vzpostavitev sistema medobčinske izposoje koles	Občina Sodražica, sosednje občine (pobuda v okviru regionalne CPS)	Občina Sodražica, sosednje občine	Pobuda v 2025 in ob izdelavi Regionalne celostne prometne strategije	/	nizka
III.4	Promocija kolesarjenja					
IV.4.1	Promocijske aktivnosti spodbujanje uporabe JPP	Občina Sodražica	Občina Sodražica, MOPE	Vsako leto	**upoštevano v stebru Celostno načrtovanje prometa	nizka

5.4 Dostopen in povezan javni prevoz

Javni potniški promet (JPP) ima pomembno vlogo pri zagotavljanju trajnostne mobilnosti v občini Sodražica, saj predstavlja dostopno, varno in okolju prijazno alternativo individualni rabi avtomobila. Posebej pomemben je za dnevne migracije prebivalcev, šolarjev in starejših, ki nimajo lastnega prevoznega sredstva. Ustrezna povezanost s širšim regijskim prometnim sistemom je nujna za zagotavljanje socialne in prometne dostopnosti prebivalcev.

Za doseg ciljev na tem področju je oblikovan sklop ukrepov, s katerimi želi izboljšati pogoje za uporabo JPP, spodbuditi kombinirano uporabo prevoznih sredstev (kolo + avtobus/avto + vlak), povečati informiranost in uporabo storitev ter zagotoviti posebno podporo ranljivim skupinam. Za zagotavljanje ustrezne ponudbe JPP je ključnega pomena sodelovanje z občino Ribnica, Direkcijo RS za infrastrukturo (DRSI) in Družbo za upravljanje javnega potniškega prometa (DUJPP), saj so številne spremembe odvisne od širših usklajevanj in skupnega načrtovanja.

Strateško vodilo stebra je:

»Vzpostavitev dostopnega, uporabniku prijaznega in medsebojno povezanega sistema javnega potniškega prometa za vse skupine prebivalcev.«

V okviru stebra »Dostopen in povezan javni potniški promet« so opredeljeni štiri svežnji ukrepov:

- Ureditev pogojev za uporabo JPP;
- Vzpostavitev sistema Bike & Ride;
- Promocija uporabe JPP;
- Zagotavljanje mobilnosti za ranljive skupine.

Ureditev pogojev za uporabo JPP

Občina si bo prizadevala za ohranitev obstoječe avtobusne povezave z Ribnico, ki predstavlja osrednjo vsakodnevno prometno povezavo za številne občane. Ob tem bo podana pobuda za vzpostavitev avtobusne povezave do železniškega postajališča Žlebič, ki odpira pomembno možnost vključevanja v regionalno železniško omrežje. Občina si prizadeva tudi za vzpostavitev sistema »Park & Ride« na območju železniškega postajališča v Žlebiču, ki bi omogočal, da občani del poti opravijo z avtomobilom, preostanek pa z javnim prevozom.

Vzpostavitev sistema Bike & Ride

Za spodbujanje kombinirane uporabe kolesa in javnega prevoza bo občina preučila možnosti in vzpostavila stojala za kolesa ob izbranih avtobusnih postajališčih. Ukrep je upoštevan tudi v stebru za kolesarjenje.

Promocija uporabe JPP

Pomemben del stebra predstavljajo tudi promocijske aktivnosti, usmerjene v ozaveščanje prebivalcev o prednostih uporabe javnega prevoza – tako z vidika stroškov kot tudi vpliva na okolje in prometno varnost. Aktivnosti bodo potekale v okviru dogodkov za promocijo trajnostne mobilnosti, pa tudi z objavami v lokalnem časopisu in na spletni strani občine.

Zagotavljanje mobilnosti za ranljive skupine

Občina posebno pozornost namenja tudi ranljivim skupinam – predvsem starejšim in tistim brez dostopa do avtomobila. Nadaljevalo se bo izvajanje storitve Prostofer, ki zagotavlja brezplačne prevoze za uporabnike, ki jih potrebujejo. Za dolgoročno stabilnost sistema je predvidena nabava novega vozila, ki bo namenjeno izvajanju teh prevozov.

Načrt ukrepov za steber Dostopni in povezani javni prevoz

Ukrep	Odgovornost	Viri financiranja	Roki izvedbe	Vrednost	Zahtevnost	
IV.1	Ureditev pogojev za uporabo JPP					
IV.1.1	Ohranjanje števila prevozov avtobusne linije do Ribnice	Občina Sodražica (pobuda), DUJPP	DUJPP	Pobuda v 2025 in ob izdelavi Regionalne celostne prometne strategije	/	nizka
IV.1.2	Pobuda in izvedba povezave avtobusne linije na ŽP Žlebič	Občina Sodražica (pobuda), DUJPP (preveritev pobude, izvedba)	DUJPP	Pobuda v 2025 in ob izdelavi Regionalne celostne prometne strategije	/	srednja
IV.1.3	Pobuda in ureditev sistema P&R v Žlebiču	Občina Sodražica (pobuda), Občina Ribnica, DUJPP, DRSI (preveritev pobude, izvedba)	DRSI, DUJPP	Pobuda v 2025 in ob izdelavi Regionalne celostne prometne strategije	/	visoka
IV.2	Promocijska uporabe JPP					
IV.2.1	Promocijske aktivnosti spodbujanje uporabe JPP	Občina Sodražica	Občina Sodražica, MOPE	letno	*upoštevano v stebru Celostno načrtovanje prometa	nizka
IV.3	Vzpostavitev sistema Bike&Ride					
IV.3	Preučitev lokacije in izvedba stojal za kolesa ob avtobusnih postajališčih	Občina Sodražica	Občina Sodražica	2027; pogojeno z izvajanjem JPP	*upoštevano v stebru »kolesarjenje«	nizka
IV.4	Zagotavljanje mobilnosti za ranljive skupine					
IV.4.1	Zagotavljanje delovanja sistema Prostofer	Občina Sodražica	Občina Sodražica	Letno	6.500 €/leto	nizka
IV.4.2	Nabava novega vozila za potrebe sistema Prostofer	Občina Sodražica	Občina Sodražica MOPE, privatni investitorji	1x, v obdobju 2028-2032	10.000 €	nizka

5.5 Urejen in varen motoriziran promet

Motoriziran promet še vedno predstavlja prevladujočo obliko mobilnosti v občini Sodražica, zlasti zaradi pomanjkanja alternativ in vsakodnevnih potreb po dostopu do delovnih mest, storitev in javnih ustanov. Ne glede na prizadevanje občine za večjo uporabo trajnostnih oblik potovanj bo motoriziran promet na območju Občine Sodražica tudi v prihodnje predstavljal najbolj razširjeno obliko prometa za prevoz ljudi in tovora. Urejanje motoriziranega prometa in cestne infrastrukture predstavlja ključen element za zagotavljanje prometne varnosti.

Poseben poudarek v okviru ukrepov za motorizirani promet je namenjen omilitvi negativnih vplivov tranzitnega tovornega prometa skozi občino Sodražica, urejanju neustreznih elementov cestne infrastrukture, ukrepom za umirjanje prometa ter učinkovitejšemu upravljanju mirujočega prometa. Ukrepi se usmerjajo tudi v izboljšanje prometne kulture in povečanje ozaveščenosti uporabnikov prek ciljno usmerjenih promocijskih aktivnosti.

Strateško vodilo stebra je:

»Izboljšanje prometne varnosti z optimizacijo prometne signalizacije in okrepljenim nadzorom nad motoriziranim prometom.«

Za doseg te ciljev so oblikovani naslednji svežnji ukrepov:

- Urejanje motoriziranega prometa;
- Upravljanje mirujočega prometa;
- Ukrepi za umirjanje prometa;
- Promocijske aktivnosti o varnosti v prometu.

Urejanje motoriziranega prometa

Zaradi občutnega vpliva tranzitnega prometa skozi središče Sodražice in naraščajoče obremenitve cest je predvidena priprava strokovnih podlag za ureditev tranzitnega prometa skozi Sodražico. Cilj je identificirati možnosti za preusmeritev oziroma omejitev tovornega prometa ter oblikovati predloge za ustrezne prometne ureditve, ki bodo povečale varnost ob regionalni cesti skozi občino Sodražica.

Prav tako je predvidena priprava strokovnih podlag za ureditev ceste proti Sv. Gregorju, ki je pomembna povezava za okoliške prebivalce, vendar hkrati predstavlja izziv z vidika varnosti in prevoznosti. Na podlagi analiz bodo opredeljeni potrebni posegi za izboljšanje pogojev za vse udeležence v prometu in prebivalcev, ki živijo neposredno ob prometnici.

Ureditev mirujočega prometa

V območju osrednjega naselja Sodražice se pojavlja težava omejene dostopnosti parkirnih mest v bližini storitvenih dejavnosti, zlasti v času povečanega obiska. Ugotavlja se, da so obstoječe parkirne površine pogosto zasedene za daljša časovna obdobja, kar omejuje možnosti parkiranja za tiste, ki potrebujejo krajše postanke, npr. za opravljanje nujnih opravkov ali obisk javnih storitev, kot je npr. zdravstveni dom. Z uvedbo režima kratkotrajnega parkiranja ter ustrezno prometno signalizacijo se želi spodbuditi bolj učinkovita in namenska raba obstoječih parkirnih mest.

Ukrepi za umirjanje prometa

Zmanjševanje hitrosti motornih vozil je eden najpomembnejših dejavnikov za povečanje prometne varnosti, zlasti v območjih, kjer se gibljejo pešci in kolesarji. V ta namen je predviden ukrep spremljanje hitrosti na izbranih lokacijah in ukrepanje ob ugotovljenih težavah. Ukrep bo omogočil prepoznavo kritičnih točk in izvedbo ukrepov, kot so prometna signalizacija, fizični ukrepi za umirjanje prometa ali nadzor.

Promocijske aktivnosti o varnosti v prometu

Za dolgoročne spremembe vedenja v prometu je poleg infrastrukture ključno tudi ozaveščanje o varni in strpni udeležbi v prometu. Občina bo izvajala aktivnosti za obveščanje in ozaveščanje o pomenu umirjanja prometa, predvsem v okviru obstoječih dogodkov in lokalnih kanalov obveščanja (npr. spletna stran, lokalni časopis, šole). Posebna pozornost bo namenjena ranljivim skupinam – otrokom, starejšim in pešcem – ter pomenu odgovorne vožnje znotraj naselij.

Ukrep	Odgovornost	Viri financiranja	Roki izvedbe	Vrednost	Zahtevnost	
V.1	Urejanje prometno problematičnih območij					
V.1.1	Priprava strokovnih podlag za ureditev tranzitnega prometa skozi Sodražico	Občina Sodražica	Občina Sodražica	V obdobju 2026-2030	10.000	srednja
V.1.1	Priprava strokovnih podlag za ureditev ceste proti Sv. Gregorju	Občina Sodražica	Občina Sodražica	V obdobju 2026-2030	10.000	srednja
V.2	Ureditev mirujočega prometa					
V.2.1	Vzpostavitev cone kratkotrajnega parkiranja v območju javnih stavb	Občina Sodražica	Občina Sodražica	V obdobju 2026-2028 (enkratna izvedba)	5.000 €	srednja
V.3	Ukrepi za umirjanje prometa					
V.3.1	Spremljanje hitrosti na izbranih lokacijah in ukrepanje na morebitne ugotovljene težave	Občina Sodražica (prikazovalniki hitrosti), Medobčinski inšpektorat in redarstvo	Občina Sodražica	Redno merjenje	*strošek upoštevan pri spremljanju kazalnikov	Majhna
V.4	Promocijske aktivnosti o varnosti v prometu					
V.4.1	Aktivnosti za obveščanje in ozaveščanje umirjanja prometa	Občina Sodražica	Občina Sodražica	Ob spremembah prometnega urejanja	1.000 € na aktivnost	nizka

CELOSTNA PROMETNA STRATEGIJA OBČINE SODRAŽICA

Naročnik:	Občina Sodražica Trg 25. maja 3 1317 Sodražica
Izvajalec:	DRI Upravljanje investicij, d. o. o. Kotnikova ulica 40 1000 Ljubljana
Avtorji:	Marko Čelan Franc Zemljič Aleš Petek Tomaž Košič
Fotografije:	Marko Burger Tadej Burger Blaž Kovačič Marko Čelan Franc Zemljič Aleš Petek
Oblikovanje:	Tomaž Polenšek
Presojevalec:	Josip Rotar
Leto izida:	2025



REPUBLIKA SLOVENIJA
MINISTRSTVO ZA OKOLJE,
PODNEBJE IN ENERGIJO



Sofinancira
Evropska unija

I FEEL
SLOVENIA

