



OBČINA
CERKNICA



Prometni institut

Občinska celostna prometna strategija občine Cerknica



Ljubljana, september 2025

Občinska celostna prometna strategija Občine Cerknica

Založnik: OBČINA CERKNICA

Naročnik: OBČINA CERKNICA, Cesta 4. maja 53, 1380 Cerknica

Izdelovalec: PROMETNI INSTITUT LJUBLJANA d. o. o.
Kolodvorska 11, 1000 Ljubljana

Predstavniki izdelovalca:

mag. Vlasta Miklavžin, univ. dipl. inž. geod.
Mateja Hočevar, dipl. ekon.
Tadeja Ključevšek, univ. dipl. inž. prom.
mag. Klemen Ponikvar, univ. dipl. inž. prom.
Matija Drača Margitić, mag. inž. prom.
Klara Zrimc Bratanič, mag. posl. ved.
mag. Blaž Jemenšek, univ. dipl. ekon.

Predstavniki naročnika:

Marko Rupar: župan
Maruša Opeka: koordinatorica
Irena Zalar: direktorica občinske uprave
Tamara Klepac Sterle: sekretarka za okolje in prostor
Samo Mlinar: višji svetovalec za komunalno-cestno dejavnost
Helena Šlajnar: višja svetovalka za javna naročila in komunalno infrastrukturo

Avtorji fotografij in vizualizacij: Prometni institut Ljubljana d.o.o. in
arhiv Občine Cerknica

Oblikovanje: Prometni institut Ljubljana d.o.o.

Spletni naslov: <https://cerknica.si/>

Kraj in datum: Ljubljana, september 2025



REPUBLIKA SLOVENIJA
MINISTRSTVO ZA OKOLJE,
PODNEBJE IN ENERGIJO

I FEEL
SLOVENIA



Sofinancira
Evropska unija

VSEBINA

NAGOVOR ŽUPANA	2
1 UVOD V CELOSTNO PROMETNO STRATEGIJO	3
1.1 Vloga občinske celostne prometne strategije	4
1.2 Proces priprave OCPS	4
1.3 Napredek in izzivi CPS iz 2017 ter novosti v novem OCPS	7
2 VIZIJA IN CILJI ŽELENEGA STANJA	10
2.1 Vizija OCPS	10
2.2 Cilji OCPS	10
3 ANALIZA OBSTOJEČEGA STANJA PROMETA	13
3.1 Trenutno stanje prometa v občini	13
3.2 Ključni izzivi, priložnosti in prioritete	16
4 STRATEŠKI STEBRI MOBILNOSTI 20	20
4.1 Strateška vodila stebrov mobilnosti	20
4.2 STEBER 1 – Celostno prometno načrtovanje	23
4.3 STEBER 2 – Hoja	26
4.4 STEBER 3 – Kolesarjenje	31
4.5 STEBER 4 – Javni potniški promet	34
4.6 STEBER 5 – Motoriziran osebni cestni promet	38
4.7 STEBER 6 – Tovorni promet	43
5 AKCIJSKI NAČRT	46
6 VIRI IN LITERATURA	50

NAGOVOR ŽUPANA



Spoštovane občanke in občani,

pred vami je nova Občinska celostna prometna strategija, ki bo v prihodnjih letih usmerjala razvoj prometa v občini Cerklja ob Gori. Želimo si, da ta strategija ne bi bila le črka na papirju, ampak bi skupaj, korak za korakom, pomagali uresničevati njene cilje.

Način priprave, ki je zajemal širok krog ljudi in pri katerem so sodelovali različni deležniki, je bil že odlična iztočnica. Strategija je namreč izkaz večmesečnega sodelovanja v anketah, delavnicah in razpravah. Ponosni smo, da so ravno ideje občan in občanov oblikovale ta dokument, ki bo lahko ravno zaradi tega še bolj naš in še bolj skupen. Tako kot je to promet, ki je hočemo – nočemo, del našega vsakdanjega življenja. Močno vpliva na naše okolje, kakovost bivanja in nenazadnje tudi na naše zdravje. Z novo strategijo želimo ustvariti uravnotežen prometni sistem, ki bo omogočal večjo varnost, manj onesnaževanja in boljšo povezanost vseh krajev v občini. Naj bo pa vse zapisano tudi spodbuda pristojnemu ministrstvu, da vendar več sredstev nameni urejanju cestne, železniške in kolesarske infrastrukture. Občino Cerklja ob Gori prečijo kar tri državne ceste, na katerih je problematika tudi najbolj akutna. Jasno je, da brez ukrepov in pomoči države prometnih izzivov ne bo mogoče reševati.

Župan Marko Rupar

01

UVOD V CELOSTNO PROMETNO STRATEGIJO

Občina Cerknica zavzema osrednje predele Notranjske. Na 241 km² živi 11.491 prebivalcev (stanje 11.2018, SURS), ki živijo v 65 manjših naseljih. V zahodnem delu skozi občino vodi avtocesta, s katere regionalna cesta zavije na Uncu, ki je prva vas na poti skozi »Krpanovo deželo«. Od tu nas pospremi lipov drevored na Rakek in naprej proti Cerknici, ki je tako upravno, gospodarsko kot tudi kulturno središče občine z zanimivim starim mestnim jedrom. Za naseljem Cerknica se odpira največje slovensko kraško polje, na katerem nastaja in izginja največje slovensko jezero – presihajoče Cerkniško jezero, po katerem je občina Cerknica tudi najbolj znana.

Občina Cerknica ima pomembno prometno in tranzitno lego in podeželsko urejeno okolje, zato se srečuje s prometnimi izzivi, ki jih želi reševati na sodoben, učinkovit, trajnostni način. Občina želi okrepiti celostno prometno načrtovanje s pomočjo izdelave celostne prometne strategije. Celostna prometna strategija (CPS) občine je strateški dokument za načrtovanje prometa s poudarkom na ukrepih za spodbujanje trajnostne mobilnosti, kot so hoja, kolesarjenje in javni potniški promet.

Celostno prometno strategijo v občini pripravljamo drugič, zato dokument naslavlja tudi napredek in izzive, zaznane med uresničevanjem dosedanje prometne strategije iz leta 2017, ter ključne novosti v tokratnem dokumentu strategije (OCPS).

Osnove celostnega načrtovanja opredeljuje Zakon o celostnem prometnem načrtovanju (ZCPN), ki je osnova dokumentom, ki nudijo podlago pri izdelavi občinske celostne prometne strategije (pravilnik, smernice, standardi in drugi predpisi).

Cerknica in Cerkniško jezero (Foto: <https://cerknica.si/>)



1.1 Vloga občinske celostne prometne strategije

Namen celostnega prometnega načrtovanja je uresničevanje prometne politike, skladne s cilji trajnostnega razvoja, gospodarske blaginje, socialne povezanosti in varstva okolja. S takšnim pristopom se prispeva zlasti k izboljšanju učinkovitosti in uravnoveženosti prometnega sistema in njegovih podsistemov, učinkovitejšemu upravljanju prometa, izboljšanju dostopnosti za vse prebivalce zaradi enakovrednega dostopa do dobrin, zmanjšanju škodljivih učinkov prometa na okolje, prostor in zdravje zaradi emisij toplogrednih plinov, obremenitev s hrupom in onesnaževanja zraka, ohranjanju kulturne dediščine, telesni dejavnosti z omogočanjem aktivne mobilnosti, izboljšanju kakovosti prometnih omrežij ter povečanju kakovosti bivanja in prometne varnosti.

Namen Občinske celostne prometne strategije (OCPS) je sprememba potovalnih navad v občinah in izboljšanje pogojev za hojo, kolesarjenje, javni prevoz ter alternativnih oblik mobilnosti zaradi zmanjšanja obsega osebnega motornega prometa.

Vloga OCPS je določitev vizije in ciljev na področju prometa ter ukrepov, ki pomagajo doseči višjo kakovost bivanja v občini.

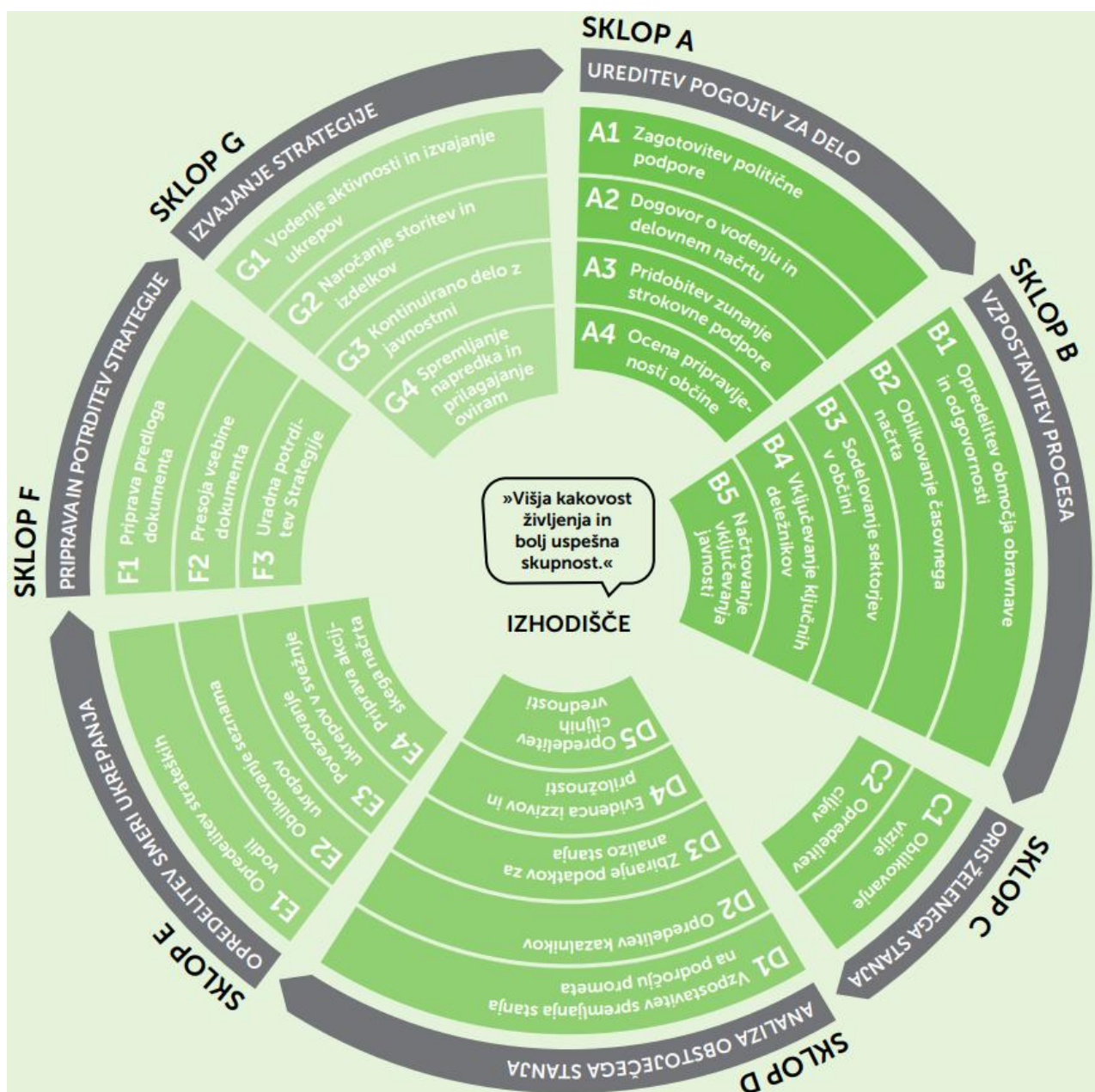
1.2 Proces priprave OCPS

Proces priprave OCPS je skladen z nacionalnimi smernicami za pripravo Občinske celostne prometne strategije¹. Proces izdelave in uresničevanja celostne prometne strategije vključuje naslednje pristope oziroma načela (Smernice za izdelavo OCPS):

- **trajnostni pristop**, ki uravnoveša gospodarski razvoj, socialno pravičnost in kakovost okolja;
- **integralen pristop**, ki upošteva prakse in politike različnih sektorjev, ravni oblasti in sosednjih administrativnih območij;
- **uravnovežen pristop**, ki enakovredno obravnava vse prometne načine;
- **vkjučujoč pristop**, ki različne segmente javnosti vključuje v vse faze načrtovalskega procesa;
- **jasna vizija in osredotočenost na doseganje merljivih ciljev** z ukrepi iz jasno opredeljenega akcijskega načrta;
- **spremljanje in vrednotenje** stanja ter doseženih sprememb;
- **strokovnost in kakovost**, ki temeljita na uporabi metode, preizkušene v mnogih državah in mestih.

Večstopenjski proces je razdeljen na več sklopov: ureditev pogojev za delo, vzpostavitev procesa, oris zelenega stanja, ki podaja pogled v prihodnost, analiza obstoječega stanja z opredelitvijo ključnih izzivov in priložnosti, opredelitev smeri ukrepanja z ukrepi in akcijskim načrtom, sledi priprava in potrditev strategije na občinskem svetu.

¹Potovali bomo udobneje, živeli bomo bolje, Nacionalne smernice za pripravo Občinske celostne prometne strategije (Ministrstvo za okolje prostor in energijo, april 2023)



SKLOP A (UREDITEV POGOJEV ZA DELO) vključuje zagotovitev lokalne politične podpore, dogovor o vodenju in delovnem načrtu, pridobitev zunanje strokovne podpore ter oceno pripravljenosti občine.

SKLOP B (VZPOSTAVITEV PROCESA) vključuje opredelitev območja obravnave in odgovornosti, oblikovanje časovnega načrta, vzpostavitev sodelovanja različnih sektorjev v občini, vključevanje ključnih deležnikov in načrtovanje vključevanja javnosti.

SKLOP C (ORIS ŽELENEGA STANJA) vključuje oblikovanje vizije ter opredelitev ciljev OCPS. Vizija in cilji povzamejo dolgoročen pogled na razvoj občine in področje prometa v njej. Oblikovani cilji so razvrščeni po redu pomembnosti za občino, za posamezne oblike mobilnosti.

SKLOP D (ANALIZA OBSTOJEČEGA STANJA) vključuje vzpostavitev spremljanja stanja na področju prometa, opredelitev kazalnikov, zbiranje podatkov za analizo stanja, identifikacijo izzivov in priložnosti ter opredelitev ciljnih vrednosti. V okviru procesa zbiranja podatkov stanja je bilo izvedeno terensko štetje prometa, ankete splošne javnosti, ankete delodajalcev in šole ter intervjuji

s ključnimi deležniki in sektorji v občini, kjer so se ugotavljali ključni problemi oz. izzivi, priložnosti za izboljšave ter prioritete za ukrepanje, vključno z opredelitvijo kazalnikov uspešnosti izvajanja ukrepov OCPS.

SKLOPE (OPREDELITEV SMERI UKREPANJA) vključuje opredelitev strateških vodil, oblikovanje seznama ukrepov, povezovanje ukrepov v svežnje, in priprava akcijskega načrta. Strateška vodila se navezujejo na vizijo, cilje in njihove prioritete, povzemajo oziroma naslavljajo posamezna vodila iz prioriternih ciljev.

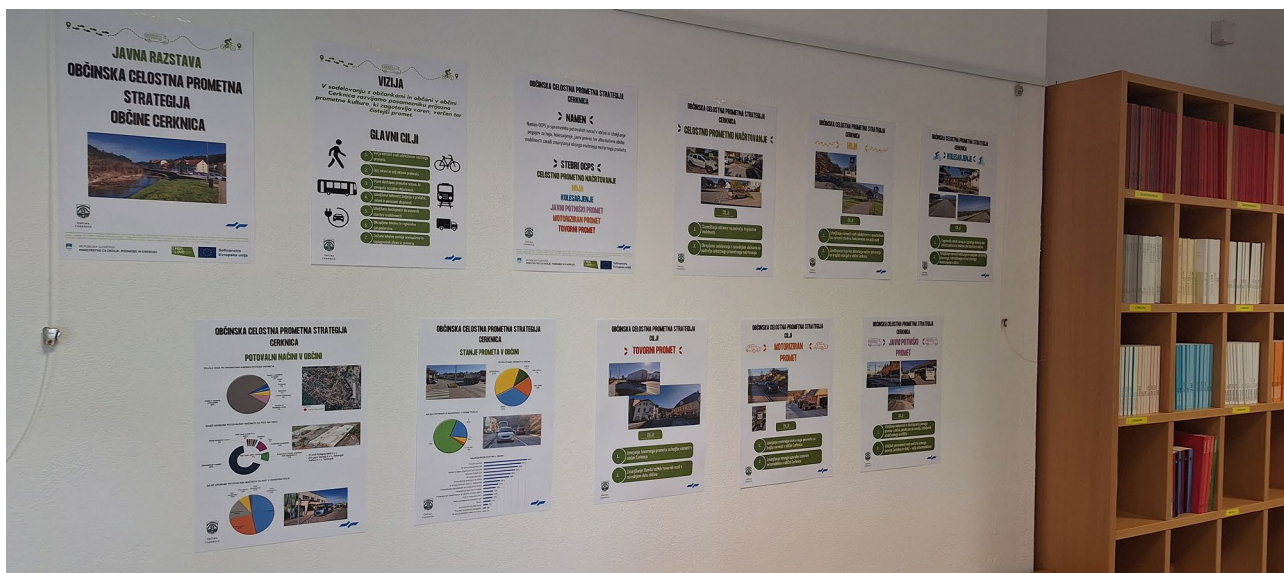
SKLOP F (PRIPRAVA IN POTRDITEV STRATEGIJE) vključuje pripravo predloga dokumenta OCPS, presojo vsebine dokumenta ter uradno potrditev strategije s strani občine in občinskega sveta.

Proces priprave OCPS je potekal od junija 2024 do septembra 2025. V začetku priprave OCPS je bila ustanovljena širša delovna skupina, ki je bila aktivno vključena v vse faze priprave OCPS. Vanjo so bili s strani občine imenovani predstavniki ključnih deležnikov: podžupan, občinski svet, krajevne skupnosti, osnovne šole, vrtec, policija, redarstvo, zdravstveni dom, komunalno podjetje, gasilci, izvajalci prevozov, razna društva (šoferji in avtomehaniki, invalidi, študentski klub) in Notranjski park.

Proces priprave OCPS je vključeval številne aktivnosti sodelovanja ter komuniciranja s strokovno in splošno javnostjo ter ciljnim skupinami v obliki javnih razprav, delavnic, izvedbe intervjujev, anketiranja, predstavitev, delovnih sestankov ter objav v tiskanih in elektronskih medijih. Splošna javnost je bila najintenzivneje vključena prek ankete v začetku procesa, kjer so občani podali svoja mnenja o urejenosti prometa v občini, navedli ključne izzive in predloge za ukrepanje, se opredelili do vrednot urejanja prometa in navedli podatke o svojih potovalnih navadah. Izvedene so bile tudi ankete o potovalnih navadah zaposlenih in osnovnošolcev ter štetje prometa. Za splošno javnost so bile izvedene javne razprave v Cerknici in na Rakeku, na katerih so občani podajali svoje predloge za ukrepanje, ter javna razstava o pripravi strateškega dokumenta. V zaključnih fazah sta sledili izdelava in potrditev strategije na občinskem svetu, ki je bila dne 25. septembra 2025.

Vključevanje splošne javnosti na javni razpravi v procesu priprave OCPS (Foto: Prometni institut Ljubljana)



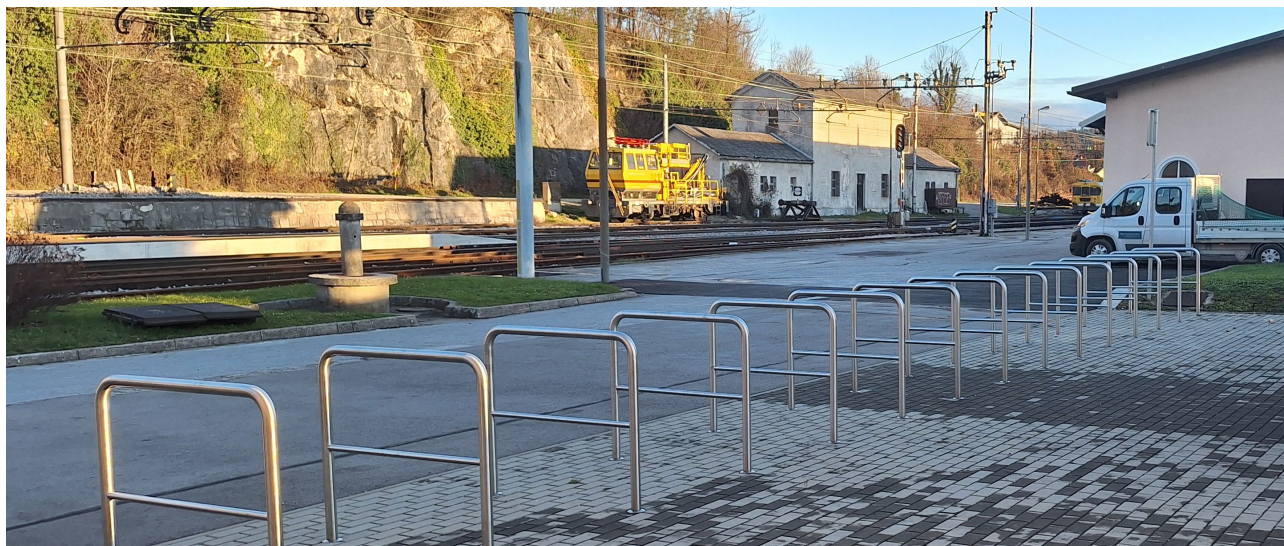


1.3 Napredek in izzivi CPS iz 2017 ter novosti v novem OCPS

Na osnovi prometne strategije iz leta 2017 je bil v občini Cerknica narejen velik napredek na področju prometa in mobilnosti v smeri trajnostnega razvoja. Večina ukrepov iz akcijskega načrta celostne prometne strategije (CPS 2017) je bila vsaj delno izvedena. Zgrajena je bila infrastruktura za varno uporabo trajnostnih oblik mobilnosti, infrastruktura za pešce, kolesarje, javni potniški promet in alternativne oblike mobilnosti. Ukrepi trajnostne mobilnosti so se vsakoletno izvajali v okviru Lokalnega energetskega koncepta.

Dosežki prometne strategije iz leta 2017 v občini Cerknica so moderna kolesarska pot do Cerkniškega jezera, P+R parkirišče pri osnovni šoli v Cerknici, vzpostavitev sistema za plačljivo parkiranje na parkirišče v Dolenjem jezeru, kolesarnica v centru in pri osnovni šoli v Cerknici ter na železniški postaji Rakek, številna avtobusna postajališča (Selšček, Otave, Podskrajnik, Sv Vid, Unec, Bloška Polica, Zelše, Rakek, Topol Slivice itd.), signalizacija s svetlobnimi tablam – prikazovalniki hitrosti (Bločice, Martinjak, Cerknica, Bečaje), pločnik in obračališče v naselju Bloška Polica, izgradnja pločnika v Slivicah ob regionalni cesti, semaforizacija križišča na R212 v naselju Unec, izgradnja pločnika skozi naselje Begunje pri Cerknici, rekonstrukcija ceste Dolenja vas – Podskrajnik z izgradnjo pločnika, dograditev pločnikov na več lokacijah v občini.

Stojala za kolesa, delno pokrita, na železniški postaji Rakek (Foto: Prometni inštitut Ljubljana)



Naslednja tabela prikazuje dosežke, izvedene v okviru Lokalnega energetskega koncepta od leta 2018 do 2024, ki predstavljajo izvedbo ukrepov iz akcijskega načrta CPS 2017 in so bili izvedeni vsaj delno ali v celoti. Vse ukrepe, navedene v OCP je Občina Cerknica obravnavala in smiselno izvajala glede na potrebe oziroma razmere v prostoru, zato se je realizacija ponekod delno spremenila ali še ni bila izvedena.

Tabela izvedenih ukrepov CPS po stebrih mobilnosti in lokacije izvedbe v okviru Lokalnega energetskega koncepta v letih 2018 do 2024

Steber	Izvedeni ukrepi	Izvedenost in lokacije izvedbe
Načrtovanje	Spremljanje realizacije in učinkov ukrepov strategije	DA; ni bila zaveza spremljati, spremljanje je v sklopu LEK
	Novelacija strategije	DA; pričetek izdelave OCPS 2024
	Organizacija in izvajanje aktivnosti v sklopu Evropskega tedna mobilnosti	DA; od leta 2020 naprej
	Promocijske aktivnosti za ozaveščevalne akcije o trajnostni mobilnosti (npr. ozaveščanje, brošure, članki v občinskem glasilu)	DA; ETM, projekti
Hoja	Izgradnja pločnikov s pripadajočo opremo ob regionalnih cesta	DA; Dolenja vas-Podskrajnik, Slivice, Cerknica (pred OŠ, Kamna Gorica, Hacetova, Notranjska cesta), Rakek (Ljubljanska cesta), Begunje pri Cerknici, Bloška Polica, Cerknica-Dolenje Jezero, Cerknica-Dolenja vas
	Pločnik - Odsek 1 Unec-Slivice (0,52 km)	DA
	Pločnik - Odsek 2 Dolenja vas-Podskrajnik (0,8 km)	DA
	Pločnik - Odsek 3 Begunje-Selšček (1 km)	Delno; vasi da, med vasmi ne
	Pločnik - Odsek 4 Rakek, Trg padlih borcev (0,42 km)	DA
	Izdelava in novelacija načrtov šolskih poti za OŠ v občini Cerknica v skladu s smernicami	Načrte so novelirale OŠ
	Načrt 1 OŠ Notranjski odred Cerknica	DA
	Načrt 2 Podružnična OŠ 11. maj Grahovo	DA
	Načrt 3 Podružnična OŠ Maksim Gaspari Begunje	DA
	Načrt 4 OŠ Jožeta Krajca Rakek	DA
	Načrt 5 Podružnična OŠ Rudolfa Maistra Unec	DA
Kolesarjenje	Prilagoditev infrastrukture gibalno oviranim osebam in slepim/slabovidnim na javnih površinah v občini Cerknica	DA; sproti se izvaja pri gradnji pločnikov
	Izgradnja pločnika na relaciji Dolenje Jezero-Cerknica (1,7 km)	DA
	Priprava celovitega načrta razvoja kolesarskih koridorjev, infrastrukture in storitev za kolesarje	Delno; posamezni projekti se delajo
	Gradnja kolesarskih stez na odsekih ob glavnih cestah v občini glede na rezultate celovitega načrta razvoja kolesarjenja v občini Cerknica	DA; Cerknica-Dolenje Jezero, Grahovo-Bločice, Cerknica - Rakek se projektira
JPP	Kolesarska stojala (cca 10 stojal letno) v sklopu umestitve urbane opreme pred javnimi objekti in na javnih površinah	DA; na avtobusni postaji Sv. Vid, Unec, Bloška Polica; vsako leto postavljenih nekaj novih, vsaj v okviru ETM
	Ureditev površin za pešce in kolesarje na Cesti 4. Maja od mestnega središča Cerknice do OŠ Notranjski odred Cerknica (0,75 km)	Delno; kolesarske poti ni, dela se projekt na nivoju PZI (Prometna ureditev ob OŠ Notranjski odred Cerknica - izvedeno parkirišče, poti, kolesarnica itd.)
	Študija možnosti razvoja javnega potniškega prometa v občini	Delno; je tema pogovora, a še ni potrebno finančno odpreti novo linijo JPP, zagotovljen je program Sopotniki - prevozi na klic
Motoriziran promet	Postavitev zavetišč na avtobusnih postajališčih (2 zavetišči letno)	DA; Podskrajnik, Zelše, Bloška Polica, Sv. Vid, Unec, Gorenje Otave
	Uvedba P+R sistema v naselju Cerknica	DA; Ureditev prometnih površin-P&R parkirišče ob OŠ Cerknica; Ureditev dodatnih parkirišč pred OŠ Cerknica
	Območja umirjanja prometa na lokalnih cestah	
	Umirjanje prometa v Cerknici	DA; table, zebre, hitrostne ovire na cesti, prikazovalniki hitrosti
	Umirjanje prometa v Rakeku	
	Umirjanje prometa v Uncu	
	Infrastrukturni ukrepi izboljšanja varnosti in umirjanja tranzitnega prometa na regionalnih cestah	DA; posamezni projekti, rekonstrukcija Ljubljanske ceste Rakek (pločniki, varovalne ograje)
	Izboljšanje prometne varnosti in odprava nevarnih točk na križiščih (preglednost, signalizacija)	DA; semaforizacija na R212 v naselju Unec (semaforizacija križišča), dograditev javne razsvetljave, ureditev križišča v Kamni Gorici v Cerknici, izgradnja opornih zidov za razširitev cestišča na križišču Hacetove in Notranjske ceste v Cerknici
	Infrastrukturni ukrepi za umirjanje prometa (krožišča, sredinski otoki, navezava na IC Podskrajnik)	DA; krožno križišče na R3-643/1362 Rakitna-Cerknica;
	Dejavnosti za povečanje varnosti v prometu (npr. merilci hitrosti, radarske table, ozaveščevalne akcije)	DA; prikazovalnik hitrosti Bločice, Martinjak, Cerknica, Bečaje
Dejavnosti za pridobitev projektne dokumentacije za obvoznice na Rakeku in v Cerknici	DA; se dela na tem, v fazi priprave OPPN, narejen idejni projekt, geodetski posnetek, poplavne študije, strokovne podlage za umestitev v OPN	
Urejeno parkiranje izven središča naselja	Vzpostavitev sistema za plačljivo parkiranje na parkirišču v Dolenjem jezeru	

Izzivi CPS 2017 so predvsem finančne narave, do izvedbe nekaterih ukrepov ni prišlo zaradi pomanjkanja finančnih sredstev, tudi v odvisnosti od pristojnosti in ukrepanja na državnem nivoju. Drugi vzroki so še realne potrebe v prostoru, politična stališča in pridobivanje zemljišč na izvedbenem nivoju. Vsi ukrepi, ki so bili realno zastavljeni, so bili izvedeni po sprejemu CPS. Narejena še ni obvoznica in pločnik na Notranjski cesti.

Novosti v novem OCPS so rezultat dela z delovnimi skupinami in javnostjo po nekoliko drugačnem postopku in navodilih za pripravo prometne strategije. Razlike so med drugim pri oblikovanju obveznih in drugih ciljev, merjenju obveznih kazalnikov spremljanja ter drugih kazalnikov doseganja ciljev ter določanju strateških vodilnih. Določene razlike so pri opredeljenih ukrepih glede na drugačno obstoječe stanje. Izzivi in priložnosti so v veliki meri podobni, ostajajo oziroma pojavljajo se na enakih področjih prometa in mobilnosti. Novi OCPS dopolnjuje prejšnji CPS iz leta 2017 in bo nadgradil obstoječe dosežke.

*Široka kolesarska pot in pešpot, urejena poleg lokalne ceste med Cerknico in Dolenjim Jezerom
(Foto: Prometni institut Ljubljana)*



02

VIZIJA IN CILJI ŽELENEGA STANJA

Vizija in cilji povzemajo dolgoročen pogled na razvoj občine Cerknica in področja prometa v občini. Usklajena vizija zelene prihodnosti postavlja osnovo vsebine prometne strategije ter enotno, učinkovito ukrepanje na področju trajnostne mobilnosti. Vizijo operativno podpirajo cilji, ki natančneje opredeljujejo ambicije razvoja prometa v občini.

2.1 Vizija OCPS

Vizija odgovarja na vprašanje »V kakšni občini želimo živeti?« in služi kot vodilo za opredelitev vloge prometa v prihodnosti ter za oblikovanje ustreznih ukrepov. Na osnovi strokovnih razprav in mnenj vključenih deležnikov ter javnosti je občina sprejela vizijo prometne strategije:

»V sodelovanju z občankami in občani v Občini Cerknica razvijamo posamezniku prijazno prometno kulturo, ki zagotavlja varnost in aktivnost udeležencev prometa ter dostopen prometni sistem.«

Sprejeta strategija sporoča, da so glavne vrednote občine na področju prometa varnost, aktivnost in dostopnost ljudi. Promet v občini naj bi bil varen in prijazen za vse udeležence, tudi šibkejše skupine, kot so pešci in kolesarji, omogočal aktivno povezovanje med ljudmi ter podpiral boljše dostopnost do koriščenja storitev, opravljanja obveznosti in vsakodnevnih potreb občanov. Občina si preko sodelovanja z občani prizadeva za skupnost zadovoljnih ljudi, k čemer naj pripomore tudi promet. V sodelovanju z občankami in občani v Občini Cerknica razvijamo posamezniku prijazno prometno kulturo, ki zagotavlja varno in aktivno udeležbo ljudi v prometu.

Zgoraj navedena vizija predstavlja osrednje vodilo občine pri oblikovanju ciljev razvoja mobilnosti v občini Cerknica. V sodelovanju s predstavniki delovnih skupin CPS so bili oblikovani z vizijo skladni cilji razvoja vseh oblik trajnostne mobilnosti v Občini Cerknica.

2.2 Cilji OCPS

Cilji opisujejo konkretne izboljšave, ki naj bi jih dosegli z uresničevanjem Celostne prometne strategije. Cilji občinskih prometnih strategij so usklajeni tudi s prizadevanji na nacionalni ravni, zato so opredeljeni in prevzeti obvezni cilji, ki navajajo prioritete načrtovanja trajnostne mobilnosti.

Predlog rangiranih obveznih ciljev nacionalnega nivoja, je naslednji izbor ciljev:

1. Večja varnost vseh udeležencev cestnega prometa
2. Bolj zdravi in bolj aktivni prebivalci
3. Vsem dostopen prometni sistem, ki omogoča socialno vključenost
4. Izboljšana dostopnost do osnovnih storitev in aktivnosti
5. Izboljšana kakovost življenja v privlačni, zeleni in povezani skupnosti
6. Okrepljeno lokalno in regionalno gospodarstvo
7. Znižane lokalne emisije onesnaževal in toplogrednih plinov iz prometa

Poleg obveznih ciljev so predstavniki občine in ključnih deležnikov potrdili še dodatne podrobnejše cilje, ki z doseganjem prispevajo k uresničitvi izbrane vizije razvoja prometa v občini. Vsi opredeljeni dodatni cilji prometne strategije Občine Cerknica so navedeni v šestih stebrih mobilnosti, ki predstavljajo osnovno strukturo prometne strategije: v krovnem splošnem stebru (Celostno prometno načrtovanje) ter petih stebrih mobilnosti: hoja, kolesarjenje, javni potniški promet (JPP), motoriziran osebni cestni promet in tovorni promet. Za vsak od šestih stebrov mobilnosti sta oblikovana dva cilja po vrsti glede na rang pomembnosti. Vsi ti cilji so skladni z obveznimi splošnimi cilji in tako s prizadevanji na nacionalnem nivoju.

Rangirani cilji, navedeni po stebrih mobilnosti

Steber	Prioriteta	Cilj
Celostno prometno načrtovanje	1	Ozaveščanje občanov na področju trajnostne mobilnosti
	2	Okrepljeno sodelovanje s sosednjimi občinami na področju CPN
Hoja	1	Izboljšanje varnosti in dostopnosti vseh udeležencev v prometu s poudarkom na varnosti otrok in funkcionalno oviranih oseb
	2	Spodbujanje hoje kot aktivnega načina potovanja na krajših relacijah v občini Cerknica in za turiste
Kolesarjenje	1	Zagotoviti celovit razvoj in izgradnjo kolesarske infrastrukture ter kolesarske storitve v občini
	2	Izboljšanje varnosti kolesarjev in pogojev za razvoj dnevnega, rekreativnega in turističnega kolesarjenja v občini
Javni potniški promet	1	Izboljšanje kakovosti in dostopnosti javnega prevoza v občini, predvsem do naselij, oddaljenih od občinskega središča
	2	Izboljšati povezanost med sredstvi javnega prevoza (avtobus in vlak) – večja intermodalnost
Motoriziran osebni cestni promet	1	Umirjanje osebne motorne prometa za boljše varnost v občini Cerknica
	2	Zmanjšanje obsega uporabe osebnim avtomobilom v občini Cerknica
Tovorni promet	1	Umirjanje tovornega prometa za boljše varnost v občini Cerknica
	2	Zmanjšanje števila težkih tovornih vozil v osrednjem delu občine

Večja **varnost** udeležencev cestnega prometa bo dosežena z zagotovljenimi varnimi potmi in varnimi dostopi za otroke in funkcionalno ovirane ljudi, varnimi kolesarskimi povezavami okoliških naselij z občinskim središčem ter z umirjanjem motoriziranega osebnega in tovornega prometa v strnjenih naseljih.

Krepitev **zdravja** občanov z aktivno hojo in kolesarjenjem bo omogočena s spodbujanjem pešcev in kolesarjev v prometu ter z boljšo infrastrukturo za aktivno udeležbo v prometu in za zmanjšanje deleža uporabe osebnih avtomobilov v občini.

Prometni sistem bo **dostopen** vsem uporabnikom z varnimi dostopi pešcev do storitev v občini, z boljšo kolesarsko infrastrukturo in kolesarsko opremo površin ter predvsem s kakovostnim, dostopnim avtobusnim prevozom, usklajenim z vlakom ter izboljšano dostopnostjo javnega potniškega prometa v okoliških naseljih okrog občinskega središča. Tako bo omogočena socialna vključenost vseh uporabnikov prometnih sistemov.

Posamezniku prijazno prometno kulturo lahko dosežemo z manjšim številom osebnih in tovornih cestnih vozil v strnjenih delih naselij ter večjim deležem potnikov v javnem potniškem prometu.

Ciljem so določene ciljne vrednosti glede na določene kazalnike spremljanja. Doseganje cilja bo občina preverjala s spremljanjem sprememb deležev uporabe hoje, kolesarjenja, javnega potniškega prometa in osebnih avtomobilov. Cilj je doseči spremembe povečanja deležev v korist trajnostnih oblik mobilnosti.

Parkirišče z avtobusnim postajališčem (P+R) ob vstopu v naselje Cerknica (Foto: Prometni institut Ljubljana)



03

ANALIZA OBSTOJEČEGA STANJA PROMETA

Prvi korak h konkretnemu ukrepanju je razumevanje trenutnega stanja v občini, ki ga ugotovimo na podlagi zbranih podatkov iz dobro pretehtanega izbora kazalnikov. Povzetek ugotovljenega stanja, skupaj z evidenco ključnih izzivov in priložnosti, ki jih naslavlja strategija, predstavljajo osnovo, razumljivo deležnikom in širši javnosti, ki sodelujejo pri določanju prioritetenih ukrepov.

3.1 Trenutno stanje prometa v občini

Analiza stanja prometa je bila narejena s pomočjo merjenja obveznih kazalnikov, ankete za splošno javnost o potovalnih navadah, intervjujev s ključnimi deležniki in sektorji občine, javne razprave, terenskih ogledov in pregleda obstoječe dokumentacije. V analizi stanja so ugotovljeni ključni problemi oz. izzivi, priložnosti za izboljšave in določene prioritete za ukrepanje. Največja koncentracija območij obravnave za določitev prometne strategije je v občinskem središču Cerknica, bližnji okolici in nekaj drugih večjih naseljih v občini.

Med občani prevladuje uporaba osebnih avtomobilov, trajnostne oblike mobilnosti koristijo v manjši meri, vendar so možnosti za hojo, kolesarjenje in javni potniški promet vzpostavljene z organiziranimi prevozi za šolarje in starostnike, izposajo koles ter avtobusnimi prevozi do železniške postaje ter z zgrajeno infrastrukturo in opremo na mnogih mestih znotraj občine.

V občini Cerknica sta organizirana javni potniški promet in šolski prevoz. Osnovna povezljivost z javnim potniškim prometom je zagotovljena preko avtobusnih linij, ki povezujejo občino z večjimi kraji. Redne avtobusne povezave služijo za potrebe šolanja in osnovne mobilnosti prebivalcev, še zdaleč pa ne zadostujejo potrebam vseh prebivalcev. Največje število avtobusov pelje iz Cerknice v Postojno in Ljubljano. Gre večinoma za direktne linije, ki nimajo postankov v manjših krajih. Javni potniški promet je zagotovljen tudi preko železniških linij, ki povezujejo občino Cerknica z ostalimi občinami v naselju Rakek. Železniški prevozi potekajo proti Logatcu in Postojni. Redne železniške povezave služijo za potrebe osnovne mobilnosti, ne zadoščajo pa potrebam vseh prebivalcev občine. Več šolskih avtobusov in kombijev pobira osnovnošolce po celi občini zjutraj in pelje v šolo ter jih po pouku vozi nazaj domov. Zasebni prevoznik izvaja prevoze na 13 linijah do obeh matičnih in vseh podružničnih osnovnih šol.

Občina sodeluje tudi v projektu brezplačnih prevozov za starejše. Organizirana je možnost prevoza z enim avtomobilom, imenovanim »Sopotniki«, za upokojujence stare nad 63 let, ki po potrebi pelje tudi izven občine.

Na območju občine je postavljenih šest števecv motornega prometa, ki dnevno beležijo število motornih vozil na cestah. Podatki števecv prometa kažejo, da je največ prometa na Rakeku mimo bencinske črpalke.

Lokacije števecv prometa na območju občine Cerknica (Vir: OPSI 2023)

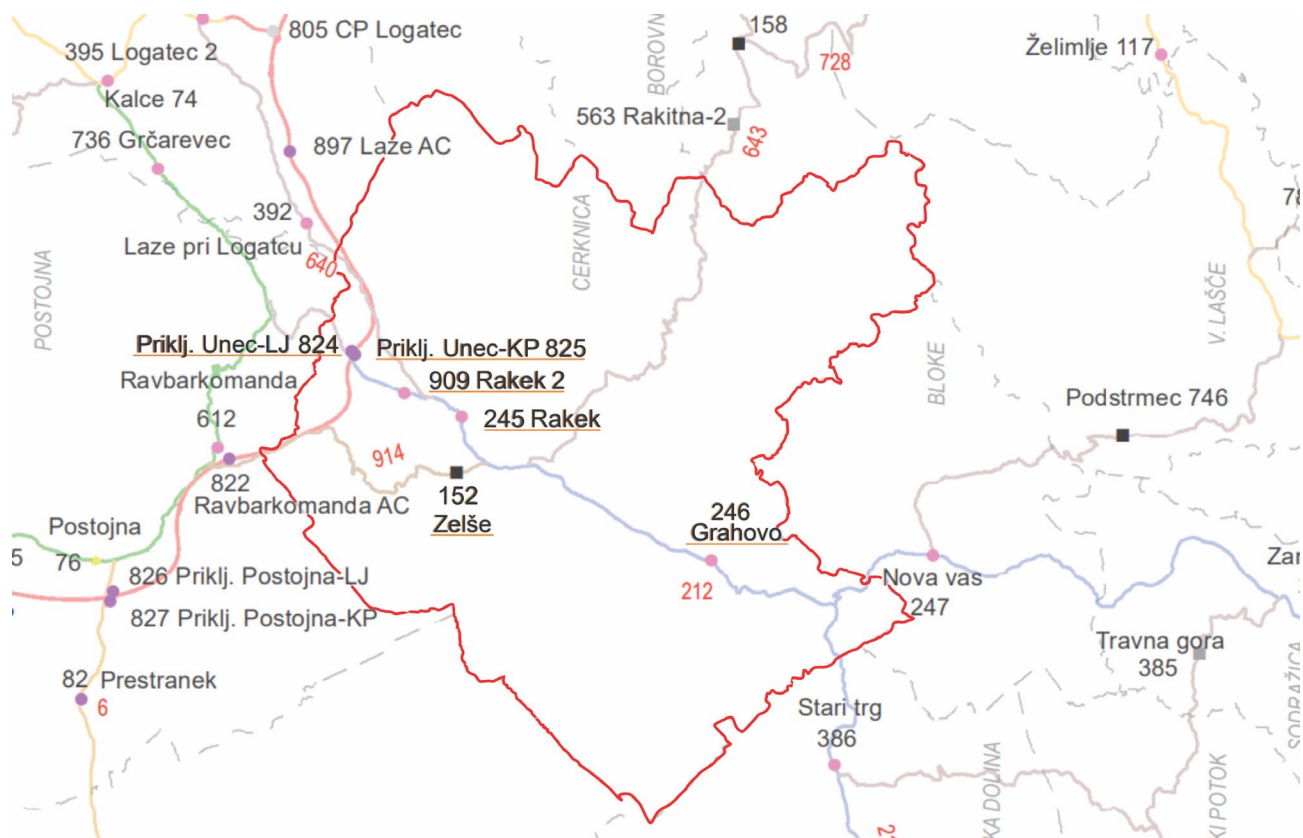
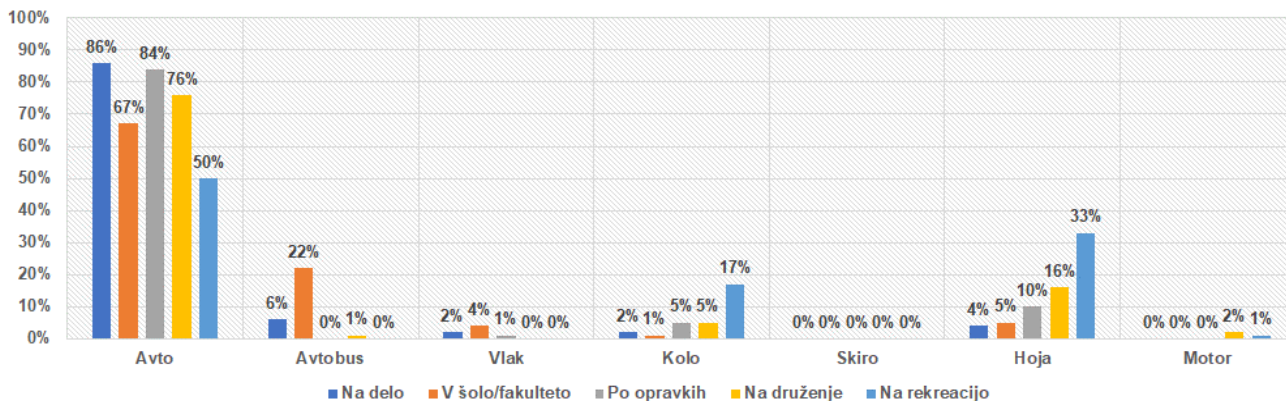


Tabela iz evidence PLDP (Povprečni letni dnevni promet) prikazuje obseg dnevnega prometa motornih vozil na območju šestih števecv prometa.

Število vseh vozil iz evidence PLDP od leta 2018 do 2022, evidentiranih na lokacijah šestih števecv v občini Cerknica (Vir: OPSI 2023)

Števec		2018	2019	2020*	2021	2022
Št. števca	Ime števca	Vsa vozila (PLDP)	Vsa vozila (PLDP)	Vsa vozila (PLDP)	Vsa vozila (PLDP)	Vsa vozila (PLDP)
824	Priklj. Unec-LJ	5.100	5.159	4.401	4.986	5.111
825	Priklj. Unec-KP	2.400	2.441	2.074	2.425	2.748
909	Rakek 2	8.035	8.421	7.235	8.180	8.462
245	Rakek	9.426	9.704	8.458	9.403	9.699
152	Zelše	160	160	160	400	750
246	Grahovo	5.433	5.518	4.772	5.311	5.368

*Podatki za leto 2020 niso realni zaradi pandemije Covid, ko je bil promet ustavljen.



Analiza obstoječega stanja kaže razmere prometnih tokov z veliko prevlado motoriziranega prometa. Odgovori občanov v anketi za splošno javnost kažejo prevladujočo najpogostejšo uporabo prevoznega sredstva za pot v službo, šolo in po opravkih z osebnim avtomobilom, na drugem mestu za opravke, druženje in rekreacijo je hoja. Kolo služi predvsem rekreaciji, tudi zaradi pomanjkanja varne kolesarske infrastrukture. Avtobus večinoma uporabljajo šolarji in študentje.

Anketa za splošno javnost je pokazala, da večina občanov zelo redko uporablja javni potniški promet, še največ za pot v šolo ali na fakulteto, kjer je druga izbira avtobus za najpogostejšo uporabo avtomobila. Glavni razlog za neuporabo JPP je neugoden vozni red, neusklajenost avtobusov in vlakov, tudi nezanesljivost zaradi zamud, počasnost voženj in oddaljenost od postaje javnega prevoza.

Razlog za neuporabo javnega potniškega prometa

ZAKAJ VEČKRAT NE UPORABLJATE JPP?



Prihod vlaka na železniško postajo Rakek (Foto: Prometni inštitut Ljubljana)



Prometni sistem v občini Cerknica deluje tudi v posebnem **naravovarstvenem prostoru**, kjer sta ključna prostorska dejavnika **Notranjski regijski park** in **Cerkniško jezero**. Notranjski regijski park je zavarovano območje z več varstvenimi statusi, kot so Natura 2000, Ekološko pomembno območje, Naravna vrednota, Ramsarsko območje. Del Notranjskega regijskega parka je Cerkniško jezero, ki je ranljiva prometna točka, destinacija z visoko stopnjo obiska turistov, kar povzroča sezonske prometne pritiske in vplive na naravo. Ključna naravovarstvena vprašanja na zavarovanih območjih so sezonske obremenitve, prometni povozi živali in ranljivost habitatov. Motorni promet predstavlja tveganje za živali. Na območju občine, na relaciji regionalne ceste Unec – Bločice ter na občinskih cestah, predvsem med Grahovim in Gorenjim jezerom, prihaja do obsežnih povozov dvoživk in drugih vrst živali. Stari mostovi pogosto služijo kot zatočišča netopirjem, tako predstavljajo potencial za naravoslovno infrastrukturo. Primer dobre prakse je Jurčkov tabor, kjer so bile med obnovo stavbe vgrajene gnezdilnice za hudournike.

Prometne politike v prostoru, ki ima takšen naravovarstveni pomen kot v občini Cerknica, morajo izhajati iz usklajenosti z naravovarstvenimi cilji in prostorskimi omejitvami. Pri prenovah in novogradnjah prometne infrastrukture je potrebno upoštevati naravovarstvene smernice, razpoložljive strokovne podlage, načrte, standarde s področja naravo varstva, ekološke koridorje Zavoda za gozdove in strokovno mnenje Notranjskega regijskega parka.

V sintezi analize stanja ugotavljamo precejšen potencial za povečanje obsega trajnostnih oblik mobilnosti prometa po uvedbi ustreznih ukrepov celostne prometne strategije in predvsem po izgradnji obvoznice mimo večjih naselij v občini Cerknica.

3.2 Ključni izzivi, priložnosti in prioritete

Ključni izzivi so glavni problemi v občini, priložnosti pa kažejo možnosti za pozitivne spremembe na področju prometa, ki so bili predlagani s strani ključnih deležnikov in splošne javnosti. Izzivi predstavljajo problematiko na področju prometa in mobilnosti, ki zahteva posebno obravnavo in ukrepanje. Izzivi so po drugi strani priložnost za izboljšanje stanja na posameznih področjih mobilnosti. Spodaj so navedeni prioritetni izzivi in priložnosti za šest stebrov mobilnosti.

Izzivi in priložnosti, prioritete celostnega prometnega načrtovanja:

IZZIVI:

- Premajhna ozaveščenost občanov o trajnostnih oblikah mobilnosti in njihovih koristih.
- Premalo sodelovanja s sosednjimi občinami na področju CPN.
- Veliko dnevnik migracij izven meja občine in znotraj občine (na delo, izobraževanje).

PRILOŽNOSTI:

- Obstoječe izkušnje za informiranje občanov glede trajnostne mobilnosti (spletna stran občine, socialna omrežja, itd.).
- Sodelovanje v okviru ETM.
- Pomen občine Cerknica kot medobčinsko središče širše regije.
- Razvito cestno omrežje in ugodna prometna lega občine ob prometnem omrežju državnega in regionalnega pomena.

Prioritete na področju celostnega prometnega načrtovanja so usmerjene v ozaveščanje in spodbujanje prebivalstva k pogostejši uporabi hoje, kolesarjenja in JPP ter k zmanjšanju uporabe avtomobilov, kjer to ni potrebno. Pri načrtovanju prometne infrastrukture in urejanja mobilnosti je ključno sodelovanje s sosednjimi občinami in na regijskem nivoju.

Izzivi in priložnosti, prioritete hoje:

IZZIVI:

- Pomanjkanje infrastrukture za pešce in funkcionalno ovirane osebe v naseljih in med njimi, kar onemogoča povečanje deleža rabe nemotoriziranih prometnih sredstev.

PRILOŽNOSTI:

- Potencial za razvoj varnih površin za pešce v naseljih občine in med njimi.
- Notranjski regijski park predstavlja potencial za razvoj trajnostnega načina, kot je hoja (rekreacija in turizem).

Na področju hoje želimo prednostno izboljšati infrastrukturo in posledično varnost za vse pešce v prometu, posebej za funkcionalno ovirane osebe. Pri tem pomembno vlogo igra urejanje pločnikov in prehodov, kar koristno služi tudi za rekreacijo in turizem.

Izzivi in priložnosti, prioritete kolesarjenja:

IZZIVI:

- Pomanjkanje kolesarske infrastrukture v naseljih in med njimi ter neupoštevanja cestno prometnih predpisov, kar onemogoča povečanje deleža rabe nemotoriziranih prometnih sredstev.

PRILOŽNOSTI:

- Pripravljenost lokalne oblasti v vlaganje v kolesarsko infrastrukturo.
- Interes občanov za kolesarjenje.
- Potencial za razvijanje številnih kolesarskih površin v naseljih v občini in med njimi in omogočanje dostopa do turističnih območij.

Poudarek na področju kolesarjenja je izboljšanje varnosti kolesarskih poti, predvsem med večjimi naselji, varna kolesarska povezava Cerknice z naselji, ki gravitirajo v občinsko središče Cerknica in vodijo v sosednje občine.

Izzivi in priložnosti, prioritete javnega potniškega prometa (JPP):

IZZIVI:

- Neprivlačnost JPP (neusklajenost voznih redov, slabe frekvence voženj, pomanjkanje parkirišč na ŽP Rakek).
- Izrazita prostorska razpršenost zmanjšuje dostopnost do sredstev javnega prevoza.

PRILOŽNOSTI:

- Možnosti za razvoj javnega potniškega prometa med občinskim središčem ter oddaljenimi naselji v občini in gospodarskimi conami (IC Podskrajnik).
- Priložnost za povečanje železniškega potniškega prometa (P+R).
- Razvoj alternativnih oblik JPP (manjša vozila, prevozi na klic).

Prioriteta na področju javnega potniškega prometa je vzpostavitev boljših pogojev za pogostejšo

uporabo JPP, k čemur lahko bistveno pripomorejo boljši vozni redi, usklajeni med vlaki in avtobusi, boljša povezava Cerknice z železniško postajo Rakek ter ponudba alternativnih oblik javnih prevozov z manjšimi vozili.

Izzivi in priložnosti, prioritete motoriziranega osebnega cestnega prometa:

IZZIVI:

- Pomanjkljiva ozaveščenost o prometni varnosti, predvsem na lokacijah v bližini vzgojno-varstvenih zavodov in stanovanjskih območij.
- Omejena infrastruktura (ozke ceste, nepregledni odseki, nivojski prehodi, podvozi, itd.).
- Cerkniško jezero je ranljiva prometna točka s sezonskimi obremenitvami.
- Obsežni povozi dvoživk in drugih vrst živali na regionalnih in občinskih cestah.

PRILOŽNOSTI:

- Prilagajanje cest trajnostni mobilnosti sočasno ob izvajanju cestnih vzdrževalnih delih, komunalnih del, prenovi javnih površin ali pri projektih za zmanjšanje poplavne ogroženosti.
- Pripravljenost občanov za sodelovanje in podajanje predlogov glede lokacij umirjanja prometa in večje varnosti v občini.
- Potencial za učinkovito upravljanje prometa na območju Notranjskega regijskega parka na podlagi obstoječih strokovnih izhodišč.

Na področju motoriziranega prometa je najpomembnejša varnost, ki jo izboljšamo z ozaveščanjem ljudi, s prilagojeno infrastrukturo trajnostnim oblikam mobilnosti, umirjanjem prometa ter z odpravljanjem kritičnih točk, primerno razmeram v prostoru. Želimo zmanjšati obseg motornega prometa skozi središča strnjjenih naselij, kar lahko najbolj učinkovito dosežemo z obvoznico.

Izzivi in priložnosti, prioritete tovornega prometa:

IZZIVI:

- Velik delež tranzitnega tovornega prometa po regionalnih cestah skozi občino, kar zmanjšuje prometno varnost in kakovost bivanja.

PRILOŽNOSTI:

- Ideje in obstoječi prometni načrti o prometnih povezavah.

Poglavitno je zmanjšati tovorni tranzit skozi strnjena naselja, kar bo ugodno vplivalo na varnost šibkejših udeležencev v prometu. To problematiko je potrebno reševati celostno in v širšem prostoru, največji vpliv bo dosegla izgradnja obvoznice, kar pomembno vpliva na boljše lokalne razmere bivanja.

V anketi za splošno javnost so občani najpogosteje izpostavili kot prometno problematiko v občini tranzitni promet. Veliko občanov izpostavlja tudi pomanjkljivost infrastrukture – poti in prehodov za kolesarje in pešce ter slabo organiziranost javnega potniškega prometa.

Največja problematika v občini po mnenju občanov, izraženem v anketi o potovalnih navadah

NAJVEČJA PROBLEMATIKA V OBČINI



Obsežen tranzitni in tovorni promet je glavna problematika v občini Cerknica (Foto: Prometni inštitut Ljubljana)



04

STRATEŠKI STEBRI MOBILNOSTI

Izbor ukrepov je v vsebinskem smislu osrednji del prometne strategije. Ukrepi so prioritizirani glede na prioritete (ključni izzivi, priložnosti) in učinkovitost pričakovanih učinkov. Izhajajo iz strateških vodil in so opredeljeni po stebrih mobilnosti.

Stebri mobilnosti tvorijo osnovno strukturo prometne strategije. Strateških stebrov mobilnosti OCPS Cerknica je šest, krovni steber Celostno prometno načrtovanje, Hoja, Kolesarjenje, Javni potniški promet, Motoriziran osebni cestni promet in Tovorni promet.

Strateški stebri mobilnosti

STEBER 1	CELOSTNO PROMETNO NAČRTOVANJE (CPN)
STEBER 2	HOJA
STEBER 3	KOLESARJENJE
STEBER 4	JAVNI POTNIŠKI PROMET (JPP)
STEBER 5	MOTORIZIRAN OSEBNI CESTNI PROMET
STEBER 6	TOVORNI PROMET

4.1 Strateška vodila stebrov mobilnosti

Strateška vodila kratko in učinkovito povzamejo spremembe, ki jih želimo doseči v posameznem stebru. Odražajo ambicije posameznih stebrov prometne strategije in vzpostavljajo podlago za odločanje o najprimernejših rešitvah, ki ji bomo sledili pri doseganju ciljev strategije. Za vsako strateško vodilo je opredeljena vrednost spremembe (kvantifikacija), ki jo želimo doseči po izvedbi ukrepov.

Glavne ciljne vrednosti posameznih stebrov, ki jim sledimo z uresničevanjem ciljev prometne strategije: povečanje deleža hoje v občinskem središču za 2%, povečanje deleža kolesarjenja v občini za 1,5%, povečanje uporabe JPP v občini za 0,4 %, zmanjšanje deleža motoriziranega

prometa na glavnih prometnicah za 2,1%, zmanjšanje tovornega prometa v naseljih za 0,5% ter podvojiti obseg aktivnosti ozaveščanja občanov in sodelovanja s sosednjimi občinami na področju celostnega prometnega načrtovanja in trajnostne mobilnosti, vse v naslednjih 7 letih izvajanja po sprejetju OCPS, do leta 2031.

Strateška vodila po stebrih mobilnosti in njihova kvantifikacija

Steber	Strateško vodilo	Kvantifikacija
CPN	Ozaveščenost vseh občanov o pomembnosti CPN in trajnostne mobilnosti v občini ter okrepitev sodelovanja s sosednjimi občinami	Povečanje obsega aktivnosti ozaveščanja občanov in sodelovanja s sosednjimi občinami za 2x do leta 2031 v primerjavi z letom 2024.
Hoja	Povečanje deleža hoje za vse generacije z zagotavljanjem kakovostnih pogojev za hojo ter povečanjem varnosti in dostopnosti za pešce	Povečanje deleža hoje v občinskem središču za 2 % do leta 2031 v primerjavi z letom 2024.
Kolesarjenje	Povečanje deleža kolesarjev z izvedbo novih kolesarskih povezav in storitev ter izboljšanjem varnosti kolesarjev	Povečanje deleža kolesarjenja v občini za 1,5 % do leta 2031 v primerjavi z letom 2024.
Javni potniški promet	Povečanje uporabe javnega potniškega prometa z izboljšanjem dostopnosti do JPP in med sredstvi javnega prevoza (večja intermodalnost) ter z izboljšanjem ponudbe JPP	Povečanje uporabe JPP v občini za 0,4 % do leta 2031 v primerjavi z letom 2024.
Motoriziran osebni promet	Zmanjšanje deleža motornih vozil v občini ter povečanje varnosti v strnjenih naseljih z umirjanjem ter s preusmerjanjem in zmanjšanjem motornega prometa	Zmanjšanje deleža motoriziranega osebne prometa na glavnih prometnicah za 2,1 % do leta 2031 v primerjavi z letom 2024.
Tovorni promet	Umirjanje in zmanjšanje tovornega prometa za boljšo varnost v občini	Zmanjšanje tovornega prometa v naseljih za 0,5 % do leta 2031 v primerjavi z letom 2024.

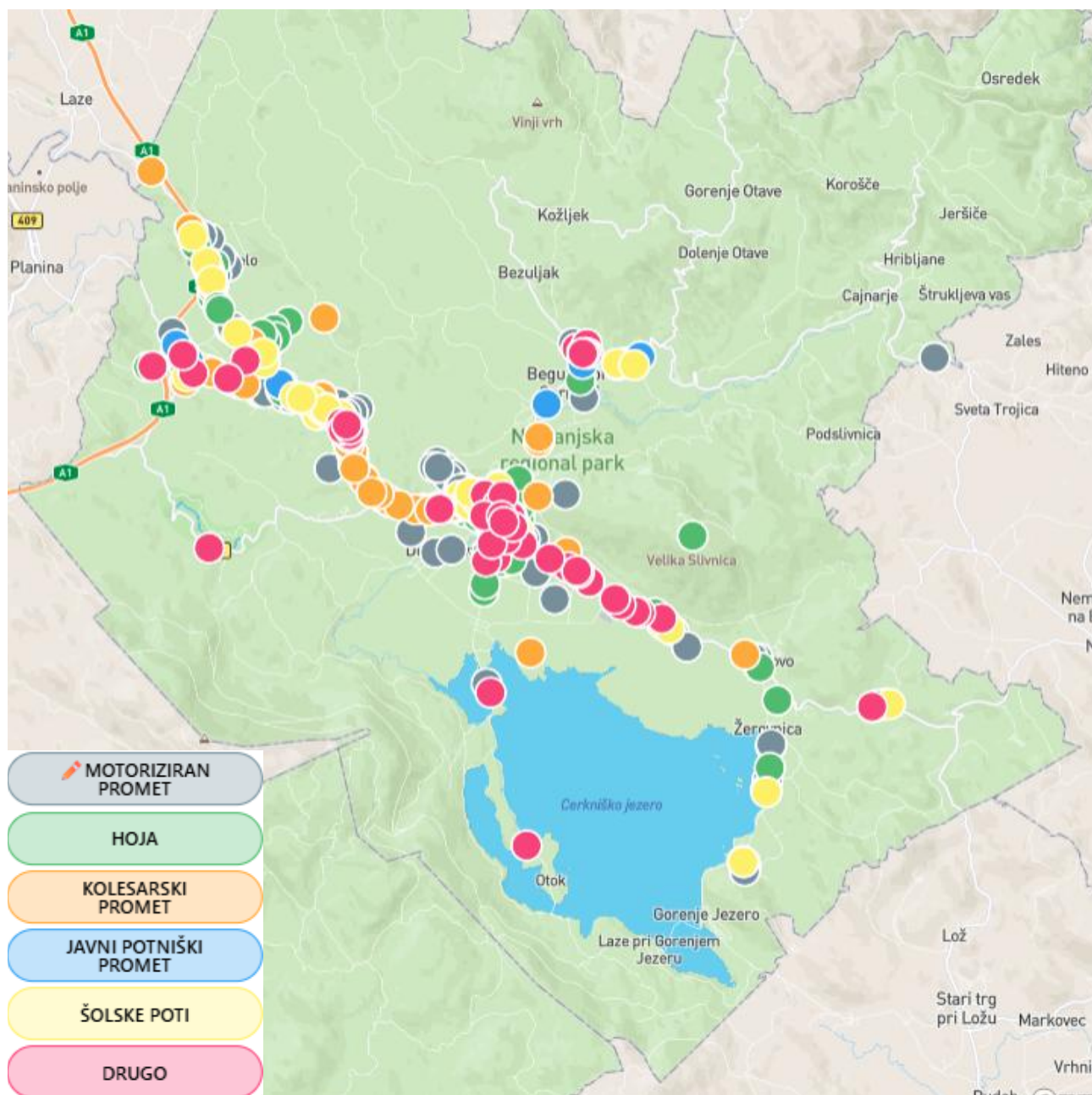
Predvideni učinki nadaljnega razvoja trajnostne mobilnosti v občini Cerknica



Z izbiro strateških vodil in njihovo kvantifikacijo smo določili področja izboljšav in natančneje opredelili dimenzije sprememb, ki jih želimo v Občini Cerknica doseči na področju prometa po izvedbi ukrepov, ki predstavljajo izboljšave v prometu.

Predlogi izboljšav v prometu v občini Cerknica po oblikah mobilnosti so označeni na ustreznih lokacijah znotraj občine.

Točkovno označeni predlogi izboljšav glede na vrsto mobilnosti (Vir: <https://canvis.app/BZ0BT0>)



V nadaljevanju so predstavljeni posamezni ukrepi, ki so razvrščeni v strateške stebre, vsebinsko združeni v svežnje ukrepov in zapisani v obliki akcijskih načrtov. Vsi stebri vsebujejo podroben seznam ukrepov, prioritete njihovega izvajanja, odgovorne organizacije in zahtevnost, v nadaljevanju tudi okvirne stroške izvedbe, vire financiranja in časovni raspored dejavnosti do leta 2031. Občina Cerknica si bo prizadevala za izvajanje ukrepov, zapisanih v akcijskih načrtih.

4.2 STEBER 1 – Celostno prometno načrtovanje

Prioritetni ukrepi za steber »Celostno prometno načrtovanje« so promocija trajnostne mobilnosti v okviru Evropskega tedna mobilnosti in ozaveščanje prebivalcev (1) ter medobčinsko sodelovanje v regiji na področju načrtovanja prometa, ki naj bo celostno (2).

Svežnji ukrepov

Celostno prometno načrtovanje je krovni steber, ki pokriva vse ostale stebre mobilnosti. Vključuje vse svežnje ukrepov, ki obsegajo ukrepe umirjanja in usmerjanja prometa, občestne infrastrukture in urejanja parkiranja ter boljšega javnega prevoza preko ozaveščanja in izobraževanja prebivalcev ter strokovnega sodelovanja pri prometnem načrtovanju.

Ukrepi

1. Promocija trajnostne mobilnosti v okviru ETM in ozaveščanje prebivalcev

Občina Cerknica že aktivno sodeluje v Evropskem tednu mobilnosti (ETM), kar predstavlja pomembno podlago za nadaljnje aktivnosti na področju trajnostne mobilnosti. V prihodnje bo občina redno promovirala hojo, kolesarjenje in uporabo javnega potniškega prometa, tako v okviru ETM kot z dodatnimi informacijsko-ozaveščevalnimi dejavnostmi skozi vse leto.

Poseben poudarek bo namenjen ozaveščanju prebivalcev o varnosti v prometu, mladih o pravilni in varni udeležbi ter ustrezni opreми, celotni skupnosti pa o pozitivnih učinkih trajnostne mobilnosti na zdravje, dobro počutje in kakovost bivanja. S tem želi občina dolgoročno prispevati k spremembi potovalnih navad in razvoju varnejšega, bolj zdravega in okolju prijaznega prometnega sistema.

2. Izobraževanja o CPN znotraj občine in spremljanje kazalnikov izvajanja ukrepov OCPS

Občina Cerknica se že vključuje v izobraževanja s področja celostnega prometnega načrtovanja (CPN), s čimer krepi strokovno usposobljenost za učinkovito izvajanje prometne politike. V prihodnje bo občinska uprava najmanj trikrat letno organizirala ali sodelovala pri strokovnih predavanjih in izobraževanjih s področja CPN ter aktivno komunicirala s ključnimi deležniki in podjetji z namenom spodbujanja njihovega vključevanja v izobraževalne aktivnosti.

Poleg tega bo občina vzpostavila redno spremljanje izvajanja ukrepov OCPS in v ta namen vsako leto pripravljala poročila o obveznih kazalnikih ter jih posredovala pristojnemu ministrstvu. S tem bo zagotovljena preglednost napredka ter možnost sprotnega prilagajanja ukrepov glede na dejanske potrebe in cilje.

3. Medobčinsko sodelovanje v regiji na področju CPN in povezovanje s sosednjimi občinami pri pripravi in izvajanju RCPS

Občina Cerknica že sodeluje s sosednjimi občinami v okviru konzorcija notranjskih občin pri načrtovanju prometnih ureditev. V prihodnje bo to sodelovanje še okrepila z aktivnim vključevanjem v regijske in medobčinske procese na področju celostnega prometnega načrtovanja (CPN). Sodelovala bo s strokovnimi institucijami, kot sta Regionalna razvojna agencija Zeleni Kras in Regijski center mobilnosti, pri pripravi strateških dokumentov, kot je Regionalna celostna prometna strategija (RCPS), ter pri drugih skupnih in občinskih načrtih in študijah, povezanih s trajnostno mobilnostjo. Občina bo redno prisotna na delovnih sestankih, svetovanjih in pri usklajevanju skupnih rešitev, s čimer bo prispevala k usklajenemu razvoju trajnostne mobilnosti na širšem območju regije.

4. Prostorsko načrtovanje in usmerjanje dejavnosti v prostoru občine skladno z načeli CPN

Prostorsko in prometno načrtovanje v občini sta medsebojno usklajena. Občina bo pri prometnem in prostorskem načrtovanju še naprej sledila načelom prostorskega in celostnega prometnega načrtovanja, kar vključuje upoštevanje predpisov za trajnostno mobilnost, predpisanih strokovnih podlag, smernic, standardov in drugih priporočil za načrtovanje prometnih ureditev, območij prijaznega prometa, zelenih koridorjev, rabe prostora, transformacij cestnih površin in drugih prometnih ukrepov. Občina bo zagotavljala ozelenjevanje in privlačno opremljanje prometnih površin ter načrtovanje rabe prostora na način, da se zmanjšajo potrebe po vsakodnevni mobilnosti ter s tem izboljšuje kakovost bivanja ljudi.

5. Spodbujanje hoje, kolesarjenja, uporabe JPP, sopotništva s konkretnimi akcijami v OŠ in podjetjih

Občina bo sodelovala z osnovnimi šolami in večjimi podjetji, da spodbujajo svoje šolarje in zaposlene k uporabi bolj trajnostnih oblik mobilnosti za pot v šolo ali na delo ter domov. Spodbujala in podpirala bo izvajanje konkretnih akcij v osnovnih šolah, kot sta "Pešbus" in "Bicivlak", ter v podjetjih, kot je "Polni zagona kolesarimo v službo" in podobne akcije za souporabo avtomobilov ter uporabo vseh oblik javnega prevoza.





Akcijski načrt – Celostno prometno načrtovanje (CPN)

Ukrepi	Vrednost (EUR)	Odgovornost	Zahtevnost	Vir financiranja	Rok izvedbe						
					2025	2026	2027	2028	2029	2030	2031
Promocija trajnostne mobilnosti v okviru ETM in ozaveščanje prebivalcev (1)	52.500	OC	majhna	Proračun OC, sredstva EU	■	■	■	■	■	■	■
Izobraževanja o CPN znotraj občine in spremljanje kazalnikov izvajanja ukrepov OCPS	6.000	OC, deležniki	majhna	Proračun OC, sredstva EU	■	■	■	■	■	■	■
Medobčinsko sodelovanje v regiji na področju CPN in povezovanje s sosednjimi občinami pri pripravi in izvajanju RCPS (2)	0	OC	majhna	Proračun OC (ni stroškov)	■	■	■	■	■	■	■
Prostorsko načrtovanje in usmerjanje dejavnosti v prostoru občine skladno z načeli CPN	0	OC	srednja	Proračun OC (ni stroškov)	■	■	■	■	■	■	■
Spodbujanje hoje, kolesarjenja, uporabe JPP, sopotništva s konkretnimi akcijami v OŠ in podjetjih	1.000	OC	majhna	Proračun OC, RS, EU	■	■	■	■	■	■	■

Legenda:

OC – Občina Cerknica

EU – Evropska unija

(1) (2) – Prioritete ukrepov

■ Izvajanje ukrepa (implementacija)

4.3 STEBER 2 – Hoja

Prioritetni ukrepi za steber »Hoja« naslavlajo izgradnjo in urejanje pločnikov ter postavitev urbane opreme (1) in ureditev obstoječih in novih prehodov za pešce (2).

Svežnji ukrepov

Občina Cerknica si prizadeva za varnost pešcev in spodbuja hojo med občani. Steber Hoja obsega svežnja ukrepov za vodenje prometa in obcestno infrastrukturo. Na področju hoje se bodo izboljšali prehodi za pešce in pločniki, ki vključujejo tudi javno razsvetljavo, prilagoditve za ljudi z oviranostmi in drugo opremo. Poudarek bo tudi na odpravi kritičnih točk šolskih poti.

Ukrepi

1. Ureditev obstoječih in novih prehodov za pešce (minimalno 4 novi prehodi čez regionalno cesto v Cerknici in na Rakeku: blizu šol, trgovin, prioritetni lokaciji sta Cesta 4.maja, Notranjska cesta)

Obstoječa mreža prehodov za pešce v občini Cerknica je pomanjkljiva, zlasti na odsekih državnih cest, kjer so možnosti za varen prehod pešcev omejene. Čeprav nekaj prehodov obstaja v večjih naseljih, je njihova razporeditev nezadostna glede na potrebe lokalnega prebivalstva in prometno varnost.

Z namenom izboljšanja pogojev za hojo ter povečanja varnosti najbolj ranljivih udeležencev v prometu bo Občina Cerknica uredila vsaj štiri nove prehode za pešce. Ti bodo vzpostavljeni tako v naseljih kot tudi zunaj njih – na občinskih in državnih cestah, kjer so bile identificirane kritične točke za prečkanje.

Prioritetno je predvidena ureditev prehoda za pešce na regionalni cesti R212 med Brestovo in Casermanovo ulico, skupaj z dograditvijo pločnika na Casermanovi ulici (vir: Proračun OC 2025). Na tej in drugih lokacijah je poleg ustrezne talne in vertikalne prometne signalizacije nujna tudi ustrezna opozorilna signalizacija, saj vozniki zlasti v prometnih konicah pogosto ne ustavljajo na obstoječih prehodih, kar povečuje tveganje za nesreče.

Postavitev novih prehodov bo zato smiselno usmerjena tja, kjer je velika frekvenca pešcev, zlasti v bližini Osnovne šole Cerknica, podružnične šole na Rakeku, kmetijske zadruge in trgovine Mercator. Kritične so tudi točke na območju Notranjske ceste.

2. Prilagoditev infrastrukture za funkcionalno ovirane osebe (minimalno na 3 lokacijah: prioriteto na Partizanski cesti)

Za zagotavljanje enakopravne in varne mobilnosti vseh prebivalcev bo občina Cerknica prilagodila obstoječo in novo prometno infrastrukturo potrebam funkcionalno oviranih oseb. Namen ukrepa je povečati dostopnost javnega prostora ter omogočiti samostojno in varno uporabo prometnih površin tudi gibalno in senzorno oviranim posameznikom. Predvsem je problematična višina pločnikov.

Prilagoditve bodo vključevale prilagoditve višine robnikov pločnikov, ureditev taktilnih oznak za slepe in slabovidne, namestitvev klančin ter druge ukrepe za zagotavljanje dostopnosti na prehodih za pešce, ob pešpotah ter pri javnih vhodih v stavbe. Ukrep se bo izvajal na Partizanski cesti in nadalje po celotni občini.

Vse prilagoditve bodo izvedene skladno z veljavno zakonodajo in tehničnimi smernicami za univerzalno dostopnost prostora, kar bo pomembno prispevalo k večji socialni vključenosti ter kakovosti bivanja vseh prebivalcev občine.

3. Novelacija načrtov šolskih poti (za dve matični OŠ v Cerknici in na Rakeku)

Občina Cerknica bo posodobila obstoječa načrta šolskih poti za matični in podružnične šole, pri čemer bo upoštevana nova prometna in prostorska situacija ter načrtovana prometna infrastruktura. Na novo bodo analizirane obstoječe poti, evidentirane kritične točke ter oblikovani predlogi ukrepov za odpravo nevarnih mest, neustreznih prehodov in dostopov za šolarje, ki pešačijo v in iz šole. Poseben poudarek bo na zagotavljanju varnih in ustreznih peš povezav do vseh osnovnih šol. Na podlagi analize bodo označene najbolj varne poti za šolarje, predvsem v naseljih in na relacijah Begunje, Cerknica-Grahovo, Rakek-Unec, ki bodo vključene v prenovljene načrte, namenjene tako učencem in staršem kot tudi uslužbencem šol in občinskim službam. Ukrep bo izboljšal prometno varnost otrok in hkrati spodbudil hojo med šolarji.

Pločnik z označeno šolsko potjo (Foto: Prometni institut Ljubljana)



4. Urejanje šolskih poti z odpravo kritičnih točk (minimalno 2 kritični točki: prehod čez železniško progo in pri pekarni na Rakeku)

V občini Cerknica so nekatere šolske poti že označene, zlasti v naseljih Cerknica in Rakek, pri čemer so nekatera nevarna mesta in kritične točke že evidentirane v obstoječih načrtih. Za zagotovitev večje varnosti otrok bo občina izvedla ukrepe za urejanje šolskih poti na odsekih, kjer so bile in bodo prepoznane prometno nevarne točke, neustrezni prehodi ali neurejen dostop do šolskih objektov. V sklopu ukrepa se bodo izvajale odprave kritičnih točk, ki se bodo izvajale v Cerknici (Notranjska cesta) in na Rakeku, s čimer se bo izboljšala prometna varnost. Ureditve bodo vključevale prometno-tehnične rešitve, kot so umiritveni ukrepi, boljše označitev poti, izboljšanje prehodov za pešce in prilagoditev infrastrukture za varno in pregledno vključevanje otrok v promet. V načrtu je odprava vsaj dveh kritičnih točk v občini. Prioritetne lokacije za odpravo nevarnih točk šolskih poti sta tudi prehod čez železniško progo in pri pekarni na Rakeku.

5. Izgradnja in urejanje pločnikov ter postavitve urbane opreme (minimalno 2-5 km novih pločnikov na prioriteth lokacijah Notranjske ceste, ulice Videm, na povezavi naselij Begunje pri Cerknici in Selšček)

V občini Cerknica so obstoječi pločniki v več naseljih, kot so Cerknica, Bloška Polica, Slivice, Unec, Begunje, Dolenje Jezero, Rakek ter Dolenja vas–Podskrajnik. Na nekaterih odsekih so nepopolni, pomanjkljivo vzdrževani ali neustrezno prilagojeni pločniki za funkcionalno ovirane osebe.

V okviru ukrepa bo občina nadgradila in povezala obstoječo mrežo pločnikov, z ureditvijo na prioriteth lokacijah Notranjske ceste, ulice Videm in drugih, zlasti v večjih naseljih in med njimi, predlagana je povezava naselij Begunje pri Cerknici in Selšček s pločnikom. Poudarek bo na zagotavljanju varnega, neprekinjenega in dostopnega prostora za pešačenje.

Za izboljšanje uporabniške izkušnje in privlačnosti hoje bodo pešpoti ozelenjene, ob pločnikih in pešpoteh bo nameščena urbana oprema, kot so koši za odpadke, klopi in pitniki. S tem bo hoja postala bolj udobna, varna in vabljiva tako za lokalne prebivalce kot tudi za obiskovalce občine. Ustvarjeni bodo zeleni koridorji prijaznega peš prometa.

6. Ureditev javne razsvetljave na pešpoteh (minimalno 2-5 km pešpoti na prioriteth lokacijah Notranjske ceste)

Javna razsvetljava je trenutno vzpostavljena predvsem v večjih naseljih ob glavnih cestah. Številne pešpoti, ki povezujejo stanovanjska območja z javnimi storitvami, šolami, postajališči javnega prevoza ali drugimi pomembnimi cilji, ostajajo neosvetljene, kar znižuje njihovo varnost in uporabnost, zlasti v večernih urah in zimskem času.

Zaradi zagotavljanja večje prometne varnosti in spodbujanja hoje kot trajnostnega načina mobilnosti se bo na neosvetljenih odsekih pešpoti postopno vzpostavila ustrezna javna razsvetljava, prioriteth na problematičnih odsekih Notranjske ceste. Postavitve bo temeljila na oceni varnostnih tveganj, analizi obstoječe infrastrukture in gostote pešcev, s čimer se bo določilo že ostale prednostne lokacije, cilj je ustrezno urediti razsvetljava na nekaj kilometrih pešpoti. Posebna pozornost bo namenjena povezavam do šol, postajališč javnega prevoza in drugih pomembnih ciljev vsakodneвне mobilnosti.

7. Ureditev trga Tabor v Cerknici v območje umirjenega prometa, z boljšimi pogoji za hojo in privlačno za pešce

Občina bo na območju trga Tabor v središču Cerknice ukinila modro cono za parkiranje avtomobilov in uredila trg v območje umirjenega prometa, prijaznega in privlačnega za pešce, z boljšimi pogoji za hojo. Z umikom avtomobilov bo trg v bližini knjižnice kakovosten prostor za domačine in obiskovalce. Ureditev trga z ukinitvijo mirujočega prometa predstavlja transformacijo površine za mirujoči motorni promet in je povezana s prestavitvijo modre cone poleg avtobusne postaje v Cerknici, kjer bo urejeno kratkoročno parkiranje za koriščenje storitev.

Urejen most za pešce (Foto: Prometni inštitut Ljubljana)



Urejen prehod za pešce do avtobusnega postajališča (Foto: Prometni inštitut Ljubljana)



Akcijski načrt – Hoja

Ukrepi	Vrednost (EUR)	Odgovornost	Zahtevnost	Vir financiranja	Rok izvedbe							
					2025	2026	2027	2028	2029	2030	2031	
Ureditev obstoječih in novih prehodov za pešce (minimalno 4 novi prehodi čez regionalno cesto v Cerknici in na Rakeku: blizu šol, trgovin, prioritetni lokaciji sta Cesta 4.maja, Notranjska cesta) (2)	16.000	OC, DRSI/MZI	srednja	Proračun OC, RS	■	■		■			■	
Prilagoditev infrastrukture za funkcionalno ovirane osebe (minimalno na 3 lokacijah: prioritsetno na Partizanski cesti)	35.000	OC, DRSI/MZI	velika	Proračun OC, RS	■	■	■	■				
Novelacija načrtov šolskih poti (za dve matični OŠ v Cerknici in na Rakeku)	40.000	OC, OŠ	srednja	Proračun OC	■		■		■			■
Urejanje šolskih poti z odpravo kritičnih točk (minimalno 2 kritični točki: prehod čez železniško progo in pri pekarni na Rakeku)	300.000	OC, SPV	srednja	Proračun OC		■		■			■	
Izgradnja in urejanje pločnikov ter postavitve urbane opreme (minimalno 2-5 km novih pločnikov na prioritsetnih lokacijah Notranjske ceste, ulice Videm, na povezavi naselij Begunje pri Cerknici in Selšček) (1)	1.200.000	OC	velika	Proračun OC, RS, EU	■	■	■	■	■	■	■	■
Ureditev javne razsvetljave na pešpoteh (minimalno 2-5 km pešpoti na prioritsetnih lokacijah Notranjske ceste)	7.000	OC	srednja	Proračun OC			■	■	■			
Ureditev trga Tabor v Cerknici v območje umirjenega prometa, z boljšimi pogoji za hojo in privlačno za pešce	600.000	OC	srednja	Proračun OC, EU	■	■						

Legenda:

OC – Občina Cerknica

DRSI – Direkcija RS za infrastrukturo

MZI – Ministrstvo za infrastrukturo

OŠ – Osnovna šola

SPV – Svet za preventivo in vzgojo v cestnem prometu

RS – Republika Slovenija

EU – Evropska unija

(1) (2) – Prioritete ukrepov

■ Izvajanje ukrepa (implementacija)

STEBER 3 – Kolesarjenje

Prioritetni ukrepi za steber »Kolesarjenje« so usmerjeni v ureditev novih varnih kolesarskih poti ali kolesarskih stez med naselji (1) v občini.

Svežnji ukrepov

Občina Cerknica želi izboljšati pogoje za dnevno kolesarjenje, ki dopolnjuje velik turistični potencial v občini. Steber Kolesarjenje obsega svežnja ukrepov obcestne infrastrukture in urejanja parkiranja. Izboljšave na področju kolesarjenja bodo zajemale urejene kolesarske poti med naselji, parkiranje koles in označevanje poti za varno uporabo.

Ukrepi

1. Ureditev novih varnih kolesarskih poti/stez med naselji, z ureditvijo zelenih koridorjev prijaznega prometa (minimalno 2-6 km novih kolesarskih poti na prioritetni relaciji Cerknica-Rakek)

V občini Cerknica sta trenutno urejeni dve kolesarski poti, ponekod, predvsem v naselju Cerknica, so vzpostavljeni tudi kolesarski pasovi. Kljub temu celovita, varna in povezana kolesarska infrastruktura med naselji še ni vzpostavljena v zadostnem obsegu.

Občina bo zato uredila in zgradila vsaj 2 kilometra novih kolesarskih poti ali stez na prioritetnih relacijah znotraj naselij in med njimi, zlasti ob lokalnih in regionalnih cestah. Poudarek bo na zagotavljanju varnosti kolesarjev vseh starosti in namenov, za vsakodnevne in tudi turistične vožnje. Kolesarske povezave bodo ustrezno označene, ozelenjene in opremljene s prometnimi oznakami, prehodi ter urbano opremo, kar bo prispevalo k večji preglednosti in udobju. Ena od predlaganih ključnih tras povezuje naselja Rakek in Cerknica preko Podskrajnika (v dolžini približno 6 km), kjer je že podan predlog za ureditev poti "za lipami".

2. Postavitev novih stojal za kolesa (minimalno 15 novih stojal na vsaj 3 lokacijah: pokopališče, knjižnica, zdravstveni dom, OŠ)

V občini Cerknica so stojala za kolesa že vzpostavljena na nekaterih lokacijah, med drugim pri Osnovni šoli Cerknica, občinski stavbi in v naselju Dolenje Jezero. Kljub temu je na določenih javnih površinah zaznana potreba po dodatnih možnostih za varno parkiranje koles.

Občina bo zato postavila najmanj tri mesta z novimi stojali oziroma vsaj 15 novih stojal za kolesa na lokacijah, kjer bo ugotovljena največja potreba glede na uporabo in frekvenco obiskovalcev. Prednost bodo imela območja ob javnih objektih, kot so pokopališče Cerknica, knjižnica, zdravstveni dom, Osnovna šola Rakek ter knjižnica Rakek.

Namen ukrepa je izboljšati dostopnost kolesarjev do vsakodnevnih storitev, povečati varnost parkiranih koles ter spodbuditi uporabo kolesa kot vsakodnevnega prevoznega sredstva. V nadaljevanju se predvideva tudi razširitev omrežja stojal glede na potrebe.

3. Izdelava in postavitev novih zemljevidov za dovoljeno in varno kolesarjenje (prioritetno na relacijah Rakek-Cerknica, Cerknica-Dolenje Jezero, območje Cerkniškega jezera, Bločice-Grahovo)

V občini Cerknica so trenutno na voljo nekateri spletni, tiskani in postavljeni zemljevidi kolesarskih

poti, vendar ne pokrivajo celotnega območja obstoječih in načrtovanih kolesarskih povezav ter ne zagotavljajo zadostne informiranosti kolesarjev.

Z namenom izboljšanja preglednosti in varnosti kolesarjev bo občina na obstoječih in novih kolesarskih poteh uredila ustrezno talno in vertikalno signalizacijo, označila prehode ter nevarnejše odseke na vsaj 5 lokacijah. Postavljene bodo tudi informacijske table in usmerjevalne karte, ki bodo uporabnikom ponujale jasno orientacijo, informacije o poteh, varnostnih vidikih in opremljenosti trase.

Zemljevidi in oznake bodo namenjeni tako vsakodnevnim uporabnikom kot turistom in rekreativcem. Med prioritetskimi lokacijami za ureditev so relacija Rakek–Cerknica, območje Cerkniškega jezera ter obstoječe kolesarske poti Bločice–Grahovo in Cerknica–Dolenje Jezero.

Pokrita kolesarnica pri osnovni šoli v Cerknici (Foto: Prometni institut Ljubljana)



Urejena kolesarska pot poleg regionalne ceste (Foto: Prometni institut Ljubljana)



Akcijski načrt – Kolesarjenje

Ukrepi	Vrednost (EUR)	Odgovornost	Zahtevnost	Vir financiranja	Rok izvedbe						
					2025	2026	2027	2028	2029	2030	2031
Ureditev novih varnih kolesarskih poti/stez med naselji, z ureditvijo zelenih koridorjev prijaznega prometa (minimalno 2-6 km novih kolesarskih poti na prioritetni relaciji Cerknica-Rakek) (1)	720.000	OC, DRSI/MZI	velika	Proračun OC, sredstva EU	■	■	■	■	■		
Postavitev novih stojal za kolesa (minimalno 15 novih stojal na vsaj 3 lokacijah: pokopališče, knjižnica, zdravstveni dom, OŠ)	3.000	OC, SPV	majhna	Proračun OC		■		■		■	
Izdelava in postavitev novih zemljevidov za dovoljeno in varno kolesarjenje (prioritetno na relacijah Rakek-Cerknica, Cerknica-Dolenje Jezero, območje Cerknškega jezera, Bločice-Grahovo)	10.000	OC	majhna	Proračun OC			■	■	■		

Legenda:

OC – Občina Cerknica

DRSI – Direkcija Republike Slovenije za infrastrukturo

MZI – Ministrstvo za infrastrukturo

SPV – Svet za preventivo in vzgojo v cestnem prometu

EU – Evropska unija

(1) – Prioriteta ukrepov

■ Izvajanje ukrepa (implementacija)

STEBER 4 – Javni potniški promet

PriPri**oritetni ukrepi za steber »Javni potniški promet«** se osredotočajo na usklajevanje voznih redov avtobusa in vlaka (1) ter razširitev prevozov na klic (2).

Svežnji ukrepov

Občina Cerknica stremi k boljši dostopnosti javnega potniškega prometa (JPP). Steber JPP obsega svežnje ukrepov boljšega javnega prevoza ter delno obcestne infrastrukture in urejanja parkiranja. Boljši JPP bo dosežen s pogostejšimi in novimi avtobusnimi prevozi, več prevozi na klic in z usklajenimi voznimi redi. Udobnejši bo z urejenimi postajami in v povezavi s parkirišči, ki služijo tudi kot prestopne točke JPP.

Ukrepi

1. Vzpostavitev novih, tudi lokalnih avtobusnih povezav (linij Ivanje Selo-Nova vas-Bloke-Cerknica) in povečanje frekvence obstoječih linij (vikend povezava Cerknica-Postojna)

V občini Cerknica trenutno javni potniški promet izvaja prevoznik Nomago, ki vzdržuje linije med Cerknico in večjimi središči, kot so Ljubljana, Postojna, Ribnica in Rakitna. Kljub temu na določenih relacijah ni vzpostavljenih neposrednih povezav, obstoječe linije pa ponekod ne dosegajo zadostne frekvence za vsakodnevne potrebe prebivalcev.

Občina bo zato podala pobude in sodelovala z upravljavci JPP za uvedbo novih linij, zlasti za izboljšanje lokalne povezanosti med naselji in regijskim središčem, ter za povečanje frekvence voženj na obstoječih relacijah. Poseben poudarek bo na vzpostavitvi krožne občinske avtobusne povezave na relaciji Ivanje Selo – Nova vas – Bloke – Cerknica, kot tudi na obravnavi konkretnih predlogov, zbranih v okviru participativnega dogodka z občani, kot je večja frekvenca povezave s Postojno za vikend.

Namen ukrepa je izboljšati dostopnost do storitev, delovnih mest in izobraževanja, zmanjšati odvisnost od osebne avtomobila ter povečati privlačnost javnega potniškega prometa za vse skupine prebivalstva.

2. Razširiti prevoze na klic z nakupom 2 dodatnih vozil

V občini Cerknica že deluje sistem prevozov na klic za starejše občane, ki ga izvaja zavod »Sopotniki«, vendar storitev trenutno zajema le osnovne prevoze starejših znotraj občine in ni namenjena širšim skupinam uporabnikov.

Z namenom izboljšanja mobilnosti prebivalcev in zagotavljanja večje dostopnosti storitev bo občina razširila obstoječo ponudbo prevozov na klic. Predviden je nakup vsaj enega ali več novih manjših vozil, ki bodo omogočala prilagodljive prevoze za različne ciljne skupine – poleg starejših tudi za šolarje in druge prebivalce, ki nimajo dostopa do lastnega prevoza.

Vzpostavljen bo tudi model občinskega prevoza po principu »Sopotniki«, s prilagodljivimi vožnjami glede na potrebe uporabnikov. Dodatno se predvideva vključitev dveh občinskih vozil, ki bodo na voljo za širše potrebe društev, otrok in lokalne skupnosti, zlasti na območjih z omejeno dostopnostjo javnega prevoza.

Ukrep bo prispeval k večji socialni vključenosti, zmanjšal prometno izključenost in dopolnil obstoječo mrežo javnega potniškega prometa.



3. Urejanje novih in obstoječih avtobusnih postajališč (minimalno 4 postajališča na prednostnih lokacijah na Rakeku pri bencinski črpalki in pošti ter v Dovcah)

V občini Cerknica že obstaja mreža avtobusnih postajališč, z glavnim postajališčem v Cerknici in številnimi postajališči v drugih naseljih, pri čemer ima večina nadstrešnice. Kljub temu so določene lokacije neustrezno urejene ali ne zagotavljajo zadostnega udobja in varnosti potnikom.

Občina bo zato pristopila k celoviti ureditvi obstoječih ter vzpostavitvi novih vsaj štirih avtobusnih postajališč. Zagotovljeni bodo ustrezni dostopi, nove nadstrešnice, urbana oprema (klopi, koši) ter informacijske table z voznimi redi in osnovnimi informacijami o povezavah. Postajališča bodo urejena skladno s potrebami vseh uporabniških skupin, zlasti otrok, starejših in dnevnih migrantov. Med prioritetskimi lokacijami sta ureditev nadstrešnic na postajališčih na Rakeku (nasproti bencinske črpalke in pri pošti) ter vzpostavitev novega postajališča z nadstrešnico in informacijsko tablo v naselju Dovce. Ukrep bo povečal udobje in uporabnost javnega prevoza ter prispeval k njegovi večji privlačnosti.

4. Usklajevanje voznih redov avtobusa in vlaka

Na območju občine Cerknica poteka železniški potniški promet z več dnevnimi povezavami, zlasti na relaciji Ljubljana–Postojna–Koper. Železniška postaja Rakek predstavlja ključno točko za prestop potnikov med avtobusnim in železniškim prometom. Kljub obstoječi ponudbi pa so vozni redi vlakov in avtobusov pogosto neusklajeni, kar zmanjšuje učinkovitost uporabe javnega potniškega prometa.

Občina bo v sodelovanju s prevozniki (Slovenske železnice, Nomago) in Družbo za upravljanje javnega potniškega prometa (DUJPP) spodbujala usklajevanje voznih redov z namenom zagotavljanja boljše časovne usklajenosti med avtobusnimi in železniškimi povezavami. Poseben poudarek bo na usklajevanju prihodov in odhodov na železniški postaji Rakek, kjer potniki pogosto prestopajo.

Cilj ukrepa je zagotoviti vsaj štiri časovno usklajene povezave dnevno med avtobusi in vlaki, kar bo omogočilo boljše pretočnost, skrajšalo čakalne dobe in povečalo privlačnost kombiniranih oblik javnega prevoza.

5. P+R na ŽP Rakek

Železniška postaja Rakek je opremljena z obstoječim parkiriščem, ki pa je zaradi omejene prostorske zmogljivosti neustrezno za potrebe rastočega števila potnikov. Poleg parkirišča se nahajata avtobusno postajališče in pokrita kolesarnica z ustreznimi stojali, kar že omogoča osnovno intermodalno povezavo.

Občina bo sodelovala z upravljavcem železniške infrastrukture (SŽ Infrastruktura) in dala pobudo za razširitev obstoječega parkirišča za vzpostavitev urejenega P+R sistema z najmanj 20 parkirnimi mesti, namenjenimi uporabnikom, ki prestopajo na vlak. Parkirišče bo zasnovano kot del intermodalne prestopne točke, ki bo vključila tudi avtobusno postajališče ter možnost uporabe mikromobilnostnih vozil.

Načrtovana je tudi dolgoročna možnost izgradnje parkirne hiše, skladno s premikom postaje in širšim prostorskim načrtovanjem. Ta ukrep bo pripomogel k zmanjšanju uporabe osebnih vozil v mestnih središčih in spodbudil uporabo javnega prevoza.

Parkirišče med železniško postajo (desno) in avtobusnim postajališčem (Levo) (Foto: Prometni institut Ljubljana)



Akcijski načrt – Javni potniški promet

Ukrepi	Vrednost (EUR)	Odgovornost	Zahtevnost	Vir financiranja	Rok izvedbe						
					2025	2026	2027	2028	2029	2030	2031
Vzpostavitev novih, tudi lokalnih avtobusnih povezav (linija Ivanje Selo-Nova vas-Bloke-Cerknica) in povečanje frekvence obstoječih linij (vikend povezava Cerknica-Postojna)	350.000	OC, OJP, MZI, DUJPP	srednja	Proračun OC, RS	■	■	■	■	■	■	■
Razširiti prevoze na klic z nakupom 2 dodatnih vozil (2)	120.000	OC, OJP	srednja	Proračun občine	■	■	■	■			
Urejanje novih in obstoječih avtobusnih postajališč (minimalno 4 postajališča na prednostnih lokacijah na Rakeku pri bencinski črpalki in pošti ter v Dovcah)	210.000	OC	majhna	Proračun OC, RS	■	■	■	■	■		
Usklajevanje voznih redov avtobusa in vlaka (1)	40.000	OC, OJP, SŽ	srednja	Proračun OC, RS		■		■		■	
P+R na ŽP Rakek	250.000	OC, SŽ	srednja	Proračun OC, RS			■	■	■	■	

Legenda:

OC – Občina Cerknica

OJP – Operater javnega avtobusnega linijskega prevoza

MZI – Ministrstvo za infrastrukturo

DUJPP – Družba za upravljanje javnega potniškega prometa

SŽ – Slovenske železnice

RS – Republika Slovenija

(1) (2) – Prioritete ukrepov

■ Izvajanje ukrepa (implementacija)

STEBER 5 – Motoriziran osebni cestni promet

Prioritetni ukrepi za steber »Motoriziran osebni cestni promet« izpostavljajo preusmeritev motoriziranega osebnega prometa izven središč naselij (1) ter postavitev novih umirjevalcev prometa (1).

Svežnji ukrepov

Občina Cerknica deluje v smeri upočasnitve motornega cestnega prometa. Steber Motoriziranega osebnega cestnega prometa obsega svežnje ukrepov umirjanja prometa, občestne infrastrukture in urejanja parkiranja. Pozitivne spremembe bodo omogočili novi umirjevalci prometa, trajnostne preureditve cest in križišč za varnost vseh udeležencev in razbremenitev središč naselij parkiranih avtomobilov. Posebna pozornost pa bo na aktivnostih za preusmeritev motornega prometa izven naselij.

Ukrepi

1. Postavitev novih umirjevalcev prometa (minimalno na 4 prioritetnih lokacijah v Cerknici, Uncu, na Rakeku itd.)

Na območju občine Cerknica so že nameščene fizične ovire za umirjanje hitrosti v nekaterih naseljih, nameščene so v Cerknici, na cesti proti Dolenjemu jezeru, med Dolenjo vasjo in Podskrajnikom, ter svetlobne opozorilne table na več lokacijah, med drugim v Bločicah, Martinjaku, Cerknici in Bečajah. Kljub temu so potrebne dodatne aktivnosti za izboljšanje prometne varnosti, zlasti na prometno obremenjenih cestah med naselji in znotraj njih.

Občina bo glede na prometne analize in prioritete postavila nove umirjevalce prometa, predvsem v obliki svetlobnih znakov z merilniki hitrosti ali radarjev, na najmanj štirih ključnih lokacijah, ki se bodo pokazale kot prioritetne za upočasnitev vozil, tudi ob sodelovanju s pristojnimi službami. Prioritetne lokacije bodo na šolskih poteh.

S povečanjem števila elektronskih opozorilnih naprav želi občina učinkovito vplivati na zmanjšanje prekoračitve hitrosti in s tem izboljšati varnost vseh udeležencev v prometu ter zaščititi naravne vrednote v prostoru.

2. Ureditev in rekonstrukcija križišč in cest po načelu TM, z vključeno infrastrukturo in izboljšanjem pogojev za pešce, kolesarje in JPP (transformacija minimalno 4 cestnih odsekov, prioritetno na lokacijah Cesta 4. maja, Notranjska cesta, Videm v Cerknici, Podskrajnik, bencinska črpalka na Rakeku, mostova pri Dolenjem Jezeru in Begunjah pri Cerknici)

Obstoječe rekonstrukcije cest so prinesle določene izboljšave, vendar ostajajo problematični odseki, ki omejujejo varnost prometa. Med ključnimi so glavna cesta skozi Cerknico, križišče proti Dolenjemu Jezeru, območje pri Kulturnem domu, uvozi v Podskrajnik ter območje bencinske črpalke na Rakeku.

Občina bo v sodelovanju s pristojnim ministrstvom zagotovila rekonstrukcijo cestnih in križiščnih odsekov, kjer so gost promet in nevarni prehodi, pri čemer bo poseg usmerjen v zagotavljanje enakovredne, varne in učinkovite udeležbe vseh prometnih udeležencev v skladu z načeli trajnostne mobilnosti. Predvidena je rekonstrukcija vsaj štirih prioritetnih cestnih odsekov, kot so Cesta 4. maja, Notranjska cesta in Videm.

Med prioritetami so infrastrukturni cestni odseki v Podskrajniku, podvoz pod železniško progo ter

izven nivojski prehod na Rakeku, kar je dolgoročen projekt in se bo reševal z ureditvijo železniške proge, saj bo ureditev vključevala tudi preplastitev proge. Nadalje bodo rekonstrukcije usmerjene na ozke in prometno problematične mostove, kot so most čez nasip pri Dolenjem Jezeru proti Otoku in most med Brezjem in Begunjami. Rekonstrukcije cest, križišč in mostov bodo predstavljale transformacijo cestnih površin z vključitvijo infrastrukture in izboljšanjem pogojev za pešačenje, kolesarjenje in JPP.

Ukrepi bodo sproti prilagojeni glede na rezultate nadaljnjih prometnih analiz in načrtov razvoja cestne in železniške infrastrukture.

3. Omejevanje motoriziranega osebnega cestnega prometa v središčih naselij Cerknica, Rakek, Unec s preusmerjanjem izven središč naselij

Občina se zaveda problematike obsežnega osebnega motornega prometa v naseljih in že dolgo načrtuje preusmeritev prometa izven večjih naselij. Občina bo nadaljevala z aktivnostmi za umik tranzitnega motornega prometa izven strnjenih naselij in preusmeritev na obvozne ceste, zmanjšanje števila osebnih avtomobilov v naseljih ter s tem vzpostavitev boljših pogojev za pešce, kolesarje in JPP. Po potrebi bodo uvedene spremembe prometnih režimov z enosmernimi ulicami ali zaprtjem lokalnih cest. Namen je umakiti tranzitni promet, razbremeniti ceste, povečati varnost in privlačnost naselij za bivanje ljudi, predvsem v Cerknici, Uncu in na Rakeku.

Občina Cerknica je na nekaterih odsekih že izvedla odkupe zemljišč za predvideno traso obvoznice, ki bo namenjena razbremenitvi prometa v večjih naseljih občine, predvsem v Cerknici, na Rakeku in v Uncu. V preteklosti so bile obravnavane različne variante trase, vendar ta še ni dokončno določena, zato potekajo usklajevanja za izbiro optimalne rešitve, ki bo spoštovala okoljske in prostorske omejitve ter preprečila posege v kmetijska zemljišča.

Občina bo v tesnem sodelovanju s pristojnim ministrstvom zagotovila pripravo celovite projektne dokumentacije in izvedla nadaljnje odkupi zemljišč, potrebnih za gradnjo obvoznice. Izvedba bo potekala fazno, najprej z izgradnjo obvoznice Cerknica, sledila bosta priključki in obvoznica za Rakek.

Pri načrtovanju trase je ključno iskanje kompromisnih rešitev z upoštevanjem lokalnih interesov in varovanjem naravnih vrednot. Občina aktivno sodeluje na državnem nivoju pri zagotavljanju potrebnih finančnih sredstev in prostorskih pogojev za realizacijo projekta.

4. Modra cona pri avtobusni postaji Cerknica z možnostjo ureditve multimodalne točke

Mirujoči promet je v večjih naseljih delno urejen z modrimi conami in P+R, vendar je v središču Cerknice še vedno obstoječa problematika parkiranja avtomobilov. Občina želi razbremenitev mestnega središča, predvsem dolgotrajnega mirujočega prometa z ureditvijo modre cone (parkiranje 2 uri) na območju avtobusne postaje Cerknica. Ureditev modre cone pri avtobusni postaji je povezana z umikom modre cone s trga Tabor, kjer bo 20 parkirnih mest manj. Skladno s kasnejšimi potrebami je v dolgoročnem načrtu ureditev multimodalne točke z avtobusno postajo za prestop na JPP ali druge trajnostne oblike mobilnosti. Urejena bo ustrezna moderna multimodalna oprema s ponudbo za trajnostno mobilnost. Namen je nameniti manj prostora in časa za parkiranje avtomobilov, le za ljudi, ki v središču koristijo storitve.

V naseljih Cerknica in Rakek so že vzpostavljene modre cone parkiranja na ključnih lokacijah, ki prispevajo k urejenemu mirujočemu prometu. V nadaljevanju je predvidena ureditev modre cone pri avtobusni postaji v Cerknici ter preusmeritev parkiranja z območja Tabor, kar bo zmanjšalo skupno število parkirnih mest in prometni pritisk v osrednjem delu Cerknice.

Obstoječe modre cone vključujejo območja na Rakeku (dve coni) in več območij v Cerknici, pred občinsko stavbo, knjižnico in vrtcem. Prioritetna lokacija dodatnih pomembnih točk urejanja mirujočega prometa je sodišče in upravna enota v Cerknici. Ob tem bo zagotovljena optimalna razporeditev parkirnih mest z omejenim parkiranjem ter upoštevanjem potreb domačinov in obiskovalcev.

5. Omejitev motornega prometa in upravljanje parkiranja na območju NRP in Cerkniškega jezera, skladno z Načrtom za ureditev motornega prometa na Cerkniškem jezeru

Notranjski regijski park (NRP) s Cerkniškim jezerom je naravovarstveno zavarovano območje velikega pomena. Z namenom varovanja NRP pred negativnimi vplivi motoriziranega prometa je bil za območje Cerkniškega jezera narejen načrt za ureditev motornega prometa, ki vključuje usmeritve in standarde za vodenja motornega prometa in upravljanja parkiranja, rekonstrukcije cest in mostov, priporočila za turistične umestitve ter pogoje za vožnjo in parkiranje avtomobilov. Na območju Cerkniškega jezera in Notranjskega regijskega parka (NRP) je pri izvajanju umirjanja prometa in drugih prometnih ureditev na območju NRP in Cerkniškega jezera potrebno upoštevati razpoložljive strokovne podlage in smernice.

Rekonstrukcije cest in mostov bodo vključevale prilagoditve za obiskovalce in življenjski prostor živali na območju Cerkniškega jezera in NRP. Potrebno je upoštevati strokovno mnenje zavoda Notranjski regijski park in obstoječe, razpoložljive strokovne podlage, kot so »Načrt za ureditev motornega prometa na Cerkniškem jezeru«, ki je bil pripravljen v okviru projekta LIFE TRŠČA, »Strokovno mnenje glede ureditve ceste na Cerkniškem jezeru na relaciji Center za obiskovalce–Otok« ter druge načrte upravljanja Notranjskega regijskega parka.

Vključene bodo aktivnosti in sredstva za celostno, trajnostno in participativno preureditev prometa na območju Cerkniškega jezera, kot je kartiranje črnih točk in gradnja podhodov za dvoživke ob prenovah cestišč, zlasti ob lokalnih cestah na območju Cerkniškega jezera in ob bodoči obvoznici, z dodatno infrastrukturo na nasipu v Rešetu, ki bo urejena v večnamensko površino, privlačno tako domačinom kot obiskovalcem. Poseben poudarek bo na razvoju trajnostne mobilnosti, kot so peš in kolesarske povezave, izboljšanje javnega prevoza ter ureditev varnih in dostopnih točk za obiskovalce brez osebnih vozil, s čimer se bo zmanjšal prometni pritisk na območje.

Standardi za prenove cest in mostov bodo vključevali naravovarstvene elemente opremljanja z razglednimi ploščadmi, interpretativnimi tablamami za vključevanje obiskovalcev v naravno izkušnjo, elementi za preverjanje prisotnosti vrst in ustreznimi habitatnimi rešitvami. S tem se prispeva k ohranitvi vrst in izpolnjevanju naravovarstvenih obveznosti ter zmanjšanju odvisnosti od motornega prometa. Primer je most čez Stržen pri Gorici, ki naj bi bil zasnovan tudi kot razgledna in interpretativna točka ter vključuje povezave za kolesarje in pešce.

OCPS daje tudi usmeritve, da se vsi večji prometni projekti za izgradnjo obvoznic in vpadnic preverijo v luči obstoječih koridorjev in načrtov Zavoda za gozdove ter da se upoštevajo naravovarstvene smernice. Zavod za gozdove je identificiral ključne ekološke koridorje za prostorsko načrtovanje, kar mora biti izhodišče tudi za prometno načrtovanje. Večja prometna infrastruktura brez upoštevanja teh koridorjev predstavlja oviro za vrste in vodi v fragmentacijo habitatov. Hkrati je ključno, da se v načrtovanje vključi tudi razvoj trajnostnih prometnih rešitev, ki spodbujajo manjšo rabo osebnih vozil, povečujejo dostopnost območja in zmanjšujejo negativne vplive na okolje.

Hitrostna ovira na cesti (Foto: Prometni institut Ljubljana)



Modra cona za 2 uri brezplačnega parkiranja (Foto: Prometni institut Ljubljana)



Akcijski načrt – Motoriziran osebni cestni promet

Ukrepi	Vrednost (EUR)	Odgovornost	Zahtevnost	Vir financiranja	Rok izvedbe						
					2025	2026	2027	2028	2029	2030	2031
Postavitev novih umirjevalcev prometa (minimalno na 4 prioritetenih lokacijah v Cerknici, Uncu, na Rakeku itd.) (1)	12.000	OC, SPV, MiR, DRSI	majhna/srednja	Proračun OC, sredstva EU	■	■		■		■	
Ureditev in rekonstrukcija križišč in cest po načelu TM, z vključeno infrastrukturo in izboljšanjem pogojev za pešce, kolesarje in JPP (transformacija minimalno 4 cestnih odsekov, prioriteto na lokacijah Cesta 4. maja, Notranjska cesta, Videm v Cerknici, Podskrajnik, bencinska črpalka na Rakeku, mostova pri Dolenjem Jezeru in Begunjah pri Cerknici)	360.000	OC, DRSI	velika	Proračun OC, RS	■	■	■	■	■	■	■
Omejevanje motoriziranega osebnega cestnega prometa v središčih naselij Cerknica, Rakek, Unec s preusmerjanjem izven središč naselij (1)	1.000.000	OC, MZI/DRSI	velika	Proračun OC, RS	■	■	■	■	■		
Modra cona pri avtobusni postaji Cerknica z možnostjo ureditve multimodalne točke	100.000	OC, MiR	majhna	Proračun OC			■	■	■		
Omejitev motornega prometa in upravljanje parkiranja na območju NRP in Cerkniškega jezera, skladno z Načrtom za ureditev motornega prometa na Cerkniškem jezeru	200.000	OC, NRP	srednja	NRP/RS		■	■	■	■	■	

Legenda:

OC – Občina Cerknica

SPV – Svet za preventivo in vzgojo v cestnem prometu

MiR – Medobčinsko redarstvo

NRP – Notranjski regijski park

DRSI – Direkcija RS za infrastrukturo

MZI – Ministrstvo za infrastrukturo

RS – Republika Slovenija

EU – Evropska unija

(1) – Prioriteta ukrepov

■ Izvajanje ukrepa (implementacija)

STEBER 6 – Tovorni promet

Prioritetni ukrepi za steber »Tovorni promet« so predvsem vodenje in umik parkiranja tovornih vozil izven strnjjenih delov naselij v občini.

Svežnji ukrepov

Glavni prometni izziv za občino Cerknica je omejitev tovornega prometa na regionalnih povezavah skozi občino, predvsem razbremenitev tranzitnega prometa skozi naselja. Steber Tovorni promet obsega svežnja ukrepov obcestne infrastrukture v povezavi z urejanjem parkiranja. Poleg preusmerjanja izven naselij bo pozitiven doprinos za tranzitni tovorni promet prineslo počivališče za tovorna vozila izven strnjjenih naselij.

Ukrepi

1. Pobuda občine za omejitev parkiranja tovornih vozil na neurejenih parkiriščih ob regionalnih cestah (umik mirujočega tovornega prometa izven središč naselij, tudi z namenom izločanja vozil, kadar je to potrebno zaradi varnosti)

V občini trenutno ni bolje urejenega počivališča za tovorna vozila, obstaja manjše odstavno mesto, parkirišče v upravljanju DRSI, namenjeno izločanju tovornih vozil iz prometa, kadar je to potrebno (npr. zimske razmere), ob regionalni cesti v bližini črpalke na Rakeku, ki pa ne zadostuje vsem potrebam transportnih vozil. Na primerni lokaciji izven strnjjenih delov središč naselij bo vzpostavljeno eno počivališče za tovorna vozila, opremljeno za oskrbo in počitek voznikov, tudi z namenom izločanja vozil iz prometa, kadar je zaradi razmer in varnosti v prometu to potrebno.

Občina bo dala pobudo za ureditev parkiranja tovornih vozil na Direkcijo Republike Slovenije za infrastrukturo (DRSI). Projekt bo izveden v sodelovanju z DRSI kot del državnih razvojnih načrtov, pri čemer bo občina aktivno sodelovala tudi z lokalnim združenjem šoferjev. Prioritetna lokacija bo določena na podlagi prometnih tokov in prostorskih možnosti.

Občina želi omejiti parkiranje tovornih vozil na neurejenih parkiriščih ob regionalni cesti, umakniti mirujoči tovorni promet izven središč naselij, ga usmerjati v obstoječe industrijske cone ter omogočiti ureditev parkirišča za tovorna vozila z opremljenim počivališčem za voznike na primerni lokaciji ob regionalni cesti.

2. Izdelava Načrta vodenja prometa in mirujočega prometa za tranzitni tovorni promet

Tovorni promet v občini Cerknica predstavlja velik problem za prebivalce zaradi vsakodnevno velikega števila težkih tovornih vozil. Z namenom obvladovanja in zmanjšanja negativnih vplivov tovornega prometa na prebivalstvo in okolje bo Občina izdelala načrt vodenja tranzitnega tovornega prometa in načrt mirujočega prometa tovornih vozil, kjer bodo opredeljene relacije oz. ceste, dnevi in ure, kje in kdaj tovorni promet lahko poteka skozi občino. Določene bodo hitrostne, časovne in lokacijske omejitve ali prepovedi za tovorni promet.

Namen je umakniti tranzitni tovorni promet izven naselij ter s tem izboljšati varnost in kakovost bivanja v naseljih ter izboljšati pogoje za razvoj trajnostnih oblik mobilnosti. Najbolj učinkovit umik tovornega prometa izven naselij bo z izgradnjo obvoznice mimo večjih naselij Cerknica, Rakek, Unec.

Manjše odstavno mesto za kamione v bližini črpalke na Rakeku (Foto: Prometni institut Ljubljana)



Težnja po umiku tovornega prometa izven središč naselij (Foto: Prometni institut Ljubljana)



Akcijski načrt – Tovorni promet

Ukrepi	Vrednost (EUR)	Odgovornost	Zahtevnost	Vir financiranja	Rok izvedbe						
					2025	2026	2027	2028	2029	2030	2031
Pobuda občine za omejitev parkiranja tovornih vozil na neurejenih parkiriščih ob regionalnih cestah (umik mirujočega tovornega prometa izven središč naselij, tudi z namenom izločanja vozil, kadar je to potrebno zaradi varnosti)	100.000	OC	srednja	Proračun OC, RS				■	■	■	
Izdelava Načrta vodenja prometa in mirujočega prometa za tranzitni tovorni promet znotraj občine	25.000	OC	srednja	Proračun OC, RS				■	■	■	

Legenda:

OC – Občina Cerknica

RS – Republika Slovenija

■ Izvajanje ukrepa (implementacija)

AKCIJSKI NAČRT

V okviru priprave Občinske celostne prometne strategije Občine Cerknica je bil izdelan dolgoročni akcijski načrt, ki je ključen za doseganje zastavljene vizije ter uresničitve ciljev na področju trajnostne mobilnosti in celostnega prometnega načrtovanja Občine Cerknica.

Akcijski načrt vsebuje pregled vseh aktivnosti, s katerimi bo občina uresničila strateška izhodišča in uravnoteženo naslovila vse potovalne načine ter druge prometne podsisteme. Akcijski načrt je pripravljen za obdobje sedmih let, od 2025 do 2031. Povzema cilje, ciljne vrednosti in strateška vodila ter poda podroben seznam izbranih ukrepov, razvrščenih po posameznih stebrih prometne strategije in združenih v svežnje. Vsak v akcijskem načrtu naveden ukrep je opremljen z informacijami izvedbe, kot so odgovornost, zahtevnost, stroški občine, finančni viri in rok izvedbe. Te specifikacije so trdna podlaga za učinkovito uresničevanje prometne strategije.

Akcijski načrt poleg ukrepov vključuje naslednje informacije vsakega ukrepa:

- okvirne stroške izvedbe (EUR),
- nosilce odgovornosti za izvedbo,
- nivo zahtevnosti izvedbe ukrepa,
- vire financiranja,
- terminski plan izvedbe.

Za vsak ukrep je v načrtu ocenjena vrednost oziroma strošek izvedbe ukrepa glede na predvideno ciljno vrednost, načrtovano količino oziroma obseg izvedbe ukrepa v načrtovanem obdobju izvajanja.

Glavni nosilec odgovornosti izvedbe je Občina Cerknica, pristojno področje občinske uprave ali druga institucija oziroma služba na lokalnem nivoju. Kjer gre za državne ceste je odgovorno tudi pristojno Ministrstvo za infrastrukturo oziroma DRSI, ponekod tudi medobčinski organ, za javni potniški promet so odgovorni pristojni operaterji javnega avtobusnega ali železniškega potniškega prometa.

Nivoji zahtevnosti ukrepov so trije, majhna zahtevnost je za t.i. »mehke« ukrepe, ki jih lahko izvedemo hitro in z nizkimi stroški, velika zahtevnost pa je za infrastrukturne ukrepe, ki se izvajajo v dolgotrajnejšem postopku in za izvedbo zahtevajo zagotovljena visoka finančna sredstva.

Osnovni vir financiranja je občinski proračun, v primeru ukrepov na državni infrastrukturi tudi državni proračun znotraj pristojnega ministrstva. Pomemben vir financiranja pa so tudi sredstva EU, skladi evropskih sredstev, namenjeni izvajanju ukrepov trajnostne mobilnosti na lokalnem nivoju.

Akcijski načrt je časovno opredeljen za naslednjih sedem let izvajanja ukrepov, od sprejetja do leta 2031. Za vse ukrepe je v akcijskem načrtu po letih z barvo označen časovni načrt, kdaj naj bi se ukrep aktivno izvajal, implementiral v prostoru, takrat bodo tudi na voljo finančna sredstva v proračunu občine, namenjena za izvedbo. Izvedba se kasneje lahko časovno tudi spremeni glede na razpise za državna ali EU sredstva.

Ukrepi v akcijskem načrtu so prioritizirani glede podanih prioritet pomembnosti in predlogov za čim bolj učinkovito izvedbo. V vsakem stebru, kjer je v načrtu več ukrepov, so označeni ukrepi z najvišjo prioriteto izvedbe (1) in v nekaterih stebrih tudi srednjo prioriteto izvedbe (2), ostali ukrepi niso označeni in pomenijo tretje prioriteto mesto pomembnosti ukrepov. Prioritete ukrepov in prioritete lokacije se bodo ugotavljale tudi kasneje in po potrebi sproti prilagajale glede na razmere v prometu in prostoru občine.



Legenda akcijskega načrta:

OC – Občina Cerknica
MZI – Ministrstvo za infrastrukturo
DRSI – Direkcija RS za infrastrukturo
RS – Republika Slovenija
EU – Evropska unija
SPV – Svet za preventivo in vzgojo v cestnem prometu
MiR – Medobčinsko redarstvo
DUJPP – Družba za upravljanje javnega potniškega prometa
OJP – Operater javnega avtobusnega linijskega prevoza
SŽ – Slovenske železnice
OŠ – Osnovna šola

■ Izvajanje ukrepa (implementacija)
(1) Najvišja prioriteta ukrepa
(2) Srednja prioriteta ukrepa

AKCIJSKI NAČRT OBČINSKE CELOSTNE PROMETNE STRATEGIJE CERKNICA

Ukrepi	Vrednost (EUR)	Odgovornost	Zahtevnost	Vir financiranja	Rok izvedbe						
					2025	2026	2027	2028	2029	2030	2031
STEBER 1 - Celostno prometno načrtovanje											
Promocija trajnostne mobilnosti v okviru ETM in ozaveščanje prebivalcev (1)	52.500	OC	majhna	Proračun OC, sredstva EU	■	■	■	■	■	■	■
Izobraževanja o CPN znotraj občine in spremljanje kazalnikov izvajanja ukrepov OCPS	6.000	OC, deležniki	majhna	Proračun OC, sredstva EU	■	■	■	■	■	■	■
Medobčinsko sodelovanje v regiji na področju CPN in povezovanje s sosednjimi občinami pri pripravi in izvajanju RCPS (2)	0	OC	majhna	Proračun OC (ni stroškov)	■	■	■	■	■	■	■
Prostorsko načrtovanje in usmerjanje dejavnosti v prostoru občine skladno z načeli CPN	0	OC	srednja	Proračun občine (ni)	■	■	■	■	■	■	■
Spodbujanje hoje, kolesarjenja, uporabe JPP, sopotništva s konkretnimi akcijami v OŠ in podjetjih	1.000	OC	majhna	Proračun občine, RS, EU	■	■	■	■	■	■	■
STEBER 2 - HOJA											
Ureditev obstoječih in novih prehodov za pešce (minimalno 4 novi prehodi čez regionalno cesto v Cerknici in na Rakeku: blizu šol, trgovin, prioritetni lokaciji sta Cesta 4.maja, Notranjska cesta) (2)	16.000	OC, DRSI/MZI	srednja	Proračun OC, RS	■	■	■	■	■	■	■
Prilagoditev infrastrukture za funkcionalno ovirane osebe (minimalno na 3 lokacijah: prioriteto na Partizanski cesti)	35.000	OC, DRSI/MZI	velika	Proračun OC, RS	■	■	■	■	■	■	■
Novelacija načrtov šolskih poti (za dve matični OŠ v Cerknici in na Rakeku)	40.000	OC, OŠ	srednja	Proračun OC	■	■	■	■	■	■	■
Urejanje šolskih poti z odpravo kritičnih točk (minimalno 2 kritični točki: prehod čez železniško progo in pri pekarni na Rakeku)	300.000	OC, SPV	srednja	Proračun OC	■	■	■	■	■	■	■
Izgradnja in urejanje pločnikov ter postavitev urbane opreme (minimalno 2-5 km novih pločnikov na prioriternih lokacijah Notranjske ceste, ulice Videm, na povezavi naselij Begunje pri Cerknici in Selšček) (1)	1.200.000	OC	velika	Proračun OC, RS, sredst. EU	■	■	■	■	■	■	■
Ureditev javne razsvetljave na pešpotah (minimalno 2-5 km pešpoti na prioriternih lokacijah Notranjske ceste)	7.000	OC	srednja	Proračun OC	■	■	■	■	■	■	■
Ureditev trga Tabor v Cerknici v območje umirjenega prometa, z boljšimi pogoji za hojo in privlačno za pešce	600.000	OC	srednja	Proračun občine, EU	■	■	■	■	■	■	■
STEBER 3 - KOLESARJENJE											
Ureditev novih varnih kolesarskih poti/stez med naselji, z ureditvijo zelenih koridorjev prijaznega prometa (minimalno 2-6 km novih kolesarskih poti na prioriterni relaciji Cerknica-Rakek) (1)	720.000	OC, DRSI/MZI	velika	Proračun OC, sredstva EU	■	■	■	■	■	■	■
Postavitev novih stojal za kolesa (minimalno 15 novih stojal na vsaj 3 lokacijah: pokopališče, knjižnica, zdravstveni dom, OŠ)	300	OC, SPV	majhna	Proračun OC	■	■	■	■	■	■	■
Izdelava in postavitev novih zemljevidov za dovoljeno in varno kolesarjenje (prioritetno na relacijah Rakek-Cerknica, Cerknica-Dolenje Jezero, območje Cerkniškega jezera, Bločice-Grahovo)	10.000	OC	majhna	Proračun OC	■	■	■	■	■	■	■

Ukrepi	Vrednost (EUR)	Odgovornost	Zahtevnost	Vir financiranja	Rok izvedbe						
					2025	2026	2027	2028	2029	2030	2031
STEBER 4 - JAVNI POTNIŠKI PROMET											
Vzpostavitev novih, tudi lokalnih avtobusnih povezav (linija Ivanje Selo-Nova vas-Bloke-Cerknica) in povečanje frekvenca obstoječih linij (vikend povezava Cerknica-Postojna)	350.000	OC, OJP, MZI, DUJPP	srednja	Proračun OC, RS	■	■	■	■			
Razširiti prevoze na klic z nakupom 2 dodatnih vozil (2)	120.000	OC, OJP	srednja	Proračun občine	■	■	■	■	■		
Urejanje novih in obstoječih avtobusnih postajališč (minimalno 4 postajališča na prednostnih lokacijah na Rakeku pri bencinski črpalki in pošti ter v Dovcah)	210.000	OC	majhna	Proračun OC, RS		■		■		■	
Usklajevanje voznih redov avtobusa in vlaka (1)	40.000	OC, OJP, SŽ	srednja	Proračun OC, RS	■	■	■	■			
P+R na ŽP Rakek	250.000	OC, SŽ	srednja	Proračun OC, RS		■	■	■	■		
STEBER 5 - MOTORIZIRAN OSEBNI CESTNI PROMET											
Postavitev novih umirjevalcev prometa (minimalno na 4 prioritetenih lokacijah v Cerknici, Uncu, na Rakeku itd.) (1)	12.000	OC, SPV, MiR, DRSI	majhna/srednja	Proračun OC, sredstva EU	■	■		■		■	
Ureditev in rekonstrukcija križišč in cest po načelu TM, z vključeno infrastrukturo in izboljšanjem pogojev za pešce, kolesarje in JPP (transformacija minimalno 4 cestnih odsekov, prioriteten na lokacijah Cesta 4. maja, Notranjska cesta, Videm v Cerknici, Podskrajnik, bencinska črpalka na Rakeku, mostova pri Dolenjem Jezeru in Begunjah pri Cerknici)	360.000	OC, DRSI	velika	Proračun OC, RS	■	■	■	■	■	■	■
Omejevanje motoriziranega osebne cestnega prometa v središčih naselij Cerknica, Rakek, Unec s preusmerjanjem izven središč naselij (1)	1.000.000	OC, MZI/DRSI	velika	Proračun OC, RS	■	■	■	■	■		
Modra cona pri avtobusni postaji Cerknica z možnostjo ureditve multimodalne točke	100.000	OC, MiR	majhna	Proračun OC			■	■	■		
Omejitev motornega prometa in upravljanje parkiranja na območju NRP in Cerkniškega jezera skladno z Načrtom za ureditev motornega prometa na Cerkniškem jezeru	200.000	OC, NRP	srednja	NRP/RS		■	■	■	■	■	
STEBER 6 - TOVORNI PROMET											
Pobuda občine za omejitev parkiranja tovornih vozil na neurejenih parkiriščih ob regionalnih cestah (umik mirujočega tovornega prometa izven središč naselij, tudi z namenom izločanja vozil, kadar je to potrebno zaradi varnosti)	100.000	OC	srednja	Proračun OC				■	■	■	
Izdelava Načrta vodenja prometa in mirujočega prometa za tranzitni tovorni promet znotraj občine	25.000	OC	srednja	Proračun občine, RS				■	■	■	

06

VIRI IN LITERATURA

- Zakon o celostnem prometnem načrtovanju (Uradni list RS, št. 130/22)
- Pravilnik o vsebini, obliki, načinu priprave, odstotku in višini sofinanciranja občinskih celostnih prometnih strategij, načinu spremljanja, preverjanja in merilih za presojo kakovosti, enotnih kazalnikov in metodologiji ter o informacijski podpori in poročanju (Uradni list RS, št. 130/22)
- Nacionalne smernice za pripravo občinske celostne prometne strategije- Potovali bomo udobneje, živeli bomo bolje; april 2023 (prenovljena izdaja, usklajena z novo zakonodajo)
- Minimalni standardi pripravo občinske celostne prometne strategije za občine med 6.000 in 16.000 prebivalcev (<https://www.sptm.si/>)
- Slovenska platforma za trajnostno mobilnost (<https://www.sptm.si/>)
- Celostna prometna strategija Občine Cerknica: PROMET PO MERI LJUDI, Prometni institut Ljubljana d.o.o. in LINEAL d.o.o., Ljubljana in Maribor, junij 2017
- Tratnik, D. (2025): Načrt za ureditev motornega prometa na Cerkniškem jezeru. Notranjski regijski park, Cerknica.
- Spletna stran Občine Cerknica (<https://cerknica.si/>)
- KALIOPA: <https://gis.iobcina.si/gisapp/Default.aspx?a=cerknica>
- OPSI – Odprti podatki Slovenije: <https://podatki.gov.si/dataset/pldp-stevna-mesta#:~:text=Zbirka%20xls%20in%20pdf%20dokumentov%20o%20%C5%A1tevnih%20mestih,vsa%20avtomatska%20in%20ro%C4%8Dna%20%C5%A1tevna%20mesta%20izbranega%20leta>