

REPUBLIKA SLOVENIJA
MINISTRSTVO ZA OKOLJE, PODNEBJE in ENERGIJO
Langusova ulica 4
1000 LJUBLJANA

**TRAJNOSTNA PARKIRNA POLITIKA, PRIPRAVA
NACIONALNIH SMERNIC, STROKOVNIH PODLAG IN
NACIONALNE PARKIRNE PLATFORME**

SKLOP 3:

**PRIPRAVA PODLAG ZA DIGITALIZACIJO IZVAJANJA
PARKIRNE POLITIKE**

**Priročnik za popis podatkov parkirišč s primeri
uporabe**

(Verzija 2.1)

| VSEBINA | | STRAN |
|---------|---|-------|
| 1 | UVOD..... | 8 |
| 2 | NACIONALNA PARKIRNA PLATFORMA (SIPARK) | 9 |
| 3 | OSNOVNI PROSTORSKI ELEMENTI PARKIRIŠČ | 12 |
| 4 | MODUL ZA PREGLEDOVANJE, VNOS IN UREJANJE PODATKOV O PARKIRIŠČIH IN PODREJENIH ELEMENTIH | 14 |
| 4.1 | ZAVIHEK OBJEKT..... | 18 |
| 4.1.1 | OBMOČJE..... | 18 |
| 4.1.2 | VRSTA ELEMENTA V HIERARHIJI PARKIRIŠČA..... | 20 |
| 4.1.3 | KODA ELEMENTA | 21 |
| 4.1.4 | ZUNANJA OZNAKA PARKIRIŠČA ALI PRIPADAJOČEGA ELEMENTA PARKIRIŠČA | 22 |
| 4.1.5 | NADREJENI ELEMENT..... | 23 |
| 4.1.6 | NAZIV PARKIRIŠČA OZ. ELEMENTOV PARKIRIŠČA..... | 23 |
| 4.1.7 | DATUM..... | 24 |
| 4.2 | ZAVIHEK LOKACIJA | 25 |
| 4.2.1 | GRAFIČNI ZAJEM PARKIRIŠČ..... | 25 |
| 4.2.2 | ZEMLJEPISNA ŠIRINA IN DOLŽINA | 28 |
| 4.2.3 | STRUKTURA SHP DATOTEKE Z OBRISI | 28 |
| 4.3 | ZAVIHEK OSNOVNI PODATKI..... | 29 |
| 4.3.1 | TIP PARKIRIŠČA | 29 |
| 4.3.2 | LASTNIŠTVO | 29 |
| 4.3.3 | ODPRTO ZA JAVNOST | 29 |
| 4.3.4 | VRSTA UPORABE | 30 |
| 4.3.5 | DOSTOPNOST..... | 30 |
| 4.3.6 | ŠTEVILO PARKIRNIH MEST | 31 |
| 4.3.7 | ODPRTO CELO LETO..... | 31 |
| 4.3.8 | POKRITO | 31 |
| 4.3.9 | VRSTA PARKIRNE POVRŠINE | 32 |
| 4.3.10 | SIGNALIZACIJA | 32 |
| 4.3.11 | OCENA DOSTOPNOSTI ZA INVALIDE | 33 |
| 4.3.12 | PLAČILNI REŽIM..... | 33 |
| 4.3.13 | PLAČILNO SREDSTVO | 34 |

| | | |
|--------|--|----|
| 4.3.14 | MAKSIMALEN ČAS PARKIRANJA..... | 34 |
| 4.3.15 | CONA..... | 35 |
| 4.3.16 | MAKSIMALNE MERE VOZIL..... | 35 |
| 4.4 | ZAVIHEK ORGANIZACIJA..... | 37 |
| 4.5 | ZAVIHEK DODATNA OPREMA..... | 38 |
| 4.6 | ZAVIHEK STORITVE PARKIRIŠČA..... | 39 |
| 4.7 | ZAVIHEK ODPIRALNI ČASI..... | 40 |
| 4.7.1 | NAZIV ODPIRALNEGA ČASA..... | 40 |
| 4.7.2 | OBMOČJE..... | 40 |
| 4.7.3 | VELJAVNOST ODPIRALNEGA ČASA..... | 40 |
| 4.7.4 | PERIODA ODPIRALNEGA ČASA..... | 40 |
| 4.8 | ZAVIHEK CENIKI..... | 41 |
| 4.8.1 | NAZIV CENIKA..... | 41 |
| 4.8.2 | TIP CENIKA..... | 41 |
| 4.8.3 | VELJAVNOST CENIKA..... | 41 |
| 4.8.4 | VRSTA VELJAVNOSTI CENIKA..... | 41 |
| 4.8.5 | PERIODA VELJAVNOSTI CENIKA..... | 42 |
| 4.8.6 | POSTAVKE CENIKA..... | 42 |
| 4.9 | ZAVIHEK DOSTOPI..... | 43 |
| 4.10 | ZAVIHEK DOKUMENTI..... | 43 |
| 4.11 | ZAVIHEK ZASEDENOST..... | 44 |
| 4.12 | PODATEK ZA JAVNO OBJAVO..... | 44 |
| 4.13 | MODUL ANALIZE..... | 45 |
| 5 | PRIMERI UPORABE..... | 46 |
| 5.1 | PRIMER 1 – BREZ HIERARHIJE (PARKIRANJE NA ULICI)..... | 46 |
| 5.1.1 | GRAFIČNI PRIKAZ..... | 46 |
| 5.1.2 | SHEMATSKI PRIKAZ..... | 47 |
| 5.1.3 | ATRIBUTNI OPIS..... | 48 |
| 5.2 | PRIMER 2 – BREZ HIERARHIJE (PARKIRANJE IZVEN ULICE)..... | 49 |
| 5.2.1 | GRAFIČNI PRIKAZ..... | 49 |
| 5.2.2 | SHEMATSKI PRIKAZ..... | 51 |
| 5.2.3 | ATRIBUTNI OPIS..... | 53 |
| 5.3 | PRIMER 3 – BREZ HIERARHIJE (ČASOVNO OMEJENO)..... | 54 |
| 5.3.1 | GRAFIČNI PRIKAZ..... | 54 |
| 5.3.2 | SHEMATSKI PRIKAZ..... | 55 |

| | | |
|--------|---|----|
| 5.3.3 | ATRIBUTNI OPIS | 56 |
| 5.4 | PRIMER 4 – ENOSTAVNA HIERARHIJA (VRSTA UPORABE)..... | 57 |
| 5.4.1 | GRAFIČNI PRIKAZ | 57 |
| 5.4.2 | SHEMATSKI PRIKAZ | 58 |
| 5.4.3 | ATRIBUTNI OPIS | 59 |
| 5.5 | PRIMER 5 – ENOSTAVNA HIERARHIJA (VRSTA UPORABE - STANOVALCI, ODPRTO ZA JAVNOST – ZA ZASEBNO RABO) | 61 |
| 5.5.1 | GRAFIČNI PRIKAZ | 61 |
| 5.5.2 | SHEMATSKI PRIKAZ | 62 |
| 5.5.3 | ATRIBUTNI OPIS | 62 |
| 5.6 | PRIMER 6 – BREZ HIERARHIJE Z VEČ OBRISI PARKIRNIH MEST Z ISTIMI LASTNOSTMI | 65 |
| 5.6.1 | GRAFIČNI PRIKAZ | 65 |
| 5.6.2 | SHEMATSKI PRIKAZ | 66 |
| 5.6.3 | ATRIBUTNI OPIS | 67 |
| 5.7 | PRIMER 7 – KOMPLEKSNEJŠE HIERARHIJE (VRSTA UPORABE, ODPRTO ZA JAVNOST, POKRITO) 68 | |
| 5.7.1 | GRAFIČNI PRIKAZ | 68 |
| 5.7.2 | SHEMATSKI PRIKAZ | 69 |
| 5.7.3 | ATRIBUTNI OPIS | 70 |
| 5.8 | PRIMER 8 – KOMPLEKSNEJŠA HIERARHIJA (VRSTA UPORABE, LOČENI OBRISI, NELEGALNA PARKIRNA MESTA) | 72 |
| 5.8.1 | GRAFIČNI PRIKAZ | 72 |
| 5.8.2 | SHEMATSKI PRIKAZ | 73 |
| 5.8.3 | ATRIBUTNI OPIS | 74 |
| 5.9 | PRIMER 9 - VNOS ORGANIZACIJE (LASTNIKA / UPRAVLJAVCA)..... | 76 |
| 5.10 | PRIMER 10 - ODPIRALNI ČAS | 77 |
| 5.11 | PRIMERI CENIKOV | 78 |
| 5.11.1 | PRIMER 11 - KRATKOTRAJNO (BREZPLAČNO) PARKIRANJE..... | 78 |
| 5.11.2 | PRIMER 12 - ZAČETNO BREZPLAČNO PARKIRANJE | 79 |
| 5.11.3 | PRIMER 13 - ZAČETNO BREZPLAČNO PARKIRANJE, OMEJEN ČAS PLAČILA, DELOVNIKI | 80 |
| 5.11.4 | PRIMER 14 - RAST URNE POSTAVKE | 82 |
| 5.11.5 | PRIMER 15 - NOČNA TARIFA | 84 |
| 5.11.6 | PRIMER 16 - MESEČNA DOVOLILNICA..... | 85 |

| | |
|---|----|
| SLIKA 1: SHEMATSKI PRIKAZ MOŽNE HIERARHIJE PARKIRIŠČA IN PRIPADAJOČIH ELEMENTOV PARKIRIŠČA | 13 |
| SLIKA 2: SHEMATSKI PRIKAZ MOŽNE HIERARHIJE PARKIRIŠČA IN PRIPADAJOČIH ELEMENTOV PARKIRIŠČA | 21 |
| SLIKA 3: ENOSTAVNI PRIMER OBRISA S TOČKO NA VHODU NA PARKIRIŠČE | 25 |
| SLIKA 4: PRIMER ENOSTAVNE HIERARHIJE IN DELITVE PARKIRIŠČA NA SKUPINE PARKIRNIH MEST | 26 |
| SLIKA 5: PRIMER PARKIRIŠČA S FIZIČNO LOČENIMI PODREJENIMI ELEMENTI | 26 |
| SLIKA 6: KOMPLEKSEN PRIMER | 27 |
| SLIKA 7: PRIMER MULTIPOLIGON NA VSAKI STRANI KATEGORIZIRANE CESTE | 27 |
| SLIKA 8: PRIMER DOLGEGA PARKIRIŠČA..... | 28 |
| SLIKA 9: POGLED S CESTE (STREET VIEW) IZBRANEGA PRIMERA 1 | 46 |
| SLIKA 10: PRIKAZ PLOSKVE (POLIGONA) IN TOČKE ZA IZBRANI PRIMER 1 | 46 |
| SLIKA 11: SHEMATSKI PRIKAZ IZBRANEGA PRIMERA 1 | 47 |
| SLIKA 12: DOF POSNETEK IZBRANEGA PRIMERA 2 | 49 |
| SLIKA 13: PRIKAZ PLOSKVE (POLIGONA) (IN DODATNE PLOSKVE ZA PRIMER KOLESARNICE) TER TOČK (V SREDIŠČU OBEH POLIGONOV TER TOČKE NA VHOD PARKIRIŠČA) ZA IZBRANI PRIMER 2 | 50 |
| SLIKA 14: SHEMATSKI PRIKAZ IZBRANEGA PRIMERA 2 | 51 |
| SLIKA 15: SHEMATSKI PRIKAZ IZBRANEGA PRIMERA 2 ZA PRIMER PARKIRIŠČA S KOLESARNICO – DELITEV PARKIRIŠČA NA DVA LOČENA ELEMENTAI OZ. SKUPINI PARKIRNIH MEST 1 ZA OSEBNA VOZILA IN SKUPINA PARKIRNIH MEST 2 ZA KOLESNA | 52 |
| SLIKA 16: POGLED S CESTE (STREET VIEW) IZBRANEGA PRIMERA 3 | 54 |
| SLIKA 17: : PRIKAZ PLOSKVE (POLIGONA) TER TOČK ZA IZBRANI PRIMER 3 | 54 |
| SLIKA 18: SHEMATSKI PRIKAZ IZBRANEGA PRIMERA 3 | 55 |
| SLIKA 19: POGLED S CESTE (STREET VIEW) IZBRANEGA PRIMERA 4 | 57 |
| SLIKA 20: : PRIKAZ OZNAČENIH PLOSKEV (POLIGONOV)ZA POSAMEZNE SKUPINE PARKIRNIH MEST TER TOČK ZA IZBRANI PRIMER 4 | 57 |
| SLIKA 21: SHEMATSKI PRIKAZ IZBRANEGA PRIMERA 4 | 58 |
| SLIKA 22: POGLED S CESTE (STREET VIEW) IZBRANEGA PRIMERA 5 | 61 |
| SLIKA 23: PRIKAZ OZNAČENIH PLOSKEV (POLIGONOV)ZA POSAMEZNE SKUPINE PARKIRNIH MEST TER TOČK ZA IZBRANI PRIMER 5 | 61 |
| SLIKA 24: SHEMATSKI PRIKAZ IZBRANEGA PRIMERA 5 | 62 |
| SLIKA 25: POGLED S CESTE (STREET VIEW) IZBRANEGA PRIMERA 6 | 65 |
| SLIKA 26: PRIKAZ VEČ OZNAČENIH PLOSKEV (POLIGONOV) ZA IZBRANI PRIMER 6 | 65 |
| SLIKA 27: SHEMATSKI PRIKAZ IZBRANEGA PRIMERA 6 | 66 |
| SLIKA 28: POGLED S CESTE (STREET VIEW) IZBRANEGA PRIMERA 7 | 68 |
| SLIKA 29: PRIKAZ OZNAČENIH PLOSKEV (POLIGONOV) ZA POSAMEZNE SKUPINE PARKIRNIH MEST TER TOČK ZA IZBRANI PRIMER 7 | 68 |
| SLIKA 30: SHEMATSKI PRIKAZ IZBRANEGA PRIMERA 6 | 69 |
| SLIKA 31: POGLED S CESTE (STREET VIEW) IZBRANEGA PRIMERA 7 | 72 |
| SLIKA 32: PRIKAZ OZNAČENIH PLOSKEV (POLIGONOV)ZA POSAMEZNE SKUPINE PARKIRNIH MEST TER TOČK ZA IZBRANI PRIMER 7 | 73 |
| SLIKA 33: SHEMATSKI PRIKAZ IZBRANEGA PRIMERA 7 | 73 |
| SLIKA 34: PRIMER CENIKA ŠKOFJA LOKA, 2023 | 80 |
| SLIKA 35: PRIMER CENIKA MOL, 2023 | 82 |

SEZNAM TABEL

STRAN

| | |
|--|----|
| TABELA 1: SEZNAM ATRIBUTOV ZA OSNOVNI OPIS PARKIRIŠČA | 14 |
| TABELA 2: SEZNAM ATRIBUTOV ZA OSNOVNI OPIS ORGANIZACIJE (LASTNIKA OZ. UPRAVLJAVCA PARKIRIŠČA)..... | 16 |
| TABELA 3: SEZNAM ATRIBUTOV ZA OPIS ODPIRALNEGA ČASA | 16 |
| TABELA 4: SEZNAM ATRIBUTOV ZA OPIS CENIKA | 17 |

| | |
|--|----|
| TABELA 5: ŠIFRANT OBMOČJI (ŠIFRA IN IME OBČINE) | 19 |
| TABELA 6: ŠIFRANT VRSTE ELEMENTOV PARKIRIŠČA..... | 21 |
| TABELA 7: ŠIFRANT TIP PARKIRIŠČA | 29 |
| TABELA 8: ŠIFRANT LASTNIŠTVO | 29 |
| TABELA 9: ŠIFRANT ODPRTO ZA JAVNOST | 29 |
| TABELA 10: ŠIFRANT VRSTE UPORABE..... | 30 |
| TABELA 11: ŠIFRANT DOSTOPNOST | 31 |
| TABELA 12: ŠIFRANT POKRITOST..... | 32 |
| TABELA 13: ŠIFRANT VRSTA PARKIRNE POVRŠINE..... | 32 |
| TABELA 14: ŠIFRANT SIGNALIZACIJA | 33 |
| TABELA 15: ŠIFRANT OCENA DOSTOPNOSTI ZA INVALIDE..... | 33 |
| TABELA 16: ŠIFRANT PLAČILNI REŽIM..... | 34 |
| TABELA 17: ŠIFRANT PLAČILNA SREDSTVA | 34 |
| TABELA 18: ŠIFRANT EMISIJSKI RAZREDI ZA OSEBNA VOZILA..... | 35 |
| TABELA 19: ŠIFRANT EMISIJSKI RAZREDI ZA GOSPODARSKA VOZILA IN AVTOBUSE..... | 35 |
| TABELA 20: ŠIFRANT DODATNA OPREMA | 38 |
| TABELA 21: ŠIFRANT DODATNE STORITVE..... | 39 |
| TABELA 22: ŠIFRANT DNEVI V TEDNU | 40 |
| TABELA 23: ŠIFRANT POSEBNI DNEVI..... | 40 |
| TABELA 24: ŠIFRANT TIP CENIKA | 41 |
| TABELA 25: ŠIFRANT VRSTA VELJAVNOSTI CENIKA | 41 |
| TABELA 26: ŠIFRANT DNEVI V TEDNU | 42 |
| TABELA 27: ŠIFRANT POSEBNI DNEVI..... | 42 |
| TABELA 28: ŠIFRANT TIP CENOVNE POSTAVKE | 42 |
| TABELA 29: ŠIFRANT VRSTA DOSTOPA | 43 |
| TABELA 30: ŠIFRANT VRSTA DOSTOPA | 43 |
| TABELA 31: ŠIFRANT STATUSOV UREJANJA PODATKOV OZIROMA USTREZNOSTI ZA OBJAVO | 44 |
| TABELA 32: ATRIBUTNI OPIS PRIMERA 1 | 48 |
| TABELA 33: ATRIBUTNI OPIS PRIMERA 2 | 53 |
| TABELA 34: ATRIBUTNI OPIS PRIMERA 3 | 56 |
| TABELA 35: ATRIBUTNI OPIS PRIMERA 4 | 59 |
| TABELA 36: ATRIBUTNI OPIS PRIMERA 5 | 63 |
| TABELA 37: ATRIBUTNI OPIS PRIMERA 6 | 67 |
| TABELA 38: ATRIBUTNI OPIS PRIMERA 7 | 70 |
| TABELA 39: ATRIBUTNI OPIS PRIMERA 8 | 74 |
| TABELA 40: ATRIBUTNI OPIS VNOSA ORGANIZACIJE (LASTNIKA / UPRAVLJAVCA) – PRIMER 9 | 76 |
| TABELA 41: ATRIBUTNI OPIS ODPIRALNEGA ČASA - PRIMER 10 | 77 |
| TABELA 42: ATRIBUTNI OPIS CENIKA - PRIMER 12..... | 79 |
| TABELA 43: ATRIBUTNI OPIS CENIKA - PRIMER 13..... | 80 |
| TABELA 44: ATRIBUTNI OPIS CENIKA - PRIMER 14..... | 82 |
| TABELA 45: ATRIBUTNI OPIS CENIKA - PRIMER 15..... | 84 |
| TABELA 46: ATRIBUTNI OPIS CENIKA - PRIMER 16..... | 85 |

1 UVOD

Namen priročnika je nudenje pomoči vsem, ki so oz. bodo zadolženi za celovito in centralno vodenje evidence (vključno z zajemom in urejanje podatkov) o parkiriščih in njihovih delih na določenem območju. Dokument vključuje tako obrazložitev hierarhije parkirišč in posameznih elementov parkirišča kot tudi podaja navodila za pravilen vnos podatkov bodisi neposredno v informacijski sistem nacionalne parkirne platforme ali pa preko izmenjevalne datoteke osnovnih podatkov o parkiriščih usklajeno z nacionalno parkirno platformo. Navodila so podkrepljena s primeri uporabe. Informacijski sistem nacionalne parkirne platforme omogoča zbiranje in vodenje kot tudi posredovanje statičnih in dinamičnih podatkov o parkiriščih in parkirnih mestih končnim in poslovnim uporabnikom.

Uporabljene kratice:

| | |
|-------------|--|
| APDS | Alliance for Parking Data Standards |
| CSV | CSV je besedilna datoteka s posebnim formatom, ki omogoča shranjevanje podatkov v strukturirani obliki tabele, kjer so vrednosti, ločene s podpičjem |
| DATEX | standard za izmenjavo podatkov prometnih informacij |
| GURS ZK GJI | Zbirni kataster gospodarske javne infrastrukture Geodetske uprave RS |
| JPP | javni potniški promet |
| MOPE | Ministrstvo za okolje, podnebje in energijo |
| NCUP | Nacionalni center za upravljanje prometa |
| SHP | oblika datoteke za geoprostorske vektorske podatke za izmenjavo podatkov v GIS sistemih |
| GML | |
| MaaS | |
| SIPARK | Nacionalna parkirna platforma |

Namen projekta (sklop 3) je bil zagotoviti **digitalna orodja za izvajanje aktivne parkirne politike** in s tem spodbuditi uporabo upravljanja parkiranja kot enega od stebrov trajnostne prometne politike ter zagotoviti boljšo informiranost uporabnikov parkirnih mest

V okviru sklopa 3: »Priprava podlag za digitalizacijo izvajanja parkirne politike« je bil osnovni cilj zagotoviti informacijsko rešitev, ki bo omogočala zbiranje, vodenje, prezentacijo in posredovanje statičnih in dinamičnih podatkov o parkiriščih in parkirnih mestih – **nacionalno parkirno platformo**. Enotna informacijska platforma bo osnova za javno dostopno **podatkovno bazo parkirišč in parkirnih mest v Sloveniji**. (v nadaljevanju SIPARK)

V okviru projekta se je oblikovala osnova za vzpostavitev podatkovne baze parkirišč in aplikativna rešitev za zbiranje in urejanje podatkov o parkiriščih ter za pregled in distribucijo podatkov o parkiriščih skupaj z izmenjevalno datoteko. Podatki se javno prikazujejo tudi v sistemu NCUP.

2 NACIONALNA PARKIRNA PLATFORMA (SIPARK)

SIPARK omogoča zbiranje, urejanje in posredovanje standardiziranih statičnih in dinamičnih podatkov o javno dostopnih parkirnih mestih in parkiriščih v Sloveniji. Predstavlja osnovo za enotno in javno dostopno podatkovno bazo parkirišč v Sloveniji (podatkovno skladišče odprtih in standardiziranih podatkov).

S SIPARK je vzpostavljeno digitalno orodje za učinkovito upravljanje parkiranja (na nivoju naselij, mest, občin, regij in države) kot enega od stebrov trajnostne prometne politike ter omogoča celovito izvajanje načrtovanja parkirnih politik.

Podatkovna baza podatkov o parkirnih mestih in parkiriščih je skladna s standardi DATEX in APDS ter omogoča izmenjavo informacij tudi z drugimi državami oz. uporabniki podatkov (npr. spletne platforme ali mobilne aplikacije za usmerjanje vozil, informiranje voznikov ter upravljanje parkirišč).

Prednosti celovitega zajema ter rednega posodabljanja podatkov o javno dostopnih parkiriščih v SISTAT za občine ali upravljavce parkirišč:

- Vzpostavitev standardiziranega in celovitega podatkovnega skladišča o parkiriščih oz. parkirnih mestih na nivoju podjetij, občin oz. države (preko uporabnikom prijaznega vmesnika oz. izmenjevalne datoteke);
- Sistem zajema tudi bolj kompleksni podatkov o parkiriščih kot so lokacije in obrisi parkirišč, lokacije dostopov do parkirišč, odpiralni časi, ceniki, fotografije in dokumenti;
- Možnost izvoza podatkov o parkiriščih v različne formate (CSV, SHP in GML ter GeoJSON – obrisi, SHP in GML ter GeoJSON – točke, DATEX) z možnostjo integracije z GIS platformami za občine in podjetja za nadaljnje aktivnostim prostorskega ter prometnega načrtovanja (med drugim tudi podpora načrtovanju in izvajanju aktivne parkirne politike, analize mobilnostnih vzorcev, modeli za napovedovanje prometnih tokov ipd.)
- Podpora učinkovitemu upravljanju parkirišč in usmerjanju voznikov (preko vtičnikov oz. spletnih servisov integracija z drugimi digitalnimi parkirnimi storitvami »third party services« kot so sistemi za obveščanje voznikov z namenom boljše izrabe parkirišč in manj nepotrebnih prevoženih kilometrov, sistemi za plačevanje oz. rezervacijo parkirišč oz. parkirnih mest)
- Možnost integracije z drugimi sistemi pametnih mest in sistemi mobilnosti kot storitve (MaaS) ipd.
- Posredovanje statičnih in dinamičnih podatkov o parkiriščih in parkirnih mestih na enotni nacionalni točki dostopa do prometnih podatkov tako z namenom objave teh podatkov na uradnem nacionalnem prometnem portalu kot tudi z namenom posredovanja teh podatkov drugim nacionalnim in globalnim posrednikom aktualnih prometnih informacij in ponudnikom navigacijskih sistemov.
- Možnost vzpostavitve rednega spremljanja in analiziranja zasedenosti parkirišč in druge finančne analize.

Ključni uporabniki SIPARK oz. uporabniki podatkov so

- Državna uprava in občinske uprave
- Regionalne razvojne agencije in regionalni mobilnostni centri
- Prometni in prostorski načrtovalci

-
- Upravljavci parkirišč in parkirnih mest
 - Ponudniki mobilnosti kot storitve
 - Vozniki

Plaftorma je razdeljena na modul za zajem in pregledovanje ter urejanje podatkov o parkiriščih in podrejenih elementih, modul za analize ter modul za nastavitve.

V nadaljevanju dokumenta bodo podrobneje predstavljeni sklopi in atributi z zalogami vrednosti, ki jih vključuje SIPARK: statičnih podatkov (osnovni podatki, podatki o lokaciji, podatki o upravljavcu in lastniku parkirišča, podatki o opremi in storitvah parkirišča, odpiralni časi, ceniki, dostopi, fotografije in drugi dokumenti) in dinamičnih podatkov (informacije o zasedenosti).

Podatki o parkiriščih se zajemajo opisno (atributno) in grafično. Pred začetkom zajema posameznega parkirišča je potrebno v prvem koraku na osnovi poznavanja atributov in vrednosti posameznih atributov najprej definirati strukturo parkirišča oz. osnovne prostorske elemente parkirišča (elemente v hierarhiji parkirišča), ki ga želimo zajeti. Nato pa se vnese parkirišče in posamezne elemente parkirišča opisno z vnosom vrednosti vsaj za obvezne attribute (podrobneje v točki s seznamom in opisi posameznih atributov) ter grafično kot to opisujemo v točki z grafičnimi zajemi parkirišč. V naslednjem koraku se dodajo morebitni ceniki, odpiralni časi in dokumenti ter povezave za prevzem morebitnih dinamičnih podatkov.

Za lažji inicialni vnos se lahko uporabi tudi izmenjevalno datoteko oz. standardizirani obrazec, ki omogoča registriranim uporabnikom (upravljavcem podatkov) čimbolj avtomatiziran in kontroliran začetni vnos podatkov o parkiriščih in parkirnih mestih v SIPARK.

Obrazec je pripravljen na osnovi podatkovnega modela SIPARK, je pa v določeni meri poenostavljen in je usklajen s trenutnimi popisnimi obrazy za potrebe zbiranja podatkov o parkiriščih in parkirnih mestih na terenu. Trenutno se za popis podatkov na terenu večinoma uporablja MS Excel, v katerem precej občin in drugih lastnikov oziroma upravljavcev parkirišč vodi evidenco podatkov o lastnih parkiriščih.

Pri pripravi izmenjevalnega formata, ki v osnovi sledi obrazcu za popis podatkov, se je poskušalo upoštevati tudi uporabnikom čimbolj prijazen način vnosa podatkov, zato so v izmenjevalni datoteki izbrani predvsem atributi, ki so najbolj bistveni za vodenje evidence o parkiriščih in parkirnih mestih ter jih je obenem relativno enostavno vnesti v MS Excel. V nadaljevanju dokumenta smo pri opisu atributov ločeno označili tiste, ki so vključeni tudi v izmenjevalno datoteko.

Izmenjevalna datoteka je torej namenjena predvsem hitrejšemu inicialnemu vnosu oziroma podatkov v aplikacijo, ne omogoča pa celovitega vnosa vseh možnih podatkov, zato bo potrebno za podatke s kompleksnejšo strukturo, (npr. ceniki, odpiralni časi) začetni vnos oziroma morebitne kasnejše spremembe izvesti s pomočjo aplikacije. Izmenjevalna datoteka v osnovi tudi ni zastavljena kot popisni obrazec za popis podatkov na terenu, je pa pripravljena na način, da to omogoča oziroma lahko predstavlja dobro osnovo.

Nadaljnje urejanje podatkov bo sicer možno tudi preko izvoženih datotek (npr. v csv), vendar priporočamo, da se dopolnitve že vnesenih podatkov o parkiriščih oz. parkirnih mestih ureja v SIPARK in se tako izogne morebitnim težavam s podvajanjem podatkov, s popravki na napačnih parkirnih mestih oz. parkiriščih, težavam z napačnimi sklici podatkov ipd.

V točki, kjer opisujemo vnos podatkov o lokaciji, navajamo tudi možnost dodajanja podrobnejših podatkov o lokaciji s pomočjo SHP datotek.

Format izmenjevalne datoteke je CSV, ki ga je enostavno možno zapisati iz MS Excel formata.
Za dodatne podatke o lokaciji (obrisi parkirišč), ki niso del izmenjevalnega formata pa se uporablja ESRI SHP format.

3 OSNOVNI PROSTORSKI ELEMENTI PARKIRIŠČ

Specifikacija opredeljuje hierarhijo podatkov o parkiriščih. Parkirišče je mogoče opisati na preprost način z enim samim hierarhičnim elementom ali pa jo razčleniti na večplastno hierarhijo, ki identificira diskretne parkirne prostore ali definirana območja, od katerih ima vsako svoje delovne ure, število prostorov, omejitve delovanja, lokacijo, pravice ter s tem povezane cene in zasedenost. Hierarhična struktura omogoča upravljavcu parkirišča, da se odloči o ustrezni ravni podrobnosti za vpis podatkov v bazo parkirišč.

Podatkovni model podpira možnost, da elementi hierarhije parkirišča na nižji ravni (podrejeni zapisi) podedujejo specifične podatke elementov na višji ravni (nadrejeni zapis), s čimer se poenostavi količina podatkov v skupni rabi. Hierarhija omogoča tudi elementom na nižji ravni, da za posamezne attribute določijo drugačne vrednosti, kot so definirane pri nadrejenih elementih.

Vendar pa ni treba graditi večplastnih hierarhij podatkov o parkiriščih. Enostavna parkirišča je mogoče predstaviti brez uporabe vseh več plasti, ki so na voljo v podatkovni specifikaciji.

Standardi definirajo 5 osnovnih prostorskih elementov parkirišča:

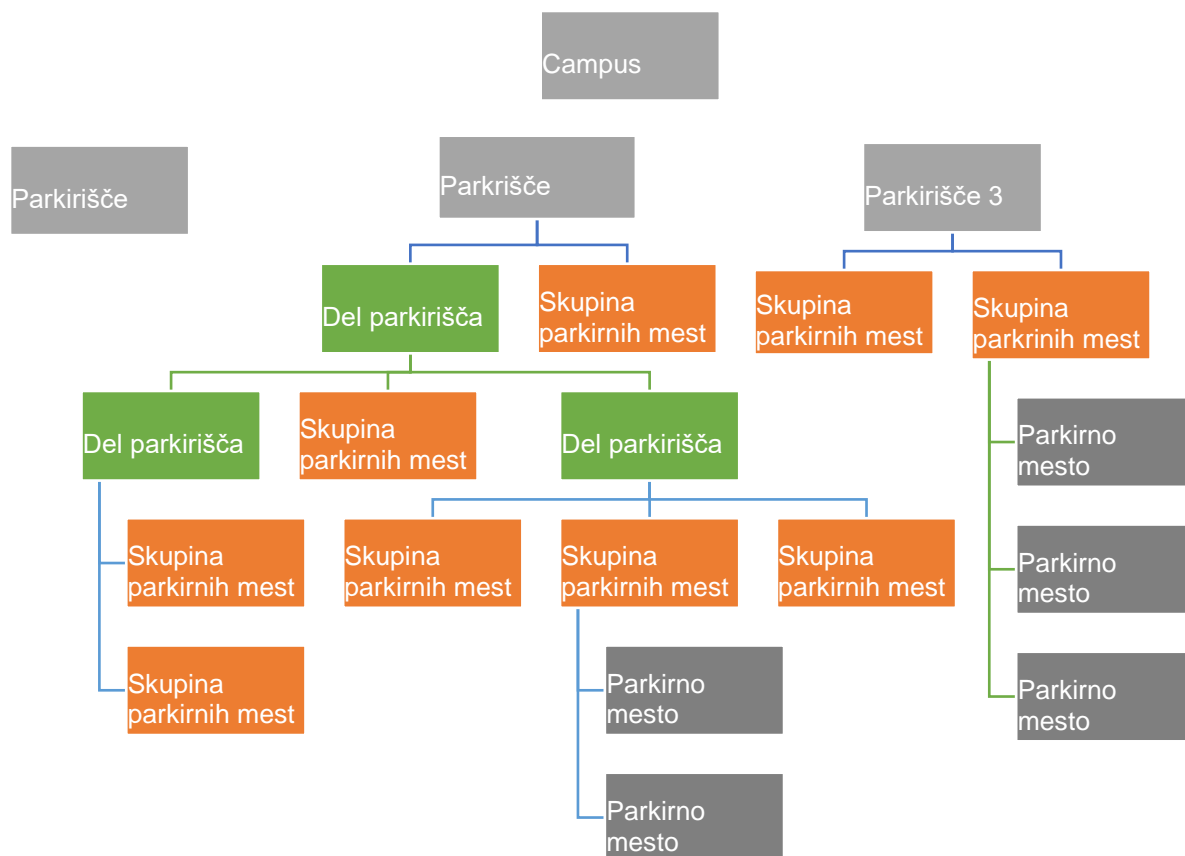
- Parkirišče (Place): osnovni element; sinonim za strukturo ali območje, ki ga potrošnik povezuje s parkiranjem vozil ali kjer se izvaja storitev mobilnosti.
- Del parkirišča (Subparking): element omogoča, da se parkirišče razdeli na homogena operativna območja; del parkirišča se uporablja v primeru kompleksnejših parkirišč (npr. etaže v garažnih hišah, kombinacija zunanega parkirišča in garažne hiše, ...). Del parkirišča ni obvezen podatkovni element v modelu.
- Skupina parkirnih mest (Identified area): skupek parkirnih mest z istimi lastnostmi; to je najnižji podatkovni element za definiranje parkirišča. V primeru, da se kreira hierarhična struktura, je to obvezen podatkovni element.
- Kampus (Campus): grupa parkirišč; na najvišji ravni se parkirišča lahko združuje v kampus. Kampus ni obvezen podatkovni element v modelu.
- Parkirno mesto (Space): na najnižjem nivoju lahko uporabimo tudi posamezno parkirno mesto

Za vsako parkirišče je obvezen element le »Parkirišče«, vse ostale pa so neobvezne. Skupina parkirnih mest lahko pripada parkirišču ali delu parkirišča. Omejitev je tudi, da »Parkirno mesto« lahko pripada izključno »Skupini parkirnih mest«. Parkirišča se lahko povezuje v kampuse.

Ker podatkovni model podpira možnost, da elementi hierarhije parkirišča na nižji ravni (podrejeni zapisi) podedujejo (specifične) podatke elementov na višji ravni (nadrejeni zapis), zadostuje, da se vnesejo v izmenjevalno datoteko elementom na nižji ravni za posamezne attribute le tiste vrednosti, ki so drugačne od vrednosti pri nadrejenih elementih.

Tabela 3: Šifrant vrste elementov parkirišča

| | |
|---|------------------------|
| 1 | Kampus |
| 2 | Parkirišče |
| 3 | Del parkirišča |
| 4 | Skupina parkirnih mest |
| 5 | Parkirno mesto |



Slika 1: Shematski prikaz možne hierarhije parkirišča in pripadajočih elementov parkirišča

4 MODUL ZA PREGLEDOVANJE, VNOS IN UREJANJE PODATKOV O PARKIRIŠČIH IN PODREJENIH ELEMENTIH

V tem poglavju je opisan modul za vnos in urejanje podatkov o parkiriščih in podrejenih elementih. Opis je razdeljen na posamezne korake vnosa (po zavihkih v SIPARK) podatkov, vendar se lahko opise uporablja tudi za kasnejše urejanje podatkov.

Z vstopom v SIPARK se kot osnovno okno oz. »welcome page« izpiše pregled vseh zapisov (parkirišč in podrejenih elementov parkirišču) z možnostjo sortiranja in iskanja po ključnih atributih. S klikom na posamezno vrstico oz. zapis se potem odpre podrobnejši opis parkirišča oz. izbranega elementa. Izbrane elemente lahko uporabnik (upravljalavec podatkov) izpiše v različne formate oz. si izdela poročilo v pdf obliki v strukturirani obliki s celotnim naborom podatkov o parkirišču in elementih po atributih in zavihkih kot jih opisujemo v nadaljevanju (skupaj z lokacijo parkirišča).

V spodnji tabeli navajamo seznam v SIPARK in izmenjevalni datoteki uporabljenih atributov s slovenskimi nazivi skupaj s seznamom atributov z originalnimi nazivi na osnovi podatkovnega modela aplikacije, ki je zasnovan po standardu DATEXII.

V tabelo smo dodali še oznako ali je podatek obvezen (označeno z zvezdico) ali pa je podatek neobvezen (označeno brez zvezdice). V primeru manjkajočih podatkov pri obveznih atributih, izmenjevalne datoteke ne bo možno naložiti v SIPARK.

Oznaka Š pri posameznih atributih v tabeli pa pomeni, da se vrednost podatka izbere na osnovi šifranta oziroma zalog vrednosti. Šifranti so skladni tudi s šifranti v platformi. V tabeli je dodan še v zadnjem stolpcu tip podatka.

Tabela 1: Seznam atributov za osnovni opis parkirišča

| Naziv atributa v izmenjevalni tabeli | Naziv atributa v SIPARK | Obvezno (*) / Priporočljivo (**) | TIP PODATKA |
|--------------------------------------|---|----------------------------------|-------------|
| Element | Vrsta elementa v hierarhiji parkirišča (parkirišče, del parkirišča, skupina parkirnih mest, parkirno mesto, kampus) | * | Šifrant |
| Obmocje | Območje (parkirišča oz. elementa parkirišča) | * | Šifrant |
| Koda_elementa | Koda (parkirišča oz. elementa parkirišča) | | Niz |
| Naziv | Naziv (parkirišča oz. elementa parkirišča) | * | Niz |
| Zunanja_oznaka | Zunanja oznaka parkirišča oz. elem. parkirišča | * | Niz |
| Sklic (le v izmenjevalni datoteki) | | ** | Niz |
| Sorodno_ime | Vzdevek (parkirišča oz. elementa parkirišča) | | Niz |

| | | | |
|---------------------------|---|---|---------------------------|
| Spletni_naslov | Spletna povezava (parkirišča) | | Niz |
| Opis | Opis (parkirišča oz. elementa parkirišča) | | Niz |
| Dodatne_informacije | Dodatne info. o parkirišču ali elem. parkirišča | | Niz |
| Datum_zajema | (le v izmenjevalni datoteki) | | Datum |
| Zem_sirina | Točka, Obris | * | Dec. št. z dvojno natanč. |
| Zem_dolzina | Točka, Obris | * | Dec. št. z dvojno natanč. |
| Tip_parkirišča | Tip parkirišča | | Šifrant |
| Lastnistvo | Lastništvo | | Šifrant |
| Odprto_za_javnost | Odprto za javnost | | Šifrant |
| Vrsta_uporabe | Vrsta uporabe | | Šifrant |
| Stevilo_parkirnih_mest | Število parkirnih mest | | Celo število |
| Odprto_celo_letno | Odprto celo leto | | Log. vrednost |
| Dostopnost | Dostopnost | | Šifrant |
| Pokrito | Pokrito | | Šifrant |
| Vrsta_parkirne_povrsine | Vrsta parkirne površine | | Šifrant |
| Signalizacija | Signalizacija | | Šifrant |
| Dostop_za_invalide | Dostop za invalide | | Šifrant |
| Plac_rezim | Plačilni režim | | Šifrant |
| Plac_sredstva | Plačilna sredstva | | Šifrant |
| Cona | Cona | | Niz |
| Max_teza_vozila | Največja dovoljena masa (vozila) | | Dec. št. z dvojno natanč. |
| Max_visina_vozila | Največja dovoljena višina vozila | | Dec. št. z dvojno natanč. |
| Max_dolzina_vozila | Največja dovoljena dolžina vozila | | Dec. št. z dvojno natanč. |
| Max_sirina_vozila | Največja dovoljena širina vozila | | Dec. št. z dvojno natanč. |
| Max_osni_pritisk | Največja osna obremenitev | | Dec. št. z dvojno natanč. |
| Min_EURO_emisijski_razred | Minimalni EURO emisijski razred | | Šifrant |
| Oprema | Oprema (parkirišča oz. elementov parkirišča) | | Šifrant |
| Storitve | Storitve (parkirišča oz. elementov parkirišča) | | Šifrant |
| Dokument | Dokumenti | | Binarna številka (BLOB) |
| Objava | Ali je podatek za javno objavo | * | Šifrant |

Tabela 2: Seznam atributov za osnovni opis organizacije (lastnika oz. upravljavca parkirišča)

| Naziv atributa v izmenjevalni tabeli | Naziv v SIPARK | Obvezno (*) / Priporočljivo (**) | TIP PODATKA |
|--------------------------------------|--|-------------------------------------|-------------|
| MS_lastnik | Matična številka organizacije lastnika | * | Niz |
| Naziv_organizacije_lastnik | Naziv organizacije (lastnika) | * | Niz |
| Opis_organizacije_lastnik | Opis organizacije (lastnika) | | Niz |
| Naslov_organizacije_lastnik | Naslov organizacije (lastnika) | | Niz |
| Tel_st_lastnik | Telefonska številka organizacije (lastnika) | | Niz |
| E-mail_lastnik | E-poštni naslov organizacije (lastnika) | | Niz |
| MS_upravljavec | Matična številka organizacije (upravljavca) | * | Niz |
| Naziv_organizacije_upravljavec | Naziv organizacije (upravljavca) | * | Niz |
| Opis_organizacije_upravljavec | Opis organizacije (upravljavca) | | Niz |
| Naslov_organizacije_upravljavec | Naslov organizacije (upravljavca) | | Niz |
| Tel_st_upravljavec | Telefonska številka organizacije (upravljavca) | | Niz |
| E-mail_upravljavec | E-poštni naslov organizacije (upravljavca) | | Niz |

Tabela 3: Seznam atributov za opis odpiralnega časa

| Naziv atributa v SIPARK | Obvezno (*) / Priporočljivo (**) | TIP PODATKA |
|-----------------------------------|-------------------------------------|-------------|
| Naziv odpiralnega časa | * | Niz |
| Območje | * | Šifrant |
| Veljavnost cenika od | | Datum |
| Veljavnost cenika do | | Datum |
| Dnevi v tednu | | Šifrant |
| Posebni dnevi | | Šifrant |
| Periodična urna veljavnost od | | Čas |
| Periodična urna veljavnost do | | Čas |
| Periodična datumska veljavnost od | | Datum |
| Periodična datumska veljavnost do | | Datum |

Tabela 4: Seznam atributov za opis cenika

| Naziv atributa v SIPARK | Obvezno (*) / Priporočljivo (**) | TIP PODATKA |
|--------------------------|--|------------------------------|
| Naziv cenika | * | Niz |
| Tip cenika | * | Šifrant |
| Veljavnost cenika od | | Datum |
| Veljavnost cenika do | | Datum |
| Vrsta veljavnosti | * | Šifrant |
| Dnevi v tednu | | Šifrant |
| Posebni dnevi | | Šifrant |
| Dnevi v letu | | Datum |
| Čas trajanja od | | Čas |
| Čas trajanja do | | Čas |
| Čas ponastavitve | | Čas |
| Tip postavke | | Šifrant |
| Cena | | Dec. št. z dvojno natanč. |
| Čas uporabe (plačila) od | | Čas |
| Čas uporabe (plačila) do | | Čas |
| Interval | | Čas |

4.1 ZAVIHEK OBJEKT

4.1.1 OBMOČJE

Vnos območja, ki pripada posameznemu parkirišču ali elementu parkirišča. Običajno je to občina, v kateri se nahaja parkirišče. V SIPARK bo avtomatsko prednastavljeno območje uporabnika (upravljavca podatkov) za vsa parkirišča in vse podrejene elemente.

V izmenjevalni datoteki se območje (obvezen podatek) vnese le za parkirišče, vsem podrejenim (pripadajočim) elementom (del parkirišča, skupina parkirnih mest, parkirno mesto – podrobnejša obrazložitev v točki vrsta elementa v hierarhiji parkirišča) se ob uvozu podatkov dodeli isto območje in zato za podrejene elemente ni potreben vnos v izmenjevalno datoteko.

Trimestno šifro območja se izbere na osnovi priloženega šifrant (zalog vrednosti). Šifrant je pripravljen na osnovi Registra prostorskih enot (šifra občin).

Tabela 5: Šifrant območji (šifra in ime občine)

| | | | | | |
|-----|------------------------|-----|----------------------|-----|-----------------------|
| 001 | Ajdovščina | 034 | Hrastnik | 169 | Miklavž na Drav.polju |
| 213 | Ankaran/Ancarano | 035 | Hrpelje - Kozina | 075 | Miren - Kostanjevica |
| 195 | Apače | 036 | Idrija | 212 | Mirna |
| 002 | Beltinci | 037 | Ig | 170 | Mirna Peč |
| 148 | Benedikt | 038 | Ilirska Bistrica | 076 | Mislinja |
| 149 | Bistrica ob Sotli | 039 | Ivančna Gorica | 199 | Mokronog - Trebelno |
| 003 | Bled | 040 | Izola/Isola | 077 | Moravče |
| 150 | Bloke | 041 | Jesenice | 078 | Moravske Toplice |
| 004 | Bohinj | 163 | Jezerško | 079 | Mozirje |
| 005 | Borovnica | 042 | Juršinci | 080 | Murska Sobota |
| 006 | Bovec | 043 | Kamnik | 081 | Muta |
| 151 | Braslovče | 044 | Kanal | 082 | Naklo |
| 007 | Brda | 045 | Kidričevo | 083 | Nazarje |
| 008 | Brezovica | 046 | Kobarid | 084 | Nova Gorica |
| 009 | Brežice | 047 | Kobilje | 085 | Novo mesto |
| 152 | Cankova | 048 | Kočevje | 086 | Odranci |
| 011 | Celje | 049 | Komen | 171 | Oplotnica |
| 012 | Cerklje na Gorenjskem | 164 | Komenda | 087 | Ormož |
| 013 | Cerknica | 050 | Koper/Capodistria | 088 | Osilnica |
| 014 | Cerkno | 197 | Kostanjevica na Krki | 089 | Pesnica |
| 153 | Cerkvenjak | 165 | Kostel | 090 | Piran/Pirano |
| 196 | Cirkulane | 051 | Kozje | 091 | Pivka |
| 015 | Črenšovci | 052 | Kranj | 092 | Podčetrtek |
| 016 | Črna na Koroškem | 053 | Kranjska Gora | 172 | Podlehnik |
| 017 | Črnomelj | 166 | Križevci | 093 | Podvelka |
| 018 | Destrnik | 054 | Krško | 200 | Poljčane |
| 019 | Divjača | 055 | Kungota | 173 | Polzela |
| 154 | Dobje | 056 | Kuzma | 094 | Postojna |
| 020 | Dobrepolje | 057 | Laško | 174 | Prebold |
| 155 | Dobrna | 058 | Lenart | 095 | Preddvor |
| 021 | Dobrova – Polh. Gradec | 059 | Lendava/Lendva | 175 | Prevalje |
| 156 | Dobrovnik/Dobronak | 060 | Litija | 096 | Ptuj |
| 022 | Dol pri Ljubljani | 061 | Ljubljana | 097 | Puconci |
| 157 | Dolenjske Toplice | 062 | Ljubno | 098 | Rače - Fram |
| 023 | Domžale | 063 | Ljutomer | 099 | Radeče |
| 024 | Dornava | 208 | Log - Dragomer | 100 | Radenci |
| 025 | Dravograd | 064 | Logatec | 101 | Radlje ob Dravi |
| 026 | Duplek | 065 | Loška dolina | 102 | Radovljica |
| 027 | Gorenja vas - Poljane | 066 | Loški Potok | 103 | Ravne na Koroškem |
| 028 | Gorišnica | 167 | Lovrenc na Pohorju | 176 | Razkrižje |
| 207 | Gorje | 067 | Luče | 209 | Rečica ob Savinji |
| 029 | Gornja Radgona | 068 | Lukovica | 201 | Renče - Vogrsko |
| 030 | Gornji Grad | 069 | Majšperk | 104 | Ribnica |
| 031 | Gornji Petrovci | 198 | Makole | 177 | Ribnica na Pohorju |
| 158 | Grad | 070 | Maribor | 106 | Rogaška Slatina |
| 032 | Grosuplje | 168 | Markovci | 105 | Rogašovci |
| 159 | Hajdina | 071 | Medvode | 107 | Rogatec |
| 160 | Hoče – Slivnica | 072 | Mengeš | 108 | Ruše |
| 161 | Hodoš/Hodos | 073 | Metlika | 178 | Selnica ob Dravi |
| 162 | Horjul | 074 | Mežica | 109 | Semič |

| | | | | | |
|-----|-------------------------------|-----|--------------------|-----|-----------------|
| 110 | Sevnica | 120 | Šentjur | 187 | Velika Polana |
| 111 | Sežana | 211 | Šentrupert | 134 | Velike Lašče |
| 112 | Slovenj Gradec | 121 | Škocjan | 188 | Veržej |
| 113 | Slovenska Bistrica | 122 | Škofja Loka | 135 | Videm |
| 114 | Slovenske Konjice | 123 | Škofljica | 136 | Vipava |
| 179 | Sodražica | 124 | Šmarje pri Jelšah | 137 | Vitanje |
| 180 | Solčava | 206 | Šmarješke Toplice | 138 | Vodice |
| 202 | Središče ob Dravi | 125 | Šmartno ob Paki | 139 | Vojnik |
| 115 | Starše | 194 | Šmartno pri Litiji | 189 | Vransko |
| 203 | Straža | 126 | Šoštanj | 140 | Vrhnika |
| 181 | Sveta Ana | 127 | Štore | 141 | Vuzenica |
| 204 | Sveta Trojica v Slov. goricah | 184 | Tabor | 142 | Zagorje ob Savi |
| 182 | Sveti Andraž v Slov. goricah | 010 | Tišina | 143 | Zavrč |
| 116 | Sveti Jurij ob Ščavnici | 128 | Tolmin | 144 | Zreče |
| 210 | Sveti Jurij v Slov. goricah | 129 | Trbovlje | 190 | Žalec |
| 205 | Sveti Tomaž | 130 | Trebnje | 146 | Železniki |
| 033 | Šalovci | 185 | Trnovska vas | 191 | Žetale |
| 183 | Šempeter - Vrtojba | 186 | Trzin | 147 | Žiri |
| 117 | Šenčur | 131 | Tržič | | |
| 118 | Šentilj | 132 | Turnišče | | |
| 119 | Šentjernej | 133 | Velenje | | |

4.1.2 VRSTA ELEMENTA V HIERARHIJI PARKIRIŠČA

Podatkovni model, ki je zasnovan na DATEXII standardu, definira 5 osnovnih elementov parkirišča:

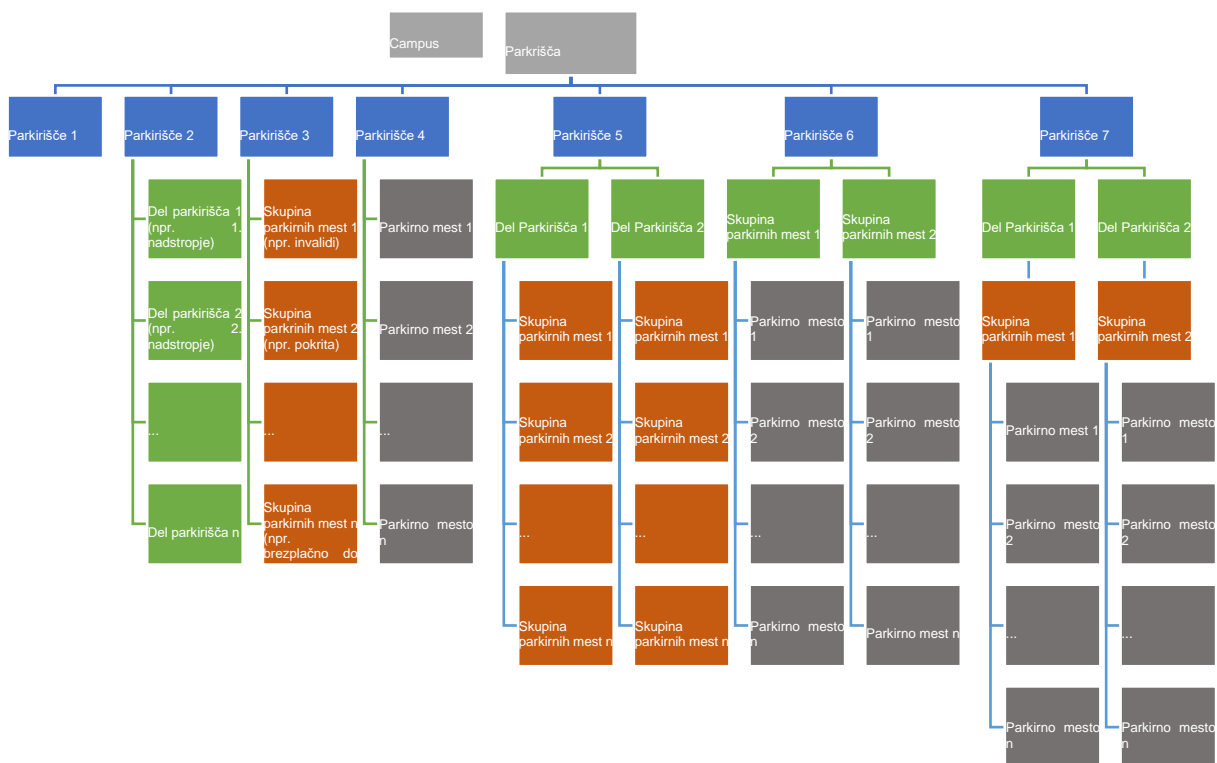
- Parkirišče (Place): osnovni element; sinonim za strukturo ali območje, ki ga potrošnik povezuje s parkiranjem vozil ali kjer se izvaja storitev mobilnosti.
- Del parkirišča (Subparking): element omogoča, da se parkirišče razdeli na homogena operativna območja; del parkirišča se uporablja v primeru kompleksnejših parkirišč (npr. etaže v garažnih hišah, kombinacija zunanjega parkirišča in garažne hiše, ...).
- Skupina parkirnih mest (Identified area): skupek parkirnih mest z istimi lastnostmi; to je najnižji podatkovni element za definiranje parkirišča. V primeru, da se kreira hierarhična struktura, je to obvezen podatkovni element.
- Kampus (Campus): grupa parkirišč; na najvišji ravni se parkirišča lahko združuje v kampus. Kampus ni obvezen podatkovni element v modelu.
- Parkirno mesto (Space): na najnižjem nivoju lahko uporabimo tudi posamezno parkirno mesto

Za vsako parkirišče je obvezen element le »Parkirišče«, vse ostale pa so neobvezne. Skupina parkirnih mest lahko pripada parkirišču ali delu parkirišča. Omejitev je tudi, da »Parkirno mesto« lahko pripada izključno »Skupini parkirnih mest«. Parkirišča se lahko povezuje v kampuse.

Ker podatkovni model podpira možnost, da elementi hierarhije parkirišča na nižji ravni (podrejeni zapisi) podedujejo (specifične) podatke elementov na višji ravni (nadrejeni zapis), zadostuje, da se vnesejo v izmenjevalno datoteko elementom na nižji ravni za posamezne attribute le tiste vrednosti, ki so drugačne od vrednosti pri nadrejenih elementih.

Tabela 6: Šifrant vrste elementov parkirišča

| | |
|---|------------------------|
| 1 | Kampus |
| 2 | Parkirišče |
| 3 | Del parkirišča |
| 4 | Skupina parkirnih mest |
| 5 | Parkirno mesto |



Slika 2: Shematski prikaz možne hierarhije parkirišča in pripadajočih elementov parkirišča

4.1.3 KODA ELEMENTA

Koda elementa je atribut, ki zagotavlja enolično označitev parkirišča ali elementov parkirišča in jo SIPARK avtomatsko določi ob inicialnem vnosu ali uvozu parkirišča ali elementa parkirišča v informacijski sistem.

Poleg kode elementa, ki jo SIPARK generira in je relativno enostavno berljiva oz. razumljiva, SIPARK generira za potrebe informacijskega sistema še t.i. GUID («Globally Unique Identifier») – večmestno popolnoma unikatno uporabnikom težje berljivo referenčno številko parkirišča oz. posameznega elementa vidno ob izvozi podatkov.

Primeri za parkirišče ali elemente parkirišča:

| <i>Koda</i> | <i>Opis kode</i> |
|--------------------|--|
| 001-0001 | <i>občina Ajdovščina, prvo parkirišče</i> |
| 001-0002-0-01 | <i>občina Ajdovščina, drugo parkirišče, prva skupina parkirnih mest</i> |
| 001-0002-0-01-0001 | <i>občina Ajdovščina, drugo parkirišče, prva skupina parkirnih mest, prvo parkirno mesto</i> |

Primeri za kampus:

| <i>Koda</i> | <i>Opis kode</i> |
|-------------|------------------|
| A00001 | <i>BCT</i> |
| A00002 | <i>Mercator</i> |
| A00003 | <i>LJ cona 1</i> |

4.1.4 ZUNANJA OZNAKA PARKIRIŠČA ALI PRIPADAJOČEGA ELEMENTA PARKIRIŠČA

V SIPARK oz. v izmenjevalno datoteko je potrebno vnesti (obvezen podatek) enolično zunanjo oznako parkirišča kot jo v svojih evidencah vodi lastnik ali upravljavec. Enolična oznaka upravljavca se uporablja v več namenov:

- za vodenje hierarhije parkirišča in podrejenih elementov v inicialnem popisu preko izmenjevalnega formata,
- kot ključ za identifikacijo v primeru posredovanja sprememb v podatkih skozi izmenjevalni format,
- kot ključ za povezavo med izmenjevalno XLS datoteko in SHP datoteko z dodatnimi grafičnimi podatki,
- kot ključ za posredovanje dinamičnih podatkov o zasedenosti parkirišča ali delov parkirišča.

Oznaka je lahko številčna in / ali črkovna. Oblika in vsebina oznake ni predpisana in je v domeni posameznega upravljavca, pomembno je samo, da je enolična znotraj območja za vse elemente.

Primer enoličnih internih oznak parkirišča in pripadajočih elementov parkirišča (navedeno v oklepaju):

- *Parkirišče št. 2: (123)*
 - *Skupina parkirnih mest 1 (npr. parkirna mesta za invalide na parkirišču št. 2): (123/1)*
 - *Skupina parkirnih mest 2 (npr. parkirna mesta za javno izposojajo vozila na parkirišču št. 2): (123/2)*
 - *Skupina parkirnih mest 3 (npr. parkirna mesta za e-vozila na parkirišču št. 2): (123/3)*
 - *Parkirno mesto 1 (npr. parkirno mesto št. 1 za e-vozilo na parkirišču št. 2): (123/3/1)*
 - *Parkirno mesto 2 (npr. parkirno mesto št. 2 za e-vozilo na parkirišču št. 2): (123/3/2)*
 - *Skupina parkirnih mest 4 (npr. parkirna mesta za avtobuse): (123/4)*

4.1.5 NADREJENI ELEMENT

SIPARK omogoča enostavno dodajanje podrejenih elementov že vnesenemu parkirišču s klikom na gumb »deli parkirišča« oz. »skupine parkirnih mest« oz. »dodaj parkirna mesta«. Pri tem se v sistemu avtomatsko zabeleži enolična interna (referenčna) oznaka nadrejenega elementa.

V izmenjevalno datoteko pa je potrebno za vsak podrejeni element potrebno ročno vnesti tudi zunanjo oznako nadrejenega elementa.

Primer sklicev na enolične interne oznake parkirišča in pripadajočih elementov parkirišča za potrebe izmenjevalne datoteke (navedeno v oklepaju):

- *Parkirišče št. 2 ima npr. zunanjo oznako 123*
 - *Skupina parkirnih mest 1 (npr. parkirna mesta za invalide na parkirišču št. 2): (npr. zunanja oznaka 123/1), sklic na zunanjo oznako parkirišča: 123*
 - *Skupina parkirnih mest 2 (npr. parkirna mesta za carshare na parkirišču št. 2): (npr. zunanja oznaka 123/2), sklic na zunanjo oznako parkirišča: 123*
 - *Skupina parkirnih mest 3 (npr. parkirna mesta za e-vozila na parkirišču št. 2): (npr. zunanja oznaka 123/3), sklic na zunanjo oznako parkirišča: 123*
 - *Parkirno mesto 1 (npr. parkirno mesto št. 1 za e-vozilo na parkirišču št. 2): (npr. zunanja oznaka 123/3/1), sklic na zunanjo oznako ustreznega nadrejenega elementa parkirišča – skupino parkirnih mest 3: 123/3*
 - *Parkirno mesto 2 (npr. parkirno mesto št. 2 za e-vozilo na parkirišču št. 2): (npr. zunanja oznaka 123/3/2, sklic na zunanjo oznako skupine parkirnih mest 3: 123/3)*
 - *Skupina parkirnih mest 4 (npr. parkirna mesta za avtobuse): (npr. zunanja oznaka 123/4, sklic na zunanjo oznako parkirišča: 123)*

4.1.6 NAZIV PARKIRIŠČA OZ. ELEMENTOV PARKIRIŠČA

V SIPARK oz. izmenjevalni format je potrebno navesti naziv parkirišča (obvezen podatek) in nazive morebitnih podrejenih elementov (obvezen podatek v primeru podrejenih elementov), ki je bodisi dejanski naziv (npr. v primeru garažne hiše) ali pa se za naziv uporabi npr.

- dejanski naslov
- naziv parkirišča, ki je že v uporabi v lokalnem okolju
- ime bližnje zgradbe
- ime ceste oziroma ulice
- ipd.

Pri podrejenih elementih parkirišča pa se lahko poleg naziva parkirišča doda še npr. vrsto uporabe.

- *Parkirišče št. 2 ima naziv npr. Garažna hiša Železarski dom*
 - *Skupina parkirnih mest 1 ima potem lahko naziv: Garažna hiša Železarski dom – invalidi*
 - *Skupina parkirnih mest 2 ima potem lahko naziv: Garažna hiša Železarski dom – e-vozila*
 - *Skupina parkirnih mest 3 ima potem lahko naziv: Garažna hiša Železarski dom – osebni avtomobili*

Opcijsko se lahko v SIPARK oz. izmenjevalno tabelo doda kratek opis parkirišča ali pripadajočega elementa parkirišča ter sorodno ime oziroma vzdevek (alternativno ime za parkirišče ali element parkirišča).

V SIPARK in v izmenjevalnem formatu je predviden tudi prostor za spletni naslov parkirišča in morebitne dodatne informacije o parkirišču oziroma pripadajočih elementih parkirišča.

V SIPARK se z ustvarjanjem dodatnih podrejenih elementov parkirišča podatki nič ne dedujejo in jih je potrebno v celoti vnesti.

4.1.7 DATUM

Datum, ko je bil izveden vnos ali popis parkirišča oz. podrejenih elementov parkirišča. V SIPARK se avtomatsko zapiše sistemski datum (datum vnosa), ki ga lahko uporabnik (upravljavec podatkov) popravi na npr. datum popisa / zajema parkirišča oz. elementov. V zalednem sistemu pa se shrani tudi datum prvega vnosa in popravkov.

V izmenjevalni datoteki je potrebno določiti datum vsaj za parkirišče kot celoto, smiselno pa ga je določiti tudi za vse morebitne podrejene elemente. V kolikor podatek v izmenjevalni datoteki ne obstaja, se za nivo parkirišča avtomatično dodeli datum uvoza podatkov, pri podrejenih elementih pa ostane prazno.

4.2 ZAVIHEK LOKACIJA

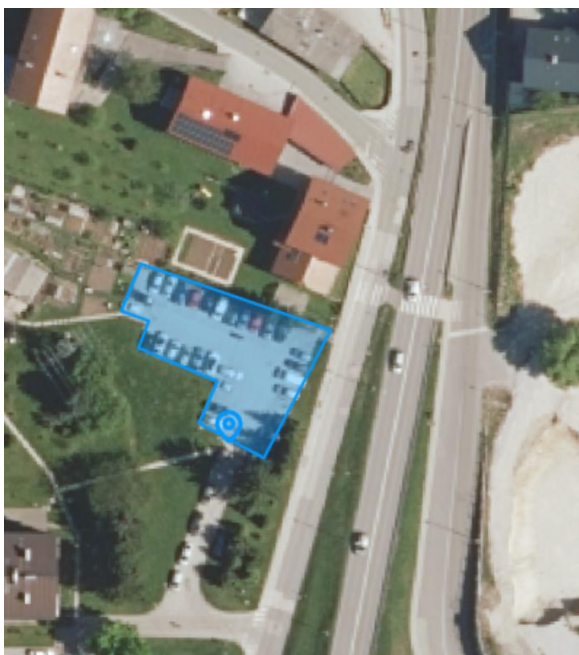
4.2.1 GRAFIČNI ZAJEM PARKIRIŠČ

V grafiki je potrebno obvezno zajeti vsaj točko posameznega parkirišča (obvezen podatek), priporočljiv pa je tudi zajem obrisa (poligona) posameznih elementov parkirišča.

V primeru enostavnega parkirišča brez hierarhije, kjer so vsa parkirna mesta z istimi lastnostmi in celotno parkirišče predstavlja homogeno operativno območje in delitev na dodatne prostorske elemente ni potrebna se točko določi na vhod parkirišča. V primeru bolj kompleksnih parkirišč z večjim številom podrejenih elementov pa se točke posameznih elementov definira na sredino posameznega poligona, vhod na parkirišče pa na skupno vstopno točko na celotno parkirišče.

V nadaljevanju navajamo podrobnejša navodila s konkretnimi (tipičnimi) primeri iz območja pilotnih občin.

V primeru enostavnega primera brez hierarhije, se poleg točke z lokacijo vhoda na parkirišče enostavno doda le še obris celotnega parkirišča.



Slika 3: Enostavni primer obrisa s točko na vhodu na parkirišče

V primeru enostavne hierarhije in sicer delitve parkirišča na skupine parkirnih mest glede na vrsto uporabe, se pripravi ločene obrise za vsako skupino parkirnih mest in ne več zgolj en obris (poligon) za parkirišče kot v enostavnem primeru brez hierarhije. Obris celotnega parkirišča tako predstavlja skupek vseh obrisov podrejenih elementov. Vsak obris mora imeti tudi svojo točko, ki jo določimo v središče vsakega obrisa. Na spodnji sliki je prikazan primer parkirišča, ki je sestavljeno iz več podrejenih elementov oz. skupin parkirnih mest: za oseba vozila, za invalide, za stranke in za ostale dovolilnice, ki se fizično združena.



Slika 4: Primer enostavne hierarhije in delitve parkirišča na skupine parkirnih mest

V nadaljevanju navajamo še primer parkirišča s fizično ločenimi podrejenimi elementi (primer trgovine z dvema parkiriščema in ločenima vhodoma). V tem primeru naredimo eno skupno parkirišče, ki ga označimo samo s točko na vhodu (ki je na večjem ali bolj pomembnem obrisu) in dve skupine parkirnih mest. Posamezna skupina parkirnih mest ima svoj obris, ter točko na središču tega obrisa.



Slika 5: primer parkirišča s fizično ločenimi podrejenimi elementi

Na spodnji sliki je prikazan še primer bolj kompleksne strukture. Parkirišče se je sestavljeno iz 5 skupin parkirnih mest: za stranke, za družine, za invalide, za kolesa in severno za vsa vozila. Dodatna specifika je lokacijska razpršitev parkirnih mest rezerviranih za invalide po celotnem parkirišču. V tem primeru se uporabi funkcijo več obrisov za eno skupino parkirnih mest (multipoligon). Pri multipoligonu se kot točko določi največji obris oz. obris, ki je najbližje vhodu. Celotno parkirišče pa je označeno s točko na skupnem vhodu.



Slika 6: Kompleksen primer

V nadaljevanju navajamo še nekaj dodatnih pravil pri risanju obrisov parkirišč.

Parkirišče ne sme biti narisano čez kategorizirano cesto. V tem primeru naredimo multipoligon, ki je sestavljen iz dveh ali več obrisov na vsaki strani kategorizirane ceste. Kot pomoč o lokacijah kategoriziranih cest je v zavihku z lokacijo dodan tudi sloj kategoriziranih cest.



Slika 7: Primer multipoligon na vsaki strani kategorizirane ceste

V primeru dolgega parkirišča (npr. parkiranje na ulici), se kot točko določi na začetek ulice oz. v primeru večjega števila npr. napajalnih ali prečnih ulic se kot točko določi sredino obrisa. Možnost pa je, da se celotno parkirišče razdeli na skupine parkirnih mest glede na cestne odseke. V tem primeru se kot točko na parkirišče določi začetek ulice, točke za obrise podrejenih elementov pa na sredino posameznih obrisov teh podrejenih elementov.



Slika 8: Primer dolgega parkirišča

V primeru zajema kombinacije legalnih in nelegalnih parkirišč, se ločeno nariše obris za skupino parkirnih mest za nelegalna parkirna mesta in doda točko na središče tega obrisa. V primeru, da lokacije nelegalnih parkirišč ni možno obrisati, se določi le točko, ki je lahko na isti lokaciji kot lokacija za celotno parkirišče. Ob zaključku opisnega in grafičnega vnosa skupine parkirnih mest za nelegalna parkirna mesta se zapis označi pod »ni za objavo« o čemer pišemo še v nadaljevanju tega dokumenta.

4.2.2 ZEMLJEPISNA ŠIRINA IN DOLŽINA

Izmenjevalna datoteka omogoča le vnos zemljepisne širine in dolžine (globalni koordinatni sistem WGS84) in je to obvezen podatek, ki se jo lahko določi iz terenskega popisa ali pa preko kartografskih podlag. V primeru več elementov parkirišča, se zemljepisno širino in dolžino vnese tudi za posamezne elemente parkirišča (glej navodila v točki »Grafični zajem parkirišč«).

4.2.3 STRUKTURA SHP DATOTEKE Z OBRISI

V kolikor upravljavec oziroma lastnik že razpolaga tudi s podrobnejšimi podatki o lokaciji parkirišč z obrisi parkirišča ali linijami za parkirišča na ulici v SHP formatu, je mogoč import teh podatkov v aplikacijo pod pogojem, da se v SHP doda atribut External_ID, ki predstavlja zunanjo oznako pripadajočega parkirišča oziroma elementa parkirišča (kot to opisujemo v točki »Zunanja oznaka parkirišča ali pripadajočega elementa parkirišča«).

Za dodatne podatke o lokaciji – obris parkirišča ali elementa parkirišča, ki niso del izmenjevalnega formata, se uporablja ESRI SHP datoteka z naslednjimi atributi:

| Naziv atributa v izmenjevalni datoteki | Opis |
|--|--|
| FID | Feature ID – sistemski atribut SHP datoteke |
| Shape | Vrsta grafičnega elementa (polygon) - sistemski atribut SHP datoteke |
| Zun_oznaka | Zunanja oznaka parkirišča oziroma elementa parkirišča (External_ID); ključ za povezavo s podatki v CSV datoteki (glej točko »Zunanja oznaka parkirišča ali pripadajočega elementa parkirišča«) |

4.3 ZAVIHEK OSNOVNI PODATKI

4.3.1 TIP PARKIRIŠČA

V SIPARK in izmenjevalni datoteki se iz objavljenega oz. priloženega šifranta lahko izbere en tip parkirišča. Vneseni podatki se dedujejo na pripadajoče elemente parkirišča, vendar se lahko podatek na podrejenih elementih parkirišča tudi zamenja.

V kolikor ima parkirišče tudi podrejene elemente parkirišča in se podatki o tipu parkirišča razlikujejo med posameznimi elementi parkirišča, se podatke o tipu parkirišča ne navaja, ampak samo za neposredno podrejene elemente parkirišča.

Tabela 7: Šifrant tip parkirišča

| | |
|---|-----------------------|
| 1 | parkiranje na ulici |
| 2 | parkiranje izven ulic |
| 3 | garažna hiša |

4.3.2 LASTNIŠTVO

V SIPARK in izmenjevalni datoteki se lahko (neobvezen podatek) s pomočjo objavljenega oz. priloženega šifranta izbere lastništvo parkirišča. Podatek velja potem tudi za vse podrejene elemente parkirišča.

Tabela 8: Šifrant lastništvo

| | |
|---|----------------|
| 1 | Javni sektor |
| 2 | Zasebni sektor |

4.3.3 ODPRTO ZA JAVNOST

V SIPARK oz. izmenjevalni datoteki se lahko iz objavljenega oz. priloženega šifranta izbere ali je parkirišče javno ali se ga uporablja za zasebne namene ali pa je delno odprto za javnost, delno pa za zasebno rabo. V kolikor so pri parkirišču vsi preostali podatki po posameznih atributih ne razlikujejo razen v atributu odprto za javnost, se izbere v šifrantu podatek delno javno, sicer pa je priporočljivo, da se parkirišče vedno deli na ločene skupine parkirnih na osnovi atributa odprto za javnost (npr. delitev parkirišča na skupino parkirnih mest za stranke, ki je javno dostopna in na skupno parkirnih mest za zaposlene ali stanovalce, ki je za zasebno rabo). Vneseni podatki se dedujejo na pripadajoče elemente parkirišča, vendar se lahko podatek na podrejenih elementih parkirišča tudi zamenja.

V kolikor ima parkirišče tudi podrejene elemente parkirišča in se podatki o odprtosti za javnost razlikujejo med posameznimi elementi parkirišča, se podatke o odprtosti za javnost ne navaja, ampak samo za neposredno podrejene elemente parkirišča.

Tabela 9: Šifrant odprto za javnost

| | |
|---|-----------------|
| D | javno |
| P | delno javno |
| N | za zasebno rabo |

4.3.4 VRSTA UPORABE

V SIPARK in izmenjevalni datoteki se lahko iz objavljenega oz. priloženega šifranta izbere vrsto uporabe parkirišča. Parkirišče se lahko deli na del, ki je namenjen npr. za osebna vozila, del, ki je namenjen npr. za e-vozila in npr. na del, ki je namenjen za avtobuse in se zato v tem primeru vnese podatke v tri ločene skupine parkirnih mest. Vneseni podatki se dedujejo na pripadajoče elemente parkirišča, vendar se lahko podatek na podrejenih elementih parkirišča tudi zamenja.

V kolikor ima parkirišče tudi podrejene elemente parkirišča in se podatki o vrsti uporabe razlikujejo med posameznimi elementi parkirišča, se podatke o vrsti uporabe ne navaja, ampak samo za neposredno podrejene elemente parkirišča.

Tabela 10: Šifrant vrste uporabe

| | |
|----|--|
| 1 | osebni avtomobil (ostali osebni avtomobili, ki niso vključeni pod 2-10) |
| 2 | rezervirano za e-vozila |
| 3 | rezervirano za invalide |
| 4 | rezervirano za stranke |
| 5 | rezervirano za zaposlene |
| 6 | rezervirano za družine z malimi otroki |
| 7 | rezervirano za stanovalce |
| 8 | rezervirano za imetnike dovolilnic |
| 9 | rezervirano za taksi |
| 10 | rezervirano za souporabo vozil |
| 11 | storitev parkiranja vozila |
| 12 | rezervirano za avtobus |
| 13 | rezervirano za kolesa – v primeru kolesarske postaje, sicer se ta podatek izbere pri opremi oziroma storitvah. |
| 14 | rezervirano za motorje |
| 15 | rezervirano za lahka tovorna vozila |
| 16 | rezervirano za dostavo |
| 17 | rezervirano za tovornjake |
| 18 | rezervirano za avtodome |
| 19 | ni režima - v primeru, ko vrsta uporabe ni definirana |
| 20 | vsa vozila – v primeru, ko lahko parkirajo vsa vozila |

4.3.5 DOSTOPNOST

V SIPARK in izmenjevalni datoteki se lahko iz objavljenega oz. priloženega šifranta izbere ali je parkirišče oziroma posamezni element parkirišča prosto dostopen ali pa ima oviro bodisi za celotno parkirišče oziroma posamezni element parkirišča. Ločeno pa se lahko izbere tudi za posamezno parkirno mesto. Vneseni podatki se dedujejo na pripadajoče elemente parkirišča, vendar se lahko podatek na podrejenih elementih parkirišča tudi zamenja.

V kolikor ima parkirišče tudi podrejene elemente parkirišča in se podatki o dostopnosti razlikujejo med posameznimi elementi parkirišča, se podatke o dostopnosti v izmenjevalni datoteki ne navaja, ampak samo za neposredno podrejene elemente parkirišča.

Tabela 11: Šifrant dostopnost

| | |
|---|-----------------------------------|
| 1 | prosto dostopno |
| 2 | ovira za celotno parkirišče |
| 3 | ovira za posamezno parkirno mesto |

4.3.6 ŠTEVILO PARKIRNIH MEST

Vnos podatka o številu parkirnih mest posameznega parkirišča oziroma pripadajočega parkirnega elementa je obvezen (razen na parkirnem mestu, kjer se določi kot 1) v SIPARK oz. izmenjevalno datoteko. Priporočamo, da se pri vnosu podatka o številu parkirnih mest na elementu parkirišča vedno preveri ali seštevek vseh elementov tega nivoja ustreza vrednosti pri elementu na višjem nivoju.

Primer vnosa in izračuna skupnega števila parkirnih mest posameznega parkirišča:

Parkirišče 5 se lahko npr. deli po nadstropjih in po vrsti uporabe:

Del parkirišča: 1 nadstropje: 150 parkirnih mest

- *Skupina parkirnih mest v 1. nadstropju: rezervirano za invalide: 10 parkirnih mest*
- *Skupina parkirnih mest v 1. nadstropju: rezervirano za e-vozila: 5 parkirnih mest*
- *Skupina parkirnih mest v 1. nadstropju: rezervirano za osebne avtomobile: 135 parkirnih mest*

Del parkirišča: 2 nadstropje: rezervirano za osebne avtomobile 150 parkirnih mest

- *Skupina parkirnih mest v 2. nadstropju: rezervirano za souporabo vozil: 5 parkirnih mest*
- *Skupina parkirnih mest v 2. nadstropju: rezervirano za zaposlene: 30 parkirnih mest*
- *Skupina parkirnih mest v 2. nadstropju: rezervirano za osebne avtomobile: 115 parkirnih mest*

Skupno število parkirnih mest (je seštevek števila parkirnih mest podrejenih elementov parkirišča): 300 parkirnih mest

4.3.7 ODPRTO CELO LETO

V SIPARK in izmenjevalni datoteki se lahko (neobvezen podatek) označi ali je neko parkirišče odprto celo leto ali je le delno. Vneseni podatki se dedujejo na pripadajoče elemente parkirišča, vendar se lahko podatek na podrejenih elementih parkirišča tudi zamenja.

4.3.8 POKRITO

V SIPARK in izmenjevalni datoteki se lahko iz objavljenega oz. priloženega šifranta izbere ali je parkirišče pokrito, odkrito, delno pokrito oziroma je v primeru garažne hiše odkrito le zgornje nadstropje. V primeru parkirišča, ki je npr. delno pokrito in delno odkrito, se vnese podatke v dve ločeni skupini parkirnih mest. V primeru, da je parkirišče oz. elementi parkirišča pokriti (izbrana vrednost »1 – pokrito« v atributu »pokrito«), je potrebno vnesti pri maksimalnih merah vozil (glej opis v točki »maksimalne mere vozil« še podatek o maksimalni višini vozila.

Vneseni podatki se dedujejo na pripadajoče elemente parkirišča, vendar se lahko podatek na podrejenih elementih parkirišča tudi zamenja.

V kolikor ima parkirišče tudi podrejene elemente parkirišča in se podatki o pokritosti razlikujejo med posameznimi elementi parkirišča, se podatke o pokritosti v izmenjevalni datoteki ne navaja, ampak samo za neposredno podrejene elemente parkirišča.

Tabela 12: Šifrant pokritost

| | |
|---|----------------------------|
| 1 | pokrito |
| 2 | odkrito |
| 3 | delno pokrito |
| 4 | zgornje nadstropje odkrito |

4.3.9 VRSTA PARKIRNE POVRŠINE

V SIPARK in izmenjevalni datoteki se lahko (neobvezen podatek) s pomočjo objavljenega oz. priloženega šifranta označi vrsto parkirne površine parkirišča ali posameznega elementa parkirišča. V primeru različnih parkirnih površin se lahko izbere bodisi mešano ali pa tisto parkirno površino, ki v največji meri prevladuje (smiselno zlasti v primeru, ko celotno parkirišče predstavlja homogeno operativno območje in delitev na dodatne elemente načeloma ni potrebna). Sicer pa se lahko parkirišče razdeli na ustrezne skupine parkirnih mest tudi na osnovi parkirne površine.

Vneseni podatki se dedujejo na pripadajoče elemente parkirišča, vendar se lahko podatek na podrejenih elementih parkirišča tudi zamenja.

V kolikor ima parkirišče tudi podrejene elemente parkirišča in se podatki o vrsti parkirne površine razlikujejo med posameznimi elementi parkirišča, se podatke o vrsti parkirne površine v izmenjevalni datoteki ne navaja, ampak samo za neposredno podrejene elemente parkirišča.

Tabela 13: Šifrant vrsta parkirne površine

| | |
|---|-----------------|
| 1 | asfalt |
| 2 | makadam |
| 3 | beton |
| 4 | travnate plošče |
| 5 | tlakovci |
| 6 | mešano |
| 7 | trava / zemlja |
| 8 | ostalo |

4.3.10 SIGNALIZACIJA

V SIPARK in izmenjevalni datoteki se lahko (neobvezen podatek) s pomočjo objavljenega oz. priloženega šifranta izbere tip signalizacije parkirišča oziroma za pripadajoče elemente parkirišča. Vneseni podatki se dedujejo na pripadajoče elemente parkirišča, vendar se lahko podatek na podrejenih elementih parkirišča tudi zamenja.

V kolikor ima parkirišče tudi podrejene elemente parkirišča in se podatki o signalizaciji razlikujejo med posameznimi elementi parkirišča, se podatke o signalizaciji v izmenjevalni datoteki ne navaja, ampak samo za neposredno podrejene elemente parkirišča.

Tabela 14: Šifrant signalizacija

| | |
|---|---|
| 1 | Je vsa signalizacija |
| 2 | Je signalizacija, slabo stanje |
| 3 | Ni talne signalizacije |
| 4 | Ni vertikalne signalizacije |
| 5 | Ni talne in ni vertikalne signalizacije |

4.3.11 OCENA DOSTOPNOSTI ZA INVALIDE

V SIPARK in izmenjevalni datoteki se lahko (neobvezen podatek) s pomočjo objavljenega oz. priloženega šifranta poda oceno splošne ocene dostopnosti za invalide parkirišča. Vneseni podatki se dedujejo na pripadajoče elemente parkirišča, vendar se lahko podatek na podrejenih elementih parkirišča tudi zamenja.

V kolikor ima parkirišče tudi podrejene elemente parkirišča in se podatki o oceni dostopnosti za invalide razlikujejo med posameznimi elementi parkirišča, se podatke o oceni dostopnosti za invalide v izmenjevalni datoteki ne navaja, ampak samo za neposredno podrejene elemente parkirišča.

Tabela 15: Šifrant ocena dostopnosti za invalide

| | |
|---|-------------|
| 1 | dobro |
| 2 | srednje |
| 3 | ni dostopno |

4.3.12 PLAČILNI REŽIM

V SIPARK in izmenjevalni datoteki se lahko iz objavljenega oz. priloženega seznama izbere veljavne plačilne režime za posamezno parkirišče oz. elemente parkirišča. Vneseni podatki o plačilnem režimu se dedujejo na pripadajoče elemente parkirišča in jih ni možno spremeniti dokler se ne spremenijo na nivoju parkirišča. Se pa lahko na nivoju podrejenih elementov parkirišča dopolnjujejo.

V primeru, da je uporaba parkirišča oz. elementov parkirišča:

- časovno omejena (plačilni režim »2 – časovno omejeno«), je potrebno vnesti še podatek o maksimalnem času parkiranja;
- plačljiva (plačilni režim »3 – plačljivo«), je potrebno vnesti tudi vsa plačilna sredstva, ki jih je možno uporabiti za plačilo parkirišča oz. elementov parkirišča;

V izmenjevalni datoteki je potrebno (obvezni podatek) iz priloženega šifranta izbrati plačilni režim, ki velja za parkirišče oziroma pripadajoče elemente parkirišča. V primeru večjega števila možnih plačilnih režimov, se izbrane številke loči z vejico (brez presledkov).

Primer parkirišča, ki ima plačilni režim brezplačno do 2h parkiranja se izbere podatka »brezplačno« in »časovno omejeno«. Primer parkirišča, ki je plačljivo za vse, ki nimajo dovolilnice, se izbere podatka »plačljivo« in »dovolilnica«.

»Brezplačno« se izbere tudi za primer, ko je parkirišče rezervirano samo za stranke, za zaposlene ali npr. invalide.

»Posebni režimi« se npr. izbere za primer parkirišča, ki je namenjeno za e-vozila in veljajo posebne cene parkiranja oz. polnjenja kot jih določa distributer elektrike.

Tabela 16: Šifrant plačilni režim

| | |
|---|-----------------|
| 1 | brezplačno |
| 2 | časovno omejeno |
| 3 | plačljivo |
| 4 | dovolilnica |
| 5 | posebni režimi |

4.3.13 PLAČILNO SREDSTVO

V SIPARK in izmenjevalni datoteki se lahko (neobvezni podatek) s pomočjo objavljenega oz. priloženega seznama izbere plačilna sredstva, ki jih je možno uporabiti za plačilo parkirišča, v primeru, da je parkirišče plačljivo (plačilni režim »3 – plačljivo«). Vneseni podatki o plačilnem sredstvu se dedujejo na pripadajoče elemente parkirišča in jih ni možno spremeniti dokler se ne spremenijo na nivoju parkirišča. Se pa lahko na nivoju podrejenih elementov parkirišča dopolnjujejo.

V izmenjevalni datoteki se lahko iz priloženega šifranta izbere plačilna sredstva za parkirišče ali podrejene elemente parkirišča. V primeru večjega števila možnih plačilnih sredstev, se izbrane številke loči z vejico (brez presledkov). V kolikor plačilo ni potrebno (glej plačilni režim), se ne izbere nobenega plačilnega sredstva oz. podatka.

Tabela 17: Šifrant plačilna sredstva

| | |
|----|-------------------------------|
| 1 | bankovci in kovanci |
| 2 | samo bankovci |
| 3 | samo kovanci |
| 4 | kreditna kartica |
| 5 | vrednostna ali mestna kartica |
| 6 | debetna kartica |
| 7 | mobilni račun ali aplikacija |
| 8 | predplačilo |
| 9 | naprava v vozilu |
| 10 | SMS |
| 11 | moneta |
| 12 | račun |
| 13 | ostali specifični načini |

4.3.14 MAKSIMALEN ČAS PARKIRANJA

V SIPARK in izmenjevalno datoteko se lahko vnese (neobvezen podatek) tudi maksimalen čas parkiranja na parkirišču oz. posameznem elementu. Vnos je priporočen zlasti v primeru, da ima parkirišče časovno omejitev parkiranja (plačilni režim »2 – časovno omejeno«). Vneseni podatki se dedujejo na pripadajoče elemente parkirišča, vendar se lahko podatek na podrejenih elementih parkirišča tudi zamenja.

V kolikor ima parkirišče tudi podrejene elemente parkirišča in se podatki o maksimalnem času parkiranja razlikujejo med posameznimi elementi parkirišča, se podatke o maksimalnem času parkiranja za parkirišče v izmenjevalni datoteki ne navaja, ampak samo za neposredno podrejene elemente parkirišča.

4.3.15 CONA

V SIPARK in izmenjevalno datoteko se lahko vnese tudi cono (neobvezen podatek), ki ji pripada parkirišče (številčni in/ali numerični podatek). Vneseni podatki se dedujejo na pripadajoče elemente parkirišča.

4.3.16 MAKSIMALNE MERE VOZIL

V SIPARK in izmenjevalni datoteki je dodana tudi možnost (neobvezen podatek) maksimalnih mer za vozila kot npr. maksimalna teža (v tonah – največ 50t), višina (v metrih – največ 5m), dolžina (v metrih – največ 30m) in širina vozila (v metrih – največ 6m), maksimalni osni pritisk (v tonah – največ 30t) za primere parkirišč za gospodarska vozila kot tudi npr. minimalni emisijskega razreda za parkirišče ali posamezne elemente parkirišča s pomočjo objavljenega oz. priloženega šifranta.

Vnos podatka o maksimalni višini vozila je priporočljiv v primeru, da je atributu »pokrito« izbrana vrednost »1 - pokrito parkirišče«.

Vneseni podatki se dedujejo na pripadajoče elemente parkirišča, vendar se lahko podatek na podrejenih elementih parkirišča tudi zamenja.

Tabela 18: Šifrant emisijski razredi za osebna vozila

| | |
|---|-------------|
| 0 | Ni omejitev |
| 1 | Euro 1 |
| 2 | Euro 2 |
| 3 | Euro 3 |
| 4 | Euro 4 |
| 5 | Euro 5 |
| 6 | Euro 6 |
| 7 | Euro 7 |

Tabela 19: Šifrant emisijski razredi za gospodarska vozila in avtobuse

| | |
|----|------------|
| 11 | Euro I |
| 12 | Euro II |
| 13 | Euro III |
| 14 | Euro IV |
| 15 | Euro V |
| 16 | Euro VI |
| 17 | Euro VII |
| 99 | Ni podatka |

V kolikor ima parkirišče tudi podrejene elemente parkirišča in se podatki o maksimalnih merah razlikujejo med posameznimi elementi parkirišča, se podatke o maksimalnih merah vozil za parkirišče v izmenjevalni datoteki ne navaja, ampak samo za neposredno podrejene elemente parkirišča.

4.4 ZAVIHEK ORGANIZACIJA

V SIPARK in izmenjevalno datoteko je potrebno vnesti za lastnika in upravljavca parkirišča vsaj matično številko in naziv (obvezna podatka) ne glede na dejstvo, da je lahko ista organizacija lastnik in upravljavec parkirišča. Vneseni podatki o organizaciji se dedujejo na pripadajoče elemente parkirišča, vendar se lahko lastnika oz. upravljavca na podrejenih elementih parkirišča tudi zamenja.

- *Parkirišče št. 2 ima upravljavca in lastnika npr. Občino Ajdovščina*
 - *5 skupino parkirnih mest 2 parkirišča št. 2 namenjeno e-vozilom upravlja npr. dobavitelj elektrike in ne občina.*

Kot upravljavca parkirišča se razume organizacijo, ki izvaja oz. koordinira storitve rednega vzdrževanja parkirnih mest in dovoznih poti, signalizacije, zapornic, parkomatov in druge infrastrukture na parkirišču, storitve čiščenja listja, snega, signalizacijo ipd. in ne organizacije, ki vzdržuje informacijski sistem za upravljanje parkirišča. Slednjo predlagamo, da se jo navede pod dodatne informacije v zavihku objekt.

V SIPARK in izmenjevalni datoteki so predvidena še polja za priporočljiv (neobvezen) vnos naslova, telefonske številke, e-pošte lastnika in e-pošte upravljavca ter možnost vnosa kratkega opisa organizacije. V kolikor je lastnik in upravljavec ista organizacija, se neobvezne podatke o organizaciji v izmenjevalni datoteki lahko vnese le pod lastnika.

Posamezni element ima lahko (skladno z DATEX) največ enega lastnika in največ enega upravljavca, SIPARK pa zaradi specifičnosti slovenskega prostora omogoča dodajanje tudi več organizacij (več lastnikov ali upravljavcev) na eno parkirišče ali podrejeni element. V tem primeru se bo v DATEX posredovalo le prvo izbrano / navedeno organizacijo.

Vezano na lastništvo je kot pomoč pri določanju lastništva dodan še sloj »prikazov podatkov o lastnikih zemljišč iz baze podatkov GURS«.

4.5 ZAVIHEK DODATNA OPREMA

V SIPARK se lahko (neobvezni podatek) s pomočjo objavljenega oz. priloženega šifranta izbere morebitno dodatno opremo za posamezno parkirišče. Vneseni podatki o dodatni opremi se dedujejo na pripadajoče elemente parkirišča in jih ni možno spremeniti dokler se ne spremenijo na nivoju parkirišča. Se pa lahko na nivoju podrejenih elementov parkirišča dopolnjujejo.

V izmenjevalni datoteki se lahko (neobvezni podatek) iz priloženega šifranta izbere morebitno dodatno opremo za posamezno parkirišče. V primeru večjega števila opreme, se izbrane številke loči z vejico (brez presledkov).

Tabela 20: Šifrant dodatna oprema

| | |
|----|-----------------------------------|
| 1 | bankomat |
| 2 | defibrilator |
| 3 | dvigalo |
| 4 | informacijska tabla za JPP |
| 5 | javna razsvetljava |
| 6 | kartomat za JPP |
| 7 | nadstrešnica za kolesa |
| 8 | otroško igrišče |
| 9 | parkomat |
| 10 | piknik prostor |
| 11 | pitnik |
| 12 | postajališče JPP |
| 13 | postajališče JPP z nadstrešnico |
| 14 | praznjenje stranišč bivalnikov |
| 15 | prodajni avtomat |
| 16 | senzor zasedenosti parkirnih mest |
| 17 | stojala za kolesa |
| 18 | stranišče |
| 19 | turistično informacijska tabla |
| 20 | tuš |
| 21 | video nadzor |
| 22 | vtičnice za polnjenje e-koles |
| 23 | vtičnice za polnjenje e-vozil |
| 24 | Wifi |
| 25 | zabojnik za smeti |

4.6 ZAVIHEK STORITVE PARKIRIŠČA

V SIPARK se lahko (neobvezni podatek) s pomočjo objavljenega oz. priloženega šifranta izbere morebitne dodatne storitve za posamezno parkirišče. Vneseni podatki o dodatnih storitvah se dedujejo na pripadajoče elemente parkirišča in jih ni možno spremeniti dokler se ne spremenijo na nivoju parkirišča. Se pa lahko na nivoju podrejenih elementov parkirišča dopolnjujejo.

V izmenjevalni datoteki se lahko (neobvezni podatek) iz priloženega šifranta izbere morebitne dodatne storitve, ki jih ponuja posamezno parkirišče. V primeru večjega števila izbranih storitev, se izbrane številke loči z vejico (brez vejice). Izbrane storitve se nanašajo neposredno na parkirišče.

Tabela 21: Šifrant dodatne storitve

| | |
|----|---------------------------------|
| 1 | avtoservis vozil |
| 2 | blagajna za JPP |
| 3 | blagajna |
| 4 | črpalka za fosilna goriva |
| 5 | javna izposoja e-skirojev |
| 6 | javna izposoja koles |
| 7 | javna souporaba vozil |
| 8 | javni potniški promet |
| 9 | kava |
| 10 | kolesarnica / Omarice za kolesa |
| 11 | lekarna |
| 12 | mobilnostni center |
| 13 | okrepčevalnica |
| 14 | policija |
| 15 | popravilo in servis tovornjakov |
| 16 | pralnica vozil |
| 17 | pranje tovornjakov |
| 18 | prenočišča |
| 19 | priključki za avtodome |
| 20 | restavracija |
| 21 | servis koles |
| 22 | trafika |
| 23 | trgovina s prehrano |
| 24 | turistične informacije |
| 25 | vulkanizer |

4.7 ZAVIHEK ODPIRALNI ČASI

4.7.1 NAZIV ODPIRALNEGA ČASA

V SIPARK je potrebno pri vnosu odpiralnega časa navesti naziv odpiralnega časa (obvezen podatek), ki se bodisi imenuje po parkirišču ali pa je lahko uporabljen splošen naziv v kolikor se bo odpiralni čas uporabljal pri večjem številu parkirišč (npr. delavniki od 7:00 – 19:00).

4.7.2 OBMOČJE

Glej točko 4.1.1 OBMOČJE

4.7.3 VELJAVNOST ODPIRALNEGA ČASA

V SIPARK se lahko vnese veljavnost od kdaj naprej je odpiralni čas veljaven (datum sprejetja oz. vzpostavitve odpiralnega časa) ter do kdaj bo odpiralni čas veljal (običajno se uporabi do preklica).

4.7.4 PERIODA ODPIRALNEGA ČASA

V SIPARK se lahko v objavljenih šifrantih izbere katere dneve v tednu (v kolikor velja odpiralni čas vse dni v tednu se označi vse dni) in katere morebitne posebne dneve v letu odpiralni čas velja. Prav tako se lahko vnese tudi ure v dnevnu (od katere ure/minute do katere ure/minute v posameznem dnevnu je parkirišče odprto oz. je dovoljeno / možno parkiranje - npr. od 7:00 do 19:00) in dneve v posameznem letu (od katerega dne do katerega dne v letu je parkirišče odprto oz. je dovoljeno / možno parkiranje - npr. od 1.6.2024 – 30.9.2024)

Tabela 22: Šifrant dnevi v tednu

| | |
|---|------------|
| 1 | Ponedeljek |
| 2 | Torek |
| 3 | Sreda |
| 4 | Četrtek |
| 5 | Petek |
| 6 | Sobota |
| 7 | Nedelja |

Tabela 23: Šifrant posebni dnevi

| | |
|---|--|
| 1 | Dan med državnim praznikom in vikendom |
| 2 | Dan po državnem prazniku |
| 3 | Dan pred državnim praznikom |
| 4 | Drug poseben dan |
| 5 | Državni praznik |
| 6 | Javni dogodek |
| 7 | Prestavljen praznik |
| 8 | Šolske počitnice |

| | |
|---|--------------|
| 9 | Šolski dnevi |
|---|--------------|

4.8 ZAVIHEK CENIKI

4.8.1 NAZIV CENIKA

V SIPARK je potrebno pri vnosu cenika najprej vnesti naziv cenika (obvezen podatek), ki se bodisi imenuje po parkirišču ali pa je lahko uporabljen splošen naziv v kolikor se bo cenik uporabljal pri večjem številu parkirišč (npr. kratkotrajno brezplačno parkiranje, delavniki).

4.8.2 TIP CENIKA

V SIPARK je potrebno (obvezen podatek) poleg naziva cenika v objavljenem šifrantu izbrati tudi tip cenika in sicer ali se cena določa po urah (npr. 1 EUR / h od npr. 7:00 – 19:00), dnevno (npr. 10 EUR za cel dan ali npr. celo noč ali pa ponavljajoča kombinacija brezplačnega in urnega parkiranja, ki se ponavlja vsak dan) ali pa velja le za posamezen dogodek oz. je namenjena za stanovalce, zaposlene ipd., ki imajo sklenjeno pogodbo (npr. dovolilnice, najem parkirišča) z lastnikom oz. upravljavcem parkirišča.

Tabela 24: Šifrant tip cenika

| | |
|---|---------|
| 1 | Dnevno |
| 2 | Dogodek |
| 3 | Pogodba |
| 4 | Urna |

4.8.3 VELJAVNOST CENIKA

V SIPARK se lahko vnese veljavnost od kdaj naprej je cenik veljaven (datum sprejetja cenika) ter do kdaj bo cenik veljal (običajno se uporabi do preklica).

4.8.4 VRSTA VELJAVNOSTI CENIKA

V SIPARK je potrebno (obvezen podatek) v objavljenem šifrantu izbrati tudi vrsto veljavnosti cenika.

Tabela 25: Šifrant vrsta veljavnosti cenika

| | |
|---|----------------------------|
| 1 | Čakanje na dostop |
| 2 | Dovolilnica |
| 3 | Električno polnjenje |
| 4 | Enkratna uporaba |
| 5 | Kratkotrajno |
| 6 | Kratkotrajno z rezervacijo |
| 7 | Nakladanje |
| 8 | Ustavljanje |

4.8.5 PERIODA VELJAVNOSTI CENIKA

V SIPARK se lahko vnese tudi za katere dneve v tednu (v kolikor velja cenik vse dni v tednu se označi vse dni) in za katere morebitne posebne dneve v letu velja cenik. Prav tako se lahko vnese tudi dneve v posameznem letu (od katerega dne do katerega dne v letu velja cenik npr. od 1.6.2024 – 30.9.2024).

Tabela 26: Šifrant dnevi v tednu

| | |
|---|------------|
| 1 | Ponedeljek |
| 2 | Torek |
| 3 | Sreda |
| 4 | Četrtek |
| 5 | Petek |
| 6 | Sobota |
| 7 | Nedelja |

Tabela 27: Šifrant posebni dnevi

| | |
|---|--|
| 1 | Dan med državnim praznikom in vikendom |
| 2 | Dan po državnem prazniku |
| 3 | Dan pred državnim praznikom |
| 4 | Drug poseben dan |
| 5 | Državni praznik |
| 6 | Javni dogodek |
| 7 | Prestavljen praznik |
| 8 | Šolske počitnice |
| 9 | Šolski dnevi |

4.8.6 POSTAVKE CENIKA

Za potrebe vnosa cen je potrebno vnesti tudi čas trajanja parkiranja za katerega velja določena cena parkiranja ter morebiten čas ponastavitve.

Poleg tega je potrebno v objavljenem šifrantu izbrati še tip postavke v kolikor se nanaša na pavšalno oz. enotno ceno oz. se cena povečuje (inkrementalna cena) v določenem intervalu, ki ga je potrebno definirati v primeru izbora inkrementalne oz. posebne inkrementalne cene (za npr. naraščajoče cene oz. cene, ki se spreminja glede na dolžino – primer do 2h je cena 1,5 EUR / h, nad 2h parkiranja pa 2 EUR / h). Ob vnosu cene se lahko tudi vnese še ure v dnevno (od katere ure/minute do katere ure/minute v posameznem dnevno velja cenik parkiranja - npr. od 7:00 do 19:00).

Tabela 28: Šifrant tip cenovne postavke

| | |
|---|----------------------------|
| 1 | Enotna cena |
| 2 | Inkrementalna cena |
| 3 | Posebna inkrementalna cena |

4.9 ZAVIHEK DOSTOPI

V SIPARK je mogoče natančneje določiti tudi lokacijo z dodajanjem vrste dostopa:

Tabela 29: Šifrant vrsta dostopa

| | |
|---|---------------|
| 1 | Vhod |
| 2 | Izhod |
| 3 | Izmenično |
| 4 | Vhod in izhod |

za različne namene uporabe:

Tabela 30: Šifrant vrsta dostopa

| | |
|---|-----------|
| 1 | Invalidi |
| 2 | Kolesarji |
| 3 | Pešci |
| 4 | Vozila |
| 5 | Vsi |

Za vsak dodani dostop (opcijski podatek) je treba vnesti tudi oznako dostopa (obvezen podatke v primeru dodajanja dostopov).

Vsakemu dostopu se lahko doda tudi odpiralni čas (glej točko »odpiralni čas«).

4.10 ZAVIHEK DOKUMENTI

V SIPARK se lahko pri posameznem parkirišču naloži tudi različne dokumente ali fotografije v naslednjih formatih (pdf, jpg, csv, shp ipd.). Dokumente dodamo tako, da ga/jih prenesemo na način, da zgolj povlečemo »drag and drop« ali pa z brskanjem »browse« in izborom datoteke po računalniku. Vnose se lahko naredi ločeno za parkirišče in ločeno za pripadajoče elemente.

V izmenjevalni datoteki se v polje vpiše ime datoteke dokumenta ali fotografije. V kolikor je dokumentov/fotografij več, se jih loči z vejico. Za potrebe uvoza teh podatkov v informacijski sistem, morajo biti vse fotografije in dokumenti na istem direktoriju kot je izmenjevalna datoteka.

4.11 ZAVIHEK ZASEDENOST

Uporabnik (upravljavec podatkov) lahko za vsako parkirišče spremlja tudi bodisi aktualno stanje števila prostih mest (prevzem dinamičnih podatkov se vrši avtomatično preko spletnih povezav / vtičnikov brez posredovanja uporabnikov na vnaprej določeno periodo), zasedenih mest in zasedenost bodisi preteklo stanje z uporabo filtra, kjer si lahko izbere želeno obdobje.

4.12 PODATEK ZA JAVNO OBJAVO

Za vsak zapis v izmenjevalni datoteki se ob zaključku vnosa označi (gumb: »zaključí«) ali je zapis namenjen javni objavi podatkov ali samo interni evidenci v okviru sistema parkirišč. V javno objavo (preko Nacionalnega centra za upravljanje prometa) bodo posredovana samo parkirišča skupaj s podrejenimi elementi, ki so dostopna javnosti (javna, delno javna), ne objavljajo pa se parkirišča za zasebno rabo in nelegalna. Uporabnik (upravljavec podatkov) lahko izbere tudi možnost v pripravi, v kolikor bo zapis še urejal. Vneseni podatki se dedujejo na pripadajoče elemente parkirišča, vendar se lahko podatek na podrejenih elementih parkirišča tudi zamenja.

Tabela 31: Šifrant statusov urejanja podatkov oziroma ustreznosti za objavo

| | |
|---|--------------|
| 1 | V pripravi |
| 2 | Objavljen |
| 3 | Ni za objavo |

4.13 MODUL ANALIZE

SIPARK omogoča uporabnikom (upravljavcem podatkov) v modulu »Analize« tudi možnost pregledovanja analitičnih podatkov za vsa parkirišča in elemente, ki jih je uporabnik vnesel oz. jih lahko ureja. Pregledi omogočajo grafične in številčne prikaze deležev parkirnih mest glede na npr.:

- vrsto uporabe
- odprto za javnost
- glede na tip parkirišča

Omogočena je tudi izdelava strukturiranega poročila v pdf obliki.

5 PRIMERI UPORABE

5.1 PRIMER 1 – BREZ HIERARHIJE (PARKIRANJE NA ULICI)

Primer 1 se nanaša na parkirišče v Škofji Loki ob železnici na Kidričevi ulici. Pri izbranem primeru so vsa parkirna mesta z istimi lastnostmi in celotno parkirišče predstavlja homogeno operativno območje, zato delitev na dodatne elemente ni bila potrebna.

Na spodnji sliki je fotografija izbranega parkirišča.



Slika 9: Pogled s ceste (street view) izbranega primera 1

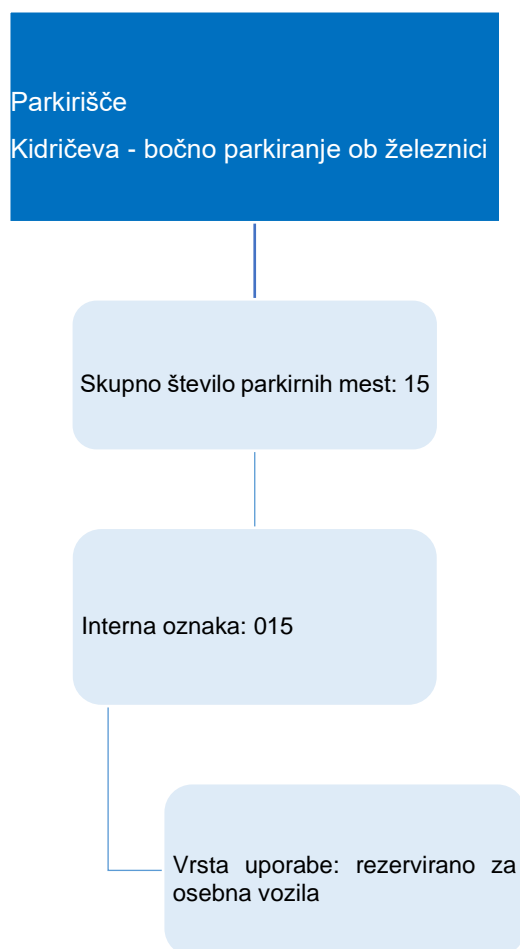
5.1.1 GRAFIČNI PRIKAZ

Na spodnji sliki je prikazan obris parkirišča v GIS-u (modra barva) ter točka, ki označuje celotno parkirišče. Točko se v osnovi določi na vhod parkirišča oz. v primeru, ko ni enolično določenega vhoda, se točko dodeli na sredino vzdolžnega parkirišča ob cesti.



Slika 10: Prikaz ploskve (poligona) in točke za izbrani primer 1

5.1.2 SHEMATSKI PRIKAZ



Slika 11: Shematski prikaz izbranega primera 1

5.1.3 ATRIBUTNI OPIS

Tabela 32: Atributni opis primera 1

| Opis | Obvezno (*) | |
|--|-------------|--------------------------------------|
| Območje parkirišča | * | 122 Škofja Loka |
| Vrsta elementa v hierarhiji parkirišča | * | 2 - parkirišče |
| Zunanja oznaka parkirišča oziroma elem. parkirišča | * | 015 - interna oznaka iz popisa |
| Nadrejeni element | * | 015 |
| Naziv parkirišča ali elementa parkirišča | * | Kidričeva – bočno park. ob železnici |
| Opis parkirišča ali elementa parkirišča | | |
| Sorodno ime / Vzdevek parkirišča | | |
| Spletni naslov parkirišča | | |
| Dodatne informacije o parkirišču ali elementu parkirišča | | |
| Zemljepisna širina | * | 46,173918972 (na vhod parkirišča) |
| Zemljepisna dolžina | * | 14,3371221 (na vhod parkirišča) |
| Tip parkirišča | * | 1 – parkiranje na ulici |
| Lastništvo | | |
| Odprto za javnost | * | 1 - odprto za javnost |
| Vrsta uporabe | * | 1 – osebni avtomobil |
| Število parkirnih mest | * | 15 |
| Odprto celo leto | | DA - odprto celo leto |
| Dostopnost | * | 1 – prosto dostopno |
| Pokrito | * | 2 - odkrito |
| Vrsta parkirne površine | | 1 - asfalt |
| Signalizacija | | 1 – vsa signalizacija |
| Dostop za invalide | | 2 – srednje dostopno |
| Plačilni režim | * | 1 – brezplačno parkiranje |
| Plačilna sredstva | | Trata 2 |
| Cona | | |
| Max. teža vozila | | |
| Max. višina vozila | | |
| Max. dolžina vozila | | |
| Max. širina vozila | | |
| Min. EURO emisijski razred | | |
| Dodatna oprema parkirišča | | |
| Dodatne storitve parkirišča | | |
| Dokumenti | | |
| Ali je podatek za javno objavo | * | 2 – Primerno za objavo |

5.2 PRIMER 2 – BREZ HIERARHIJE (PARKIRANJE IZVEN ULICE)

Primer 2 se nanaša na javno parkirišče Puštal v Škofji Loki. Pri izbranem primeru so vsa parkirna mesta z istimi lastnostmi in celotno parkirišče predstavlja homogeno operativno območje, zato delitev na dodatne elemente ni bila potrebna. Ob parkirišču je tudi postaja javne izposoje koles, kar se bo v bazi označilo pri dodatnih storitvah. V kolikor pa bi bila to (urejena, pokrita, varovana) javna kolesarnica za shranjevanje koles, bi se celotno parkirišče razdelilo na dve skupini parkirnih mest (npr. na Parkirišče Puštal za osebna vozila brez režima in na Parkirišče Puštal za kolesa). Za lažjo predstavo smo pri grafičnem in shematskem prikazu prikazali oba možna scenarija, v atributnem opisu pa smo upoštevali zgolj dejansko stanje in sicer parkirišče brez režima s postajo javne izposoje koles. Izbrano parkirišče je makadamsko brez signalizacije, kar običajno zahteva oceno števila parkirnih mest s strani popisovalca.

5.2.1 GRAFIČNI PRIKAZ



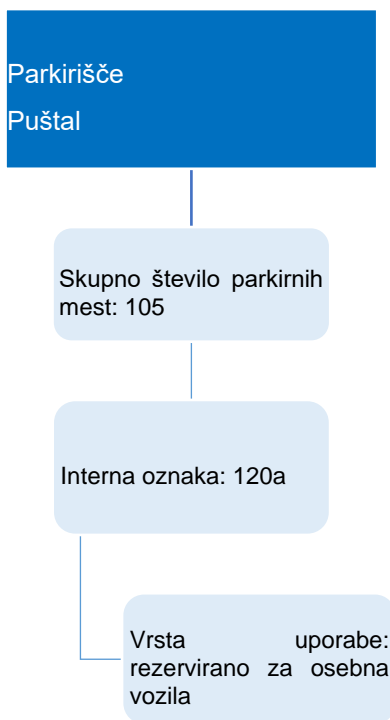
Slika 12: DOF posnetek izbranega primera 2

Za posamezno skupino parkirnih mest je narejen obris za osebna vozila. Manjši obris označuje postajališče za javno izposajo koles, ki bi se jo lahko v primeru, da bi bila to kolesarnica vodilo kot ločen element (na spodnjih shematskih prikazih prikazujemo oba možna scenarija, v atributnem opisu pa je dejanski primer z upoštevanjem postajališča javne izposoje koles). Za posamezno skupino parkirnih mest je dodana točka na središču obrisa. Dodana je še ena točka na skupnem vhodu, ki označuje celotno parkirišče. Na spodnji sliki je zastarela grafična podlaga, ko parkirišče še ni bilo urejeno.

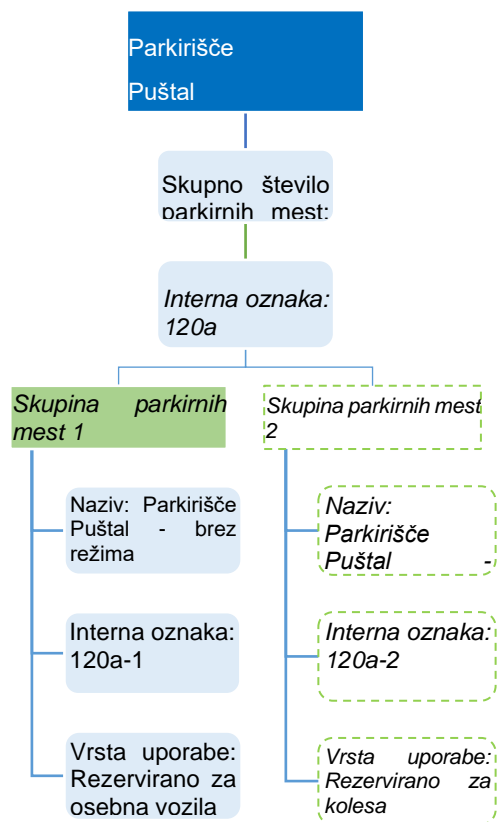


Slika 13: Prikaz ploskve (poligona) (in dodatne ploskve za primer kolesarnice) ter točk (v središču obeh poligonov ter točke na vhod parkirišča) za izbrani primer 2

5.2.2 SHEMATSKI PRIKAZ



Slika 14: Shematski prikaz izbranega primera 2



Slika 15: Shematski prikaz izbranega primera 2 za primer parkirišča s kolesarnico – delitev parkirišča na dva ločena elementa oz. skupini parkirnih mest 1 za osebna vozila in skupina parkirnih mest 2 za kolesa

5.2.3 ATRIBUTNI OPIS

Tabela 33: Atributni opis primera 2

| Opis | Obvezno (*) | |
|--|-------------|---|
| Območje parkirišča | * | 122 Škofja Loka |
| Vrsta elementa v hierarhiji parkirišča | * | 2 - parkirišče |
| Zunanja oznaka parkirišča oziroma elem. parkirišča | * | 120a - interna oznaka iz popisa |
| Nadrejeni element | * | 120a |
| Naziv parkirišča ali elementa parkirišča | * | Parkirišče Puštal |
| Opis parkirišča ali elementa parkirišča | | |
| Sorodno ime / Vzdevek parkirišča | | |
| Spletni naslov parkirišča | | |
| Dodatne informacije o parkirišču ali elementu parkirišča | | |
| Zemljepisna širina | * | 46,16362946 (na vhod parkirišča) |
| Zemljepisna dolžina | * | 14,3102457 (na vhod parkirišča) |
| Tip parkirišča | * | 2 – parkiranje izven ulic |
| Lastništvo | | |
| Odprto za javnost | * | 1 - odprto za javnost |
| Vrsta uporabe | * | 19 – ni režima (velja za vsa vozila) |
| Število parkirnih mest | * | 105 (v skupno število se ne vključili števila parkirnih mest za kolesa) |
| Odprto celo leto | | DA - odprto celo leto |
| Dostopnost | * | 1 – prosto dostopno (brez ovir) |
| Pokrito | * | 2 - odkrito |
| Vrsta parkirne površine | | 2 – makadam |
| Signalizacija | | 5 – ni talne in vertikalne signalizacije |
| Dostop za invalide | | 2 – srednje dostopno |
| Plačilni režim | * | 1 – brezplačno parkiranje |
| Plačilna sredstva | | Staro jedro |
| Cona | | |
| Max. teža vozila | | |
| Max. višina vozila | | |
| Max. dolžina vozila | | |
| Max. širina vozila | | |
| Min. EURO emisijski razred | | |
| Dodatna oprema parkirišča | | |
| Dodatne storitve parkirišča | | 1 – javna izposoja koles |
| Dokumenti | | |
| Dodatna oprema parkirišča | | |
| Dodatne storitve parkirišča | | |
| Ali je podatek za javno objavo | * | 2 – Primerno za objavo |

5.3 PRIMER 3 – BREZ HIERARHIJE (ČASOVNO OMEJENO)

Primer 3 se nanaša na parkirišče ob Sori v Medvodah označeno kot modra cona. Parkirišče je javno in brezplačno do dve uri. Pri izbranem primeru so vsa parkirna mesta z istimi lastnostmi, saj ni posebnih označb in je zato parkiranje dovoljeno za vse vrste osebnih vozil časovno omejenih na 2h. Celotno parkirišče tako predstavlja homogeno operativno območje in delitev na dodatne elemente ni potrebna.



Slika 16: Pogled s ceste (street view) izbranega primera 3

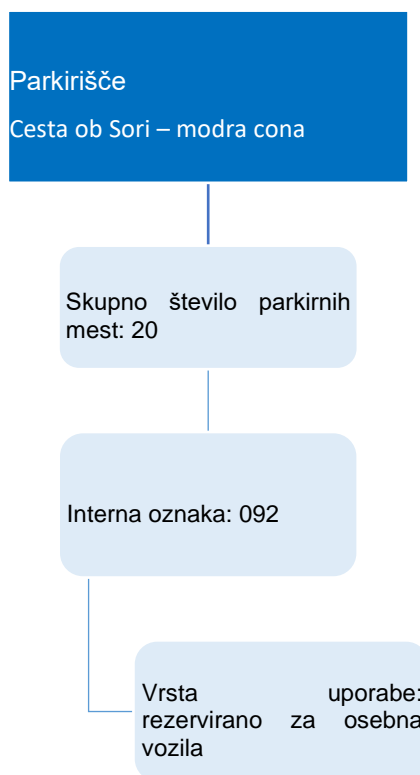
5.3.1 GRAFIČNI PRIKAZ

Na spodnji sliki je prikazan obris oz. ploskev (poligon) parkirišča v GIS-u, ter točka, ki označuje celotno parkirišče. Točka je dodana na vhodu v parkirišče.



Slika 17: : Prikaz ploskve (poligona) ter točk za izbrani primer 3

5.3.2 SHEMATSKI PRIKAZ



Slika 18: Shematski prikaz izbranega primera 3

5.3.3 ATRIBUTNI OPIS

Tabela 34: Atributni opis primera 3

| Opis | Obvezno (*) | |
|--|-------------|--|
| Območje parkirišča | * | 071 Medvode |
| Vrsta elementa v hierarhiji parkirišča | * | 2 – parkirišče |
| Zunanja oznaka parkirišča oziroma elem. parkirišča | * | 092 – interna oznaka iz popisa |
| Nadrejeni element | * | 092 |
| Naziv parkirišča ali elementa parkirišča | * | Cesta ob Sori – modra cona |
| Opis parkirišča ali elementa parkirišča | | |
| Sorodno ime / Vzdevek parkirišča | | |
| Spletni naslov parkirišča | | |
| Dodatne informacije o parkirišču ali elementu parkirišča | | |
| Zemljepisna širina | * | 46,13968633 (na vhod parkirišča) |
| Zemljepisna dolžina | * | 14,41069487 (na vhod parkirišča) |
| Tip parkirišča | * | 2 – parkiranje izven ulic |
| Lastništvo | | |
| Odprto za javnost | * | 1 - odprto za javnost |
| Vrsta uporabe | * | 1 – osebni avtomobil |
| Število parkirnih mest | * | 20 |
| Odprto celo leto | | DA - odprto celo leto |
| Dostopnost | * | 1 – prosto dostopno (brez ovir) |
| Pokrito | * | 2 - odkrito |
| Vrsta parkirne površine | | 1 – asfalt |
| Signalizacija | | 2 – Je signalizacija, slabo stanje |
| Dostop za invalide | | 1 – dobro dostopno |
| Plačilni režim | * | 2 – brezplačno in časovno omejeno |
| Plačilna sredstva | | Center |
| Cona | | |
| Max. teža vozila | | |
| Max. višina vozila | | |
| Max. dolžina vozila | | |
| Max. širina vozila | | |
| Min. EURO emisijski razred | | |
| Dodatna oprema parkirišča | | |
| Dodatne storitve parkirišča | | |
| Dokumenti | | |
| Ali je podatek za javno objavo | * | 2 – Primerno za objavo |

5.4 PRIMER 4 – ENOSTAVNA HIERARHIJA (VRSTA UPORABE)

Primer 4 se nanaša na parkirišče ParkPlac Drive-in v Medvodah, ki je javno in plačljivo parkirišče (možnost plačila preko parkomata). Na parkirišču so ločeno označena parkirna mesta za invalide, motorje in kolesa, poleg parkirnih mest za ostale osebne avtomobile. Zato se pri izbranem primeru parkirišče razdeli na ločena homogena operativna območja oz. ločene elemente – skupine parkirnih mest glede na vrsto uporabe.



Slika 19: Pogled s ceste (street view) izbranega primera 4

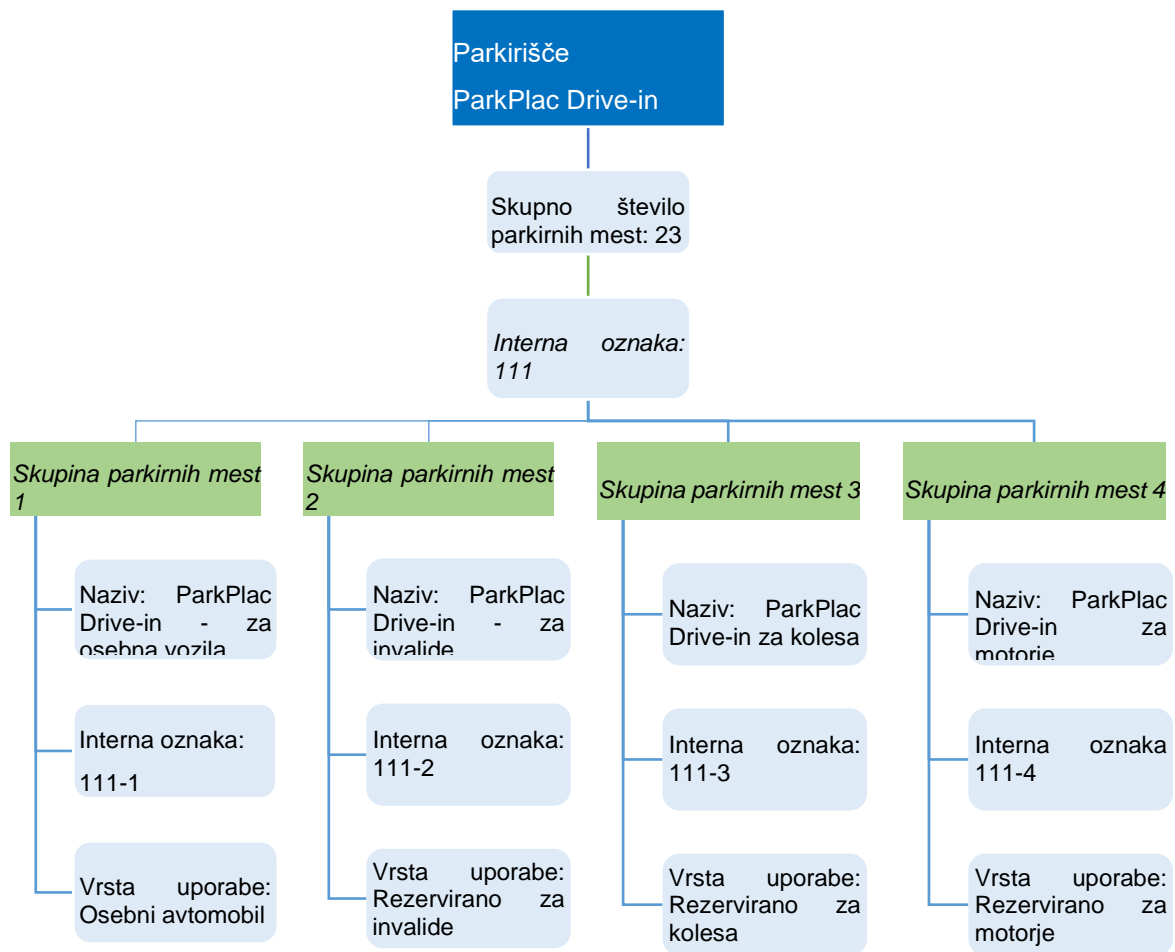
5.4.1 GRAFIČNI PRIKAZ

Grafično je označen obris (oz. ploskev) vsake od navedenih skupin parkirnih mest (osebni avtomobil, invalidi, motorji, kolesa). Na središču vsakega obrisa je dodana točka (ločeno pod vsako skupino parkirnih mest), dodatno pa se je označilo še skupno točko na vhod na celotno parkirišče (pod celotno parkirišče) (skupaj 5 označenih točk).



Slika 20: : Prikaz označenih ploskev (poligonov) za posamezne skupine parkirnih mest ter točk za izbrani primer 4

5.4.2 SHEMATSKI PRIKAZ



Slika 21: Shematski prikaz izbranega primera 4

5.4.3 ATRIBUTNI OPIS

Tabela 35: Atributni opis primera 4

| Opis | Obvezno (*) | | | | | |
|--|-------------|--|-----------------------------------|------------------------------------|-----------------------------------|------------------------------------|
| Območje parkirišča | * | 071 Medvode | | | | |
| Vrsta elementa v hierarhiji parkirišča | * | 2 – parkirišče | 4 – skupina parkirnih mest | 4 – skupina parkirnih mest | 4 – skupina parkirnih mest | 4 – skupina parkirnih mest |
| Zunanja oznaka parkirišča oziroma elem. parkirišča | * | 111 – interna oznaka iz popisa | 111-1 | 111-2 | 111-3 | 111-4 |
| Nadrejeni element | * | | 111 | 111 | 111 | 111 |
| Naziv parkirišča ali elementa parkirišča | * | ParkPlac Drive-in | ParkPlac Drive-in za os.vozila | ParkPlac Drive-in – za invalide | ParkPlac Drive-in – za kolesa | ParkPlac Drive-in – za motorje |
| Opis parkirišča ali elementa parkirišča | | | | | | |
| Sorodno ime / Vzdevek parkirišča | | | | | | |
| Spletni naslov parkirišča | | | | | | |
| Dodatne informacije o parkirišču ali elementu parkirišča | | | | | | |
| Zemljepisna širina | * | 46,13744907 (na vhod parkirišča) | 46,13754788 (na sredino poligona) | 46,13761545 (na sredino poligona) | 46,13737834 (na sredino poligona) | 46,13738531 (na sredino poligona) |
| Zemljepisna dolžina | * | 14,41479129 (na vhod parkirišča) | 14,41505865 (na sredino poligona) | 14,41502813 (na sredino poligona) | 14,41496327 (na sredino poligona) | 14,41483261 (na sredino poligona) |
| Tip parkirišča | * | 2 – parkiranje izven ulic | 2 – parkiranje izven ulic | 2 – parkiranje izven ulic | 2 – parkiranje izven ulic | 2 – parkiranje izven ulic |
| Lastništvo | | | | | | |
| Odperto za javnost | * | 1 - odprto za javnost | 1 - odprto za javnost | 1 - odprto za javnost | 1 - odprto za javnost | 1 - odprto za javnost |
| Vrsta uporabe | * | | 1 – osebni avtomobil | 3 – rezervirano za invalide | 13 – rezervirano za kolesa | 14 – rezervirano za motorje |
| Število parkirnih mest | * | 23 = (22 + 1) brez števila PM za kolesa in motorje | 22 | 1 | 10 | 8 |
| Odperto celo leto | | DA | DA | DA | DA | DA |
| Dostopnost | * | 1 – prosto dostopno (brez ovir) | 1 – prosto dostopno (brez ovir) | 1 – prosto dostopno (brez ovir) | 1 – prosto dostopno (brez ovir) | 1 – prosto dostopno (brez ovir) |

| | | | | | | |
|--------------------------------|---|---|---|---|---|---|
| Pokrito | * | 2 - odkrito | 2 - odkrito | 2 - odkrito | 2 - odkrito | 2 - odkrito |
| Vrsta parkirne površine | | 1 – asfalt | 1 – asfalt | 1 – asfalt | 1 – asfalt | 1 – asfalt |
| Signalizacija | | 1 – Je vsa signalizacija | 1 – Je vsa signalizacija | 1 – Je vsa signalizacija | 1 – Je vsa signalizacija | 1 – Je vsa signalizacija |
| Dostop za invalide | | 1 – dobro dostopno | 1 – dobro dostopno | 1 – dobro dostopno | 1 – dobro dostopno | 1 – dobro dostopno |
| Plačilni režim | * | 3 – plačljivo | 3 – plačljivo | 3 – plačljivo | 3 – plačljivo | 3 – plačljivo |
| Plačilna sredstva | | | | | | |
| Cona | | Center | Center | Center | Center | Center |
| Max. teža vozila | | | | | | |
| Max. višina vozila | | | | | | |
| Max. dolžina vozila | | | | | | |
| Max. širina vozila | | | | | | |
| Min. EURO emisijski razred | | | | | | |
| Dodatna oprema parkirišča | | 1, 6 – parkirišče za kolesa in parkomat | 1, 6 – parkirišče za kolesa in parkomat | 1, 6 – parkirišče za kolesa in parkomat | 1, 6 – parkirišče za kolesa in parkomat | 1, 6 – parkirišče za kolesa in parkomat |
| Dodatne storitve parkirišča | | | | | | |
| Dokumenti | | | | | | |
| Ali je podatek za javno objavo | * | 2 – Primerno za objavo | 2 – Primerno za objavo | 2 – Primerno za objavo | 2 – Primerno za objavo | 2 – Primerno za objavo |

5.5 PRIMER 5 – ENOSTAVNA HIERARHIJA (VRSTA UPORABE - STANOVALCI, ODPRTO ZA JAVNOST – ZA ZASEBNO RABO)

Primer 5 se nanaša na parkirišče namenjeno stanovalcem Partizanske 44 in Partizanske 45 v Škofji Loki, ki je skupno za obe zgradbi. Na parkirišču je tudi eno označeno parkirno mesto za invalide. Pri izbranem primeru parkirišče razdeli na ločena homogena operativna območja oz. ločene elemente – skupine parkirnih mest glede na vrsto uporabe. Celotno parkirišče je za zasebno rabo in zato načeloma podatki o celotnem parkirišču skupaj s podelementi niso za javno objavo.



Slika 22: Pogled s ceste (street view) izbranega primera 5

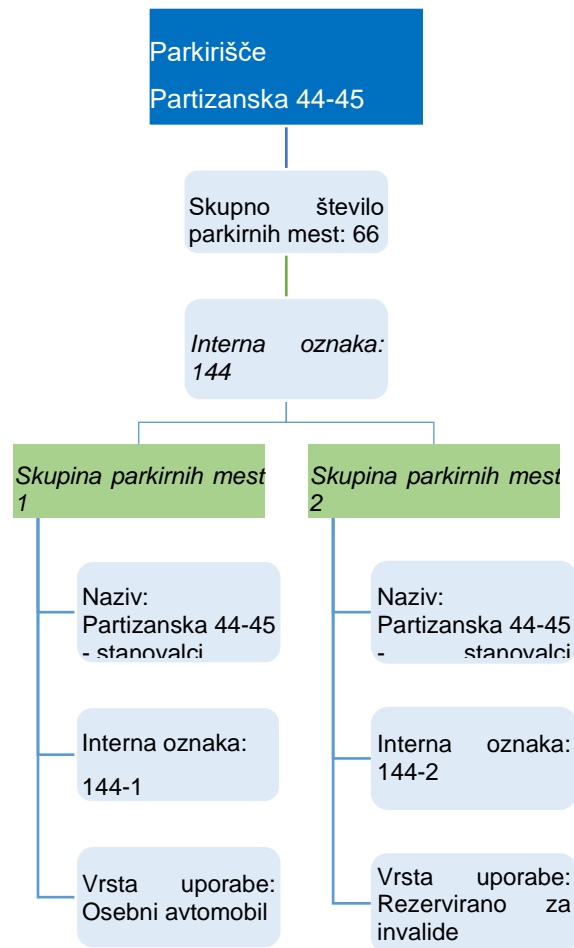
5.5.1 GRAFIČNI PRIKAZ

Grafično je označen obris (oz. ploskev) vsake od navedenih skupin parkirnih mest (stanovalci, invalidi). Na središču vsakega obrisa je dodana točka (ločeno pod vsako skupino parkirnih mest), dodatno pa se je označilo še skupno točko na vhod na celotno parkirišče (pod celotno parkirišče) (skupaj 3 označene točke).



Slika 23: Prikaz označenih ploskev (poligonov) za posamezne skupine parkirnih mest ter točk za izbrani primer 5

5.5.2 SHEMATSKI PRIKAZ



Slika 24: Shematski prikaz izbranega primera 5

5.5.3 ATRIBUTNI OPIS

Tabela 36: Atributni opis primera 5

| Opis | Obvezno (*) | | | |
|--|-------------|----------------------------------|--------------------------------------|---|
| Območje parkirišča | * | 122 Škofja Loka | | |
| Vrsta elementa v hierarhiji parkirišča | * | 2 – parkirišče | 4 – skupina parkirnih mest | 4 – skupina parkirnih mest |
| Zunanja oznaka parkirišča oziroma elem. parkirišča | * | 144 – interna oznaka iz popisa | 144-1 | 144-2 |
| Nadrejeni element | * | | 144 | 144 |
| Naziv parkirišča ali elementa parkirišča | * | Partizanska 44-45 | Partizanska 44-45 – stanovalci | Partizanska 44-45 – stanovalci invalidi |
| Opis parkirišča ali elementa parkirišča | | | | |
| Sorodno ime / Vzdevek parkirišča | | | | |
| Spletni naslov parkirišča | | | | |
| Dodatne informacije o parkirišču ali elementu parkirišča | | | | |
| Zemljepisna širina | * | 46,16937641 (na vhod parkirišča) | 46,16946714 (na sredino poligona) | 46,16951229 (na sredino poligona) |
| Zemljepisna dolžina | * | 14,30805413 (na vhod parkirišča) | 14,30841954 (na sredino poligona) | 14,30805952 (na sredino poligona) |
| Tip parkirišča | * | 2 – parkiranje izven ulic | 2 – parkiranje izven ulic | 2 – parkiranje izven ulic |
| Lastništvo | | | | |
| Odperto za javnost | * | 3 – za zasebno rabo | 3 – za zasebno rabo | 3 – za zasebno rabo |
| Vrsta uporabe | * | | 7 – rezervirano za stanovalce | 3 – rezervirano za invalide |
| Število parkirnih mest | * | 66 = (65 + 1) | 65 | 1 |
| Odperto celo leto | | DA | DA | DA |
| Dostopnost | * | 1 – prosto dostopno (brez ovir) | 1 – prosto dostopno (brez ovir) | 1 – prosto dostopno (brez ovir) |
| Pokrito | * | 2 - odkrito | 2 - odkrito | 2 - odkrito |
| Vrsta parkirne površine | | 1 – asfalt | 1 – asfalt | 1 – asfalt |
| Signalizacija | | 4 – Ni vertikalne signalizacije | 4 – Ni vertikalne signalizacije | 4 – Ni vertikalne signalizacije |

| | | | | |
|--------------------------------|---|---------------------------------|---------------------------------|---------------------------------|
| Dostop za invalide | | 1 – dobro dostopno | 1 – dobro dostopno | 1 – dobro dostopno |
| Plačilni režim | * | 6 - drugi specifični uporabniki | 6 - drugi specifični uporabniki | 6 - drugi specifični uporabniki |
| Plačilna sredstva | | | | |
| Cona | | Partizanska Šolska | Partizanska Šolska | Partizanska Šolska |
| Max. teža vozila | | | | |
| Max. višina vozila | | | | |
| Max. dolžina vozila | | | | |
| Max. širina vozila | | | | |
| Min. EURO emisijski razred | | | | |
| Dodatna oprema parkirišča | | 1 - parkirišče za kolesa | 1 - parkirišče za kolesa | 1 - parkirišče za kolesa |
| Dodatne storitve parkirišča | | | | |
| Dokumenti | | | | |
| Ali je podatek za javno objavo | * | 3 – ni za objavo | 3 – ni za objavo | 3 – ni za objavo |

5.6 PRIMER 6 – BREZ HIERARHIJE Z VEČ OBRISI PARKIRNIH MEST Z ISTIMI LASTNOSTMI

Primer 6 se nanaša na Parkirišče Nad Plevno. V primeru parkirnih mest z istimi lastnostmi in s skupnim vhodom ne glede na lokacijo teh parkirnih mest, lahko to predstavlja eno homogeno operativno območje. Označi se jih lahko z enim ali več obrisi (ali ploskvami) in delitev na ločene elemente načeloma ni potrebna (lahko pa se tudi vsak obris predstavlja svoj element, ki pa bo imel enake lastnosti kot ostali elementi na tem območju z istim vhodom). Točko se v primeru zajema vseh parkirnih mest kot enega homogenega območja določi na sredino večje ploskve oz. v primeru več enako velikih ploskev pa na sredino ploskve, ki je najbližje vhodu.



Slika 25: Pogled s ceste (street view) izbranega primera 6

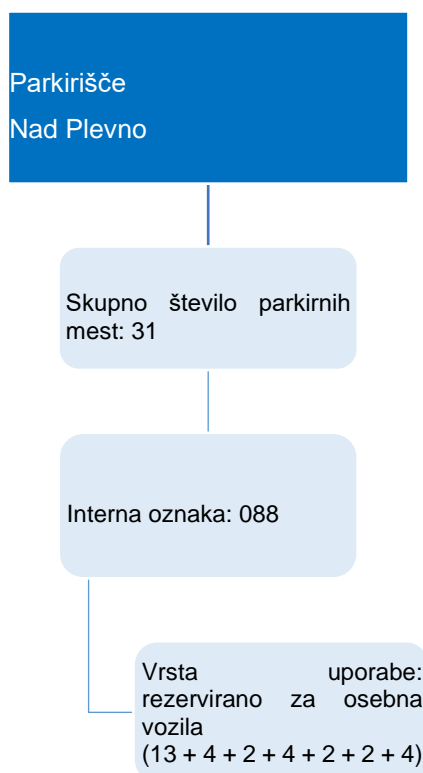
5.6.1 GRAFIČNI PRIKAZ

Parkirna mesta so označena z več obrisi (oz. ploskvami), celotno parkirišče pa je označeno s točko, ki je na skupnem vhodu (lahko bi se točko določilo tudi na sredino največje ploskve ali na sredino ploskve, ki je najbližje vhodu). Opcijsko so v spodnji prikaz dodane točke na vsak obris oz. ploskev za primer, če bi bil vsak obris svoja skupina parkirnih mest.



Slika 26: Prikaz več označenih ploskev (poligonov) za izbrani primer 6

5.6.2 SHEMATSKI PRIKAZ



Slika 27: Shematski prikaz izbranega primera 6

5.6.3 ATRIBUTNI OPIS

Tabela 37: Atributni opis primera 6

| Opis | Obvezno (*) | |
|--|-------------|----------------------------------|
| Območje parkirišča | * | 122 Škofja Loka |
| Vrsta elementa v hierarhiji parkirišča | * | 2 – parkirišče |
| Zunanja oznaka parkirišča oziroma elem. parkirišča | * | 088 |
| Nadrejeni element | * | |
| Naziv parkirišča ali elementa parkirišča | * | Parkirišče Nad Padno |
| Opis parkirišča ali elementa parkirišča | | |
| Sorodno ime / Vzdevek parkirišča | | |
| Spletni naslov parkirišča | | |
| Dodatne informacije o parkirišču ali elementu parkirišča | | |
| Zemljepisna širina | * | 46,16768445 (na vhod parkirišča) |
| Zemljepisna dolžina | * | 14,3168363 (na vhod parkirišča) |
| Tip parkirišča | * | 2 – parkiranje izven ulic |
| Lastništvo | | |
| Odprto za javnost | * | 1 - odprto za javnost |
| Vrsta uporabe | * | 1 – osebni avtomobil |
| Število parkirnih mest | * | 31 (13 + 4 + 2 + 4 + 2 + 2 + 4) |
| Odprto celo leto | | DA - odprto celo leto |
| Dostopnost | * | 1 – prosto dostopno (brez ovir) |
| Pokrito | * | 2 - odkrito |
| Vrsta parkirne površine | | 1 – asfalt |
| Signalizacija | | 4 – ni vertikalne signalizacije |
| Dostop za invalide | | 2 – srednje |
| Plačilni režim | * | 1 – brezplačno |
| Plačilna sredstva | | ZD |
| Cona | | |
| Max. teža vozila | | |
| Max. višina vozila | | |
| Max. dolžina vozila | | |
| Max. širina vozila | | |
| Min. EURO emisijski razred | | |
| Dodatna oprema parkirišča | | |
| Dodatne storitve parkirišča | | |
| Dokumenti | | |
| Ali je podatek za javno objavo | * | 2 – Primerno za objavo |

5.7 PRIMER 7 – KOMPLEKSNEJŠE HIERARHIJE (VRSTA UPORABE, ODPRTO ZA JAVNOST, POKRITO)

Primer 7 se nanaša na parkirišče nasproti Frankovega naselja 66 v Škofji Loki. Parkirišče je delno pokrito (nadstreški) – za imetnike dovolilnic in delno odkrito – za vsa ostala osebna vozila in eno mesto rezervirano za invalide. Celotno parkirišče se tako razdeli na tri skupine parkirnih mest: odkriti del za osebna vozila, ločeno za parkirno mesto rezervirano za invalide ter pokriti del za imetnike dovolilnic, sestavljeno iz dveh obrisov oz. ploskev.



Slika 28: Pogled s ceste (street view) izbranega primera 7

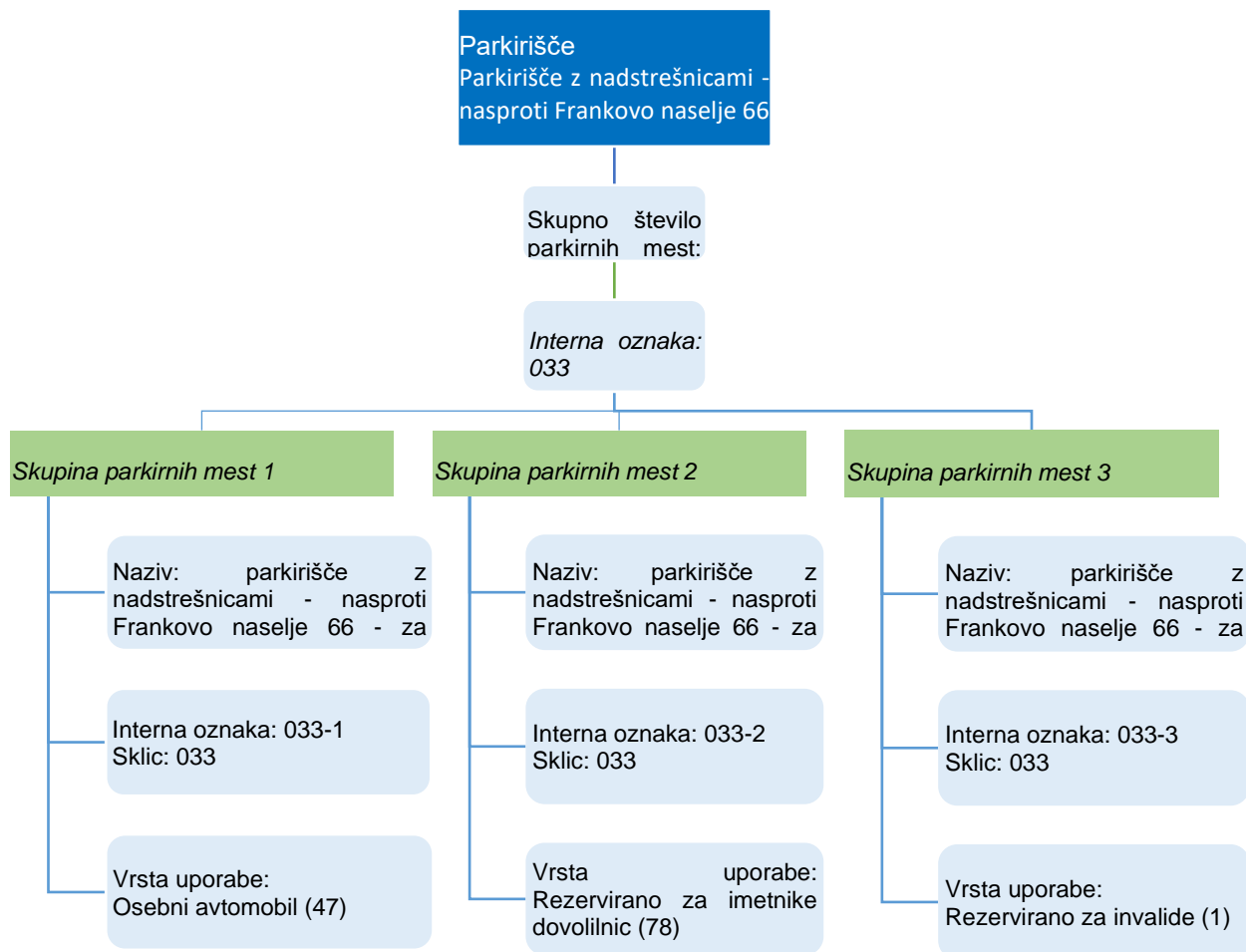
5.7.1 GRAFIČNI PRIKAZ

Grafično je označen obris (oz. ploskev) vsake od navedenih skupin parkirnih mest (vsa osebna vozila, invalidi, dovolilnice). Na središču vsakega obrisa je dodana točka (ločeno pod vsako skupino parkirnih mest), dodatno pa se je označilo še skupno točko na vhod na celotno parkirišče (pod celotno parkirišče) (skupaj 4 označene točke).



Slika 29: Prikaz označenih ploskev (poligonov) za posamezne skupine parkirnih mest ter točk za izbrani primer 7

5.7.2 SHEMATSKI PRIKAZ



Slika 30: Shematski prikaz izbranega primera 6

5.7.3 ATRIBUTNI OPIS

Tabela 38: Atributni opis primera 7

| Opis | Obvezno (*) | | | | |
|--|-------------|--|---|---|--|
| Območje parkirišča | * | 122 Škofja Loka | | | |
| Vrsta elementa v hierarhiji parkirišča | * | 2 – parkirišče | 4 – skupina parkirnih mest | 4 – skupina parkirnih mest | 4 – skupina parkirnih mest |
| Zunanja oznaka parkirišča oziroma elem. parkirišča | * | 033 | 033-1 | 033-2 | 033-3 |
| Nadrejeni element | * | | 033 | 033 | 033 |
| Naziv parkirišča ali elementa parkirišča | * | Parkirišče z nadstrešnicami - nasproti Frankovo naselje 66 | Parkirišče z nadstrešnicami - nasproti Frankovo naselje 66 - za osebna vozila | Parkirišče z nadstrešnicami - nasproti Frankovo naselje 66 - za imetnike dovolilnic | Parkirišče z nadstrešnicami - nasproti Frankovo naselje 66 – za invalide |
| Opis parkirišča ali elementa parkirišča | | | | | |
| Sorodno ime / Vzdevek parkirišča | | | | | |
| Spletni naslov parkirišča | | | | | |
| Dodatne informacije o parkirišču ali elementu parkirišča | | | | | |
| Zemljepisna širina | * | 46,1710768 | 46,17124275 | 46,17121992 | 46,17108805 |
| Zemljepisna dolžina | * | 14,32864504 | 14,32862222 | 14,328342 | 14,32854868 |
| Tip parkirišča | * | 2 – parkiranje izven ulic | 2 – parkiranje izven ulic | 2 – parkiranje izven ulic | 2 – parkiranje izven ulic |
| Lastništvo | | | | | |
| Odperto za javnost | * | 2 – delno javno | 2 – delno javno | 2 – delno javno | 2 – delno javno |
| Vrsta uporabe | * | | 1 – osebni avtomobil | 8 – rezervirano za imetnike dovolilnic | 3 – rezervirano za invalide |
| Število parkirnih mest | * | 126 | 47 | 78 | 1 |
| Odperto celo leto | | | DA | DA | DA |

| | | | | | |
|--------------------------------|---|------------------------------------|------------------------------------|--|------------------------------------|
| Dostopnost | * | 1 – prosto dostopno (brez ovir) | 1 – prosto dostopno (brez ovir) | 1 – prosto dostopno (brez ovir) | 1 – prosto dostopno (brez ovir) |
| Pokrito | * | / | 2 - odkrito | 1 – pokrito | 2 - odkrito |
| Vrsta parkirne površine | | 1 – asfalt | 1 – asfalt | 1 – asfalt | 1 – asfalt |
| Signalizacija | | 2 – Je signalizacija, slabo stanje | 2 – Je signalizacija, slabo stanje | 2 – Je signalizacija, slabo stanje | 2 – Je signalizacija, slabo stanje |
| Dostop za invalide | | 1 – dobro dostopno | 1 – dobro dostopno | 1 – dobro dostopno | 1 – dobro dostopno |
| Plačilni režim | * | / | 1 – brezplačno | 6 – drugi specifični uporabniki | 1 – brezplačno |
| Plačilna sredstva | | | | | |
| Cona | | Frankovo 2 | Frankovo 2 | Frankovo 2 | Frankovo 2 |
| Max. teža vozila | | | | | |
| Max. višina vozila | | | | Višina ni bila popisana | |
| Max. dolžina vozila | | | | | |
| Max. širina vozila | | | | | |
| Min. EURO emisijski razred | | | | | |
| Dodatna oprema parkirišča | | | | | |
| Dodatne storitve parkirišča | | | | | |
| Dokumenti | | | | | |
| Ali je podatek za javno objavo | * | 2 – Primerno za objavo | 2 – Primerno za objavo | 2 – Primerno za objavo | 2 – Primerno za objavo |

5.8 PRIMER 8 – KOMPLEKSNEJŠA HIERARHIJA (VRSTA UPORABE, LOČENI OBRISI, NELEGALNA PARKIRNA MESTA)

Primer 8 se nanaša na parkirišče pri vrtcu Kamnitnik v Škofji Loki. Parkirišče pri vrtcu je razdeljeno na parkirna mesta ob vhodu v vrtec in na parkirna mesta pri igrišču. Parkirna mesta ob vhodu v vrtec deli prostor za dostop v vrtec ter vključujejo eno skupino parkirnih mest za osebna vozila in drugo skupino parkirnih mest z dvema parkirnim mestoma rezerviranimi za invalide. Eno parkirno mesto rezervirano za invalide pa je tudi na parkirnih mestih ob igrišču. Parkirišče Kamnitnik v Škofji Loki se je tako razdelilo na naslednje skupine parkirnih mest.

- vrtec Kamnitnik ob igrišču za osebna vozila
- vrtec Kamnitnik ob igrišču za invalide
- vrtec Kamnitnik pri vhodu za osebna vozila
- vrtec Kamnitnik pri vhodu za invalide

Kot primer navajamo tudi v času zajema na terenu nelegalno parkirana vozila in bi to območje lahko uvrstili kot ločeno skupino parkirnih mest ter jo npr. v aplikaciji označili pod ni za objavo in se jih tudi ne vključi v skupno število parkirnih mest posameznega parkirišča. V nadaljevanju tega primera nelegalna parkirna mesta niso vključena.

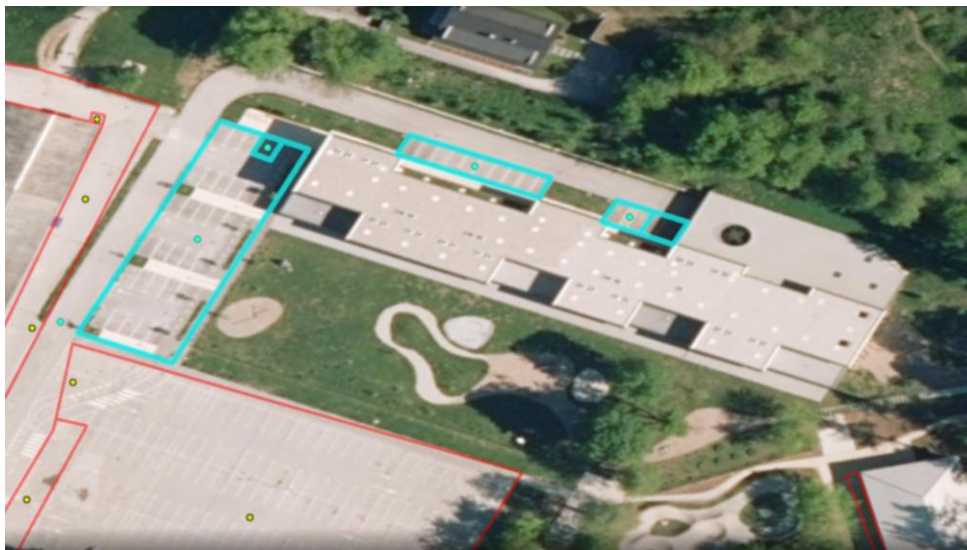
Opcijsko bi lahko parkirna mesta ob igrišču vključili tudi pod večje parkirišče, ki je pred vrtcem.



Slika 31: Pogled s ceste (street view) izbranega primera 7

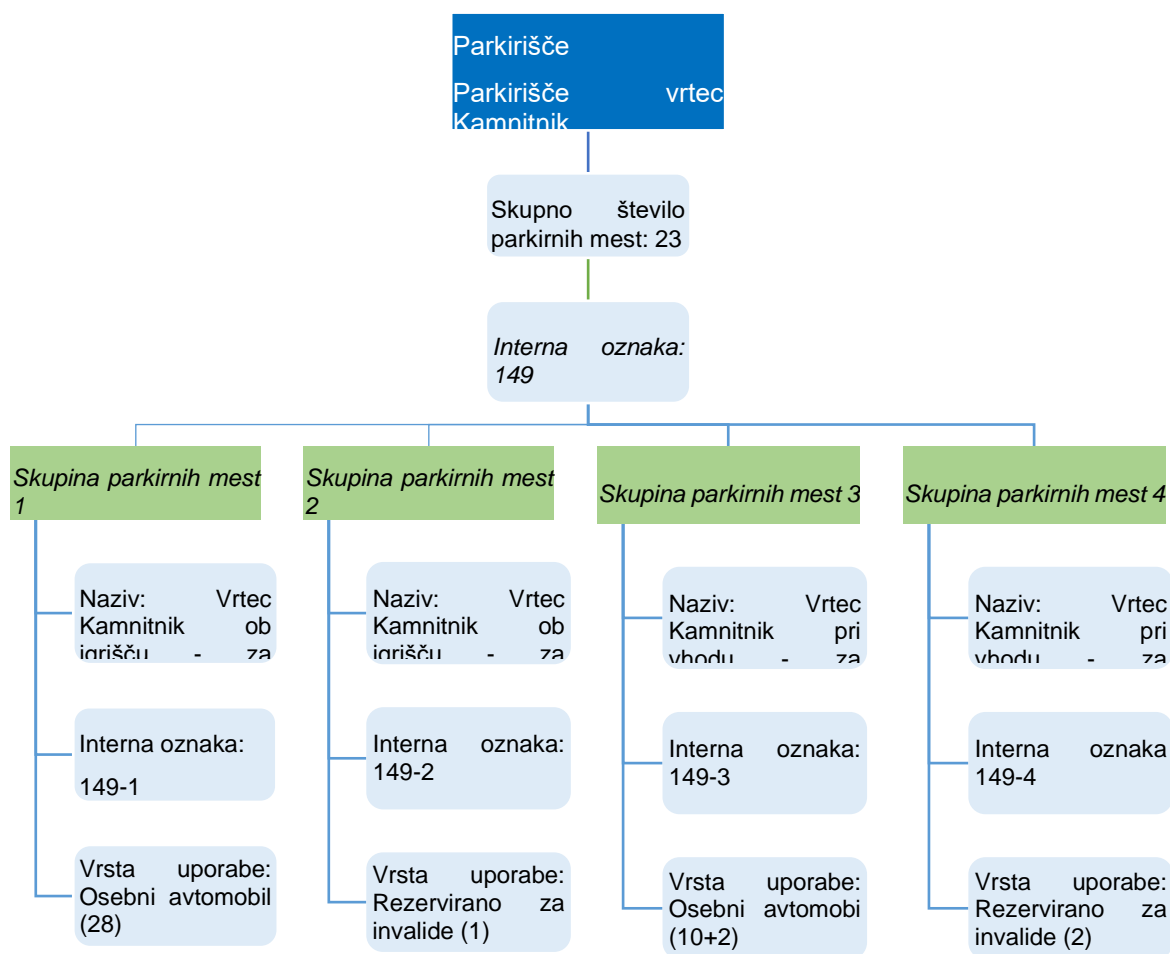
5.8.1 GRAFIČNI PRIKAZ

Grafično je označen obris (oz. ploskev) vsake od navedenih skupin parkirnih mest. Na središču vsakega obrisa je dodana točka (ločeno pod vsako skupino parkirnih mest), dodatno pa se je označilo še skupno točko na vhod na celotno parkirišče – v našem primeru smo točko na vhod na parkirišče določili pred parkirna mesta ob vhodu v vrtec, opsijsko pa bi lahko točko določili malo nižje po Partizanski cesti na začetek parkirnih mest ob igrišču. Prostor ob vhodu v Vrtec, kjer sta 2 parkirni mesti rezervirani za invalide in dve sta namenjeni osebnim vozilom, bi se lahko označilo z dvema obrisoma, kjer bi en obris predstavljal skupino parkirnih mest za invalide in en za skupino parkirnih mest za osebna vozila, vendar smo zaradi pilotnega primera to poenostavili in dve parkirni mesti vključili pod večjo skupino parkirnih mest namenjenih osebnim vozilom ob vhodu v vrtec.



Slika 32: Prikaz označenih ploskev (poligonov) za posamezne skupine parkirnih mest ter točk za izbrani primer 7

5.8.2 SHEMATSKI PRIKAZ



Slika 33: Shematski prikaz izbranega primera 7

5.8.3 ATRIBUTNI OPIS

Tabela 39: Atributni opis primera 8

| Opis | Obvezno (*) | | | | | |
|--|-------------|---------------------------------|---|--|--|---------------------------------------|
| Območje parkirišča | * | 122 Škofja Loka | | | | |
| Vrsta elementa v hierarhiji parkirišča | * | 2 – parkirišče | 4 – skupina parkirnih mest | 4 – skupina parkirnih mest | 4 – skupina parkirnih mest | 4 – skupina parkirnih mest |
| Zunanja oznaka parkirišča oziroma elem. parkirišča | * | 149 | 149-1 | 149-2 | 149-3 | 149-4 |
| Nadrejeni element | * | | 149 | 149 | 149 | 149 |
| Naziv parkirišča ali elementa parkirišča | * | Parkirišče vrtec Kamnitnik | vrtec Kamnitnik ob igrišču za osebna vozila | vrtec Kamnitnik ob igrišču za invalide | vrtec Kamnitnik pri vhodu za osebna vozila | vrtec Kamnitnik pri vhodu za invalide |
| Opis parkirišča ali elementa parkirišča | | | | | | |
| Sorodno ime / Vzdevek parkirišča | | | | | | |
| Spletni naslov parkirišča | | | | | | |
| Dodatne informacije o parkirišču ali elementu parkirišča | | | | | | |
| Zemljepisna širina | * | 46,17141963 | 46,17107621 | 46,17127765 | 46,17123639 | 46,17111989 |
| Zemljepisna dolžina | * | 14,30857857 | 14,30842446 | 14,30857979 | 14,30903364 | 14,30938435 |
| Tip parkirišča | * | 2 – parkiranje izven ulic | 2 – parkiranje izven ulic | 2 – parkiranje izven ulic | 2 – parkiranje izven ulic | 2 – parkiranje izven ulic |
| Lastništvo | | | | | | |
| Odperto za javnost | * | 1 - odprto za javnost | 1 - odprto za javnost | 1 - odprto za javnost | 1 - odprto za javnost | 1 - odprto za javnost |
| Vrsta uporabe | * | | 1 – osebni avtomobil | 3 – rezervirano za invalide | 1 – osebni avtomobil | 3 – rezervirano za invalide |
| Število parkirnih mest | * | 43 | 28 | 1 | 12 | 2 |
| Odperto celo leto | | DA | DA | DA | DA | DA |
| Dostopnost | * | 1 – prosto dostopno (brez ovir) | 1 – prosto dostopno (brez ovir) | 1 – prosto dostopno (brez ovir) | 1 – prosto dostopno (brez ovir) | 1 – prosto dostopno (brez ovir) |
| Pokrito | * | 2 - odkrito | 2 - odkrito | 2 - odkrito | 2 - odkrito | 2 - odkrito |
| Vrsta parkirne površine | | 1 – asfalt | 1 – asfalt | 1 – asfalt | 1 – asfalt | 1 – asfalt |

| Signalizacija | | | 4 – ni vertikalne signalizacij e | 4 – ni vertikalne signalizacij e | 1 – Je vsa signalizacij a | 1 – Je vsa signalizacij a |
|-----------------------------------|---|---------------------------|---|---|---------------------------------|---------------------------------|
| Dostop za invalide | | 1 – dobro dostopno | 1 – dobro dostopno | 1 – dobro dostopno | 1 – dobro dostopno | 1 – dobro dostopno |
| Plačilni režim | * | 1 – brezplačno | 1 – brezplačno | 1 – brezplačno | 1 – brezplačno | 1 – brezplačno |
| Plačilna sredstva | | | | | | |
| Cona | | Groharjevo + vojašnica | Groharjevo + vojašnica | Groharjevo + vojašnica | Groharjevo + vojašnica | Groharjevo + vojašnica |
| Max. teža vozila | | | | | | |
| Max. višina vozila | | | | | | |
| Max. dolžina vozila | | | | | | |
| Max. širina vozila | | | | | | |
| Min. EURO emisijski razred | | | | | | |
| Dodatna oprema parkirišča | | | | | | |
| Dodatne storitve parkirišča | | | | | | |
| Dokumenti | | | | | | |
| Ali je podatek za javno objavo | * | 2 – Primerno za objavo | 2 – Primerno za objavo | 2 – Primerno za objavo | 2 – Primerno za objavo | 2 – Primerno za objavo |

5.9 PRIMER 9 - VNOS ORGANIZACIJE (LASTNIKA / UPRAVLJAVCA)

Tabela 40: Atributni opis vnosa organizacije (lastnika / upravljavca) – primer 9

| Opis | Obvezno (*) | |
|----------------------------------|--------------------|---|
| Naziv organizacije | * | Ministrstvo za okolje, podnebje in energijo |
| Matična številka organizacije | * | 2632535000 |
| Opis organizacije | | Na Ministrstvu za okolje, podnebje in energijo odgovarjajo na izzive sodobne slovenske družbe na področju okolja, energetike in podnebja. Skrbijo za učinkovito energetske preskrbo in uvajanje sodobnih energetskih politik, s posebnim poudarkom na pospešenem povečevanju deleža obnovljivih virov energije. Ti so ključni za varovanje okolja, energetske samooskrbo in blažitev podnebnih sprememb. Na ministrstvu skrbijo tudi za javni potniški promet, trajnostno mobilnost in prometno politiko, ki so prav tako ključnega pomena za uspešen zeleni prehod slovenske družbe. |
| Naslov organizacije | | Langusova ulica 4, 1000 Ljubljana |
| Telefonska številka organizacije | | 01 478 82 00 |
| E-poštni naslov organizacije | | gp.mope@gov.si |

5.10 PRIMER 10 - ODPIRALNI ČAS

- Odprto v času šolskih počitnic od pon. do pet. in ob praznikih od 7:00 do 22:00

Tabela 41: Atributni opis odpiralnega časa - primer 10

| Opis | Obvezno (*) | |
|-----------------------------------|-------------------------|----------------------------|
| Osnovno | | |
| Naziv odpiralnega časa | * | Primer 10 – odpiralni čas |
| Območje | * | Naziv občine |
| Veljavnost cenika od | | 1.11.2023 |
| Veljavnost cenika do | | Do preklica |
| Dnevi v tednu | | Pon, tor, sre, čet, pet |
| Posebni dnevi | | Prazniki, Šolske počitnice |
| Periodična urna veljavnost od | | 07:00 |
| Periodična urna veljavnost do | | 19:00 |
| Periodična datumska veljavnost od | | / |
| Periodična datumska veljavnost do | | Do preklica |

5.11 PRIMERI CENIKOV

5.11.1 PRIMER 11 - KRATKOTRAJNO (BREZPLAČNO) PARKIRANJE

Primer 11 se nanaša na primer brezplačnega celodnevnega kratkotrajnega parkiranja (npr. do 15 min, 1h ali 2h). V primeru brezplačnega kratkotrajnega parkiranja se v SIPARK in izmenjevalni datoteki pri atributu »Plačilni režim« izbere zalogi vrednosti »Brezplačno« in »Časovno omejeno«. Dodatno pa se v atributu »Maksimalni čas kratkotrajnega parkiranja« še določi maksimalen čas v urah in ali minutah. Vnos cenika v takem primeru ni potreben. Vneseni podatki se dedujejo na pripadajoče elemente parkirišča, vendar se lahko podatek na podrejenih elementih parkirišča tudi zamenja.

V primeru dovoljenega kratkotrajnega brezplačnega parkiranja v zgolj določenem časovnem obdobju (npr. od 7:00 do 8:30), je potrebno podatke vnesti v odpiralni čas.

5.11.2 PRIMER 12 - ZAČETNO BREZPLAČNO PARKIRANJE

- Začetno brezplačno parkiranje: 120 min
- Višina parkirnine: 0,5 EUR / h
- Obdobje uporabe celo leto, vse dni v tednu in 24 ur
- Naslednji dan (ponastavitev): 7:00

Tabela 42: Atributni opis cenika - primer 12

| Opis | Obvezno (*) | |
|----------------------------------|-------------|--|
| Osnovno | | |
| Naziv cenika | * | Primer 10 - začetno brezplačno parkiranje |
| Tip cenika | | Urna |
| Veljavnost cenika od | | 1.11.2023 |
| Veljavnost cenika do | | Do preklica |
| Podrobno: Obdobje uporabe | | |
| Vrsta veljavnosti | * | Enkratna uporaba |
| Dnevi v tednu | | / (velja vse dni v tednu) |
| Posebni dnevi | | / (velja vse dni v letu) |
| Dnevi v letu | | / (velja vse dni v letu) |
| Postavke cenika 1 | | |
| Čas trajanja od | | 0L 0M 0D 0u 0m |
| Čas trajanja do | | 0L 0M 0D 2u 0m (2 uri) |
| Čas ponastavitve | | 7:00 |
| Cena 1 | | |
| Tip postavke | | Enotna cena |
| Cena | | 0 EUR |
| Čas uporabe (plačila) od | | / (velja 24 ur - ni potrebno nič izbrati – opcijsko lahko 00:00) |
| Čas uporabe (plačila) do | | / (velja 24 ur - ni potrebno nič izbrati – opcijsko lahko 23:59) |
| Interval | | / |
| Postavke cenika 2 | | |
| Čas trajanja od | | 0L 0M 0D 2u 0m (2 uri) |
| Čas trajanja do | | 1L 0M 0D 0u 0m (predlagamo največ 1 leta) |
| Čas ponastavitve | | 7:00 |
| Cena 2 | | |
| Tip postavke | | Inkrementalna cena |
| Cena | | 0,5 EUR |
| Čas uporabe (plačila) od | | / (velja 24 ur - ni potrebno nič izbrati – opcijsko lahko 00:00) |
| Čas uporabe (plačila) do | | / (velja 24 ur - ni potrebno nič izbrati – opcijsko lahko 23:59) |
| Interval | | 0L 0M 0D 1u 0m (vsako uro) |

5.11.3 PRIMER 13 - ZAČETNO BREZPLAČNO PARKIRANJE, OMEJEN ČAS PLAČILA PARKIRANJA, DELOVNIKI

- Višina parkirnine: 1 EUR / h
- Začetno brezplačno parkiranje: 120 min
- Čas plačljivega parkiranja: od pon. do pet. od 7:00 do 19:00

| ime parkirišča | parkirna cona | višina parkirnine (EUR/ uro) | začetno brezplačno parkiranje | čas plačljivega parkiranja od ponedeljka do petka | čas plačljivega parkiranja ob sobotah | čas plačljivega parkiranja ob nedeljah in praznikih |
|----------------------------|---------------|------------------------------|-------------------------------|---|---------------------------------------|---|
| Štemarje | 2. cona | 0,5 | 120 minut | 7.00 - 19.00 | 7.00 - 13.00 | - |
| zdravstveni dom (plato) | 1. cona | 1 | 120 minut | 7.00 - 19.00 | - | - |
| Tehnik | 2. cona | 0,5 | 120 minut | 7.00 - 19.00 | 7.00 - 13.00 | - |
| Pepetov klanec (na grabnu) | 1. cona | 1 | 30 minut | 7.00 - 19.00 | 7.00 - 13.00 | - |
| Novi svet plato | 2. cona | 0,5 | 120 minut | 7.00 - 17.00 | 7.00 - 13.00 | - |
| šolski center | 3. cona | 0,25 | 0 minut | 7.00 - 17.00 | - | - |

Slika 34: Primer cenika Škofja Loka, 2023

Tabela 43: Atributni opis cenika - primer 13

| Opis | Obvezno (*) | |
|----------------------------------|-------------|---|
| Osnovno | | |
| Naziv cenika | * | Primer 11 - Začetno brezplačno parkiranje, omejen čas parkiranja, delovniki (Parkirišče: Zdravstveni dom – plato) |
| Tip cenika | | Dnevno |
| Veljavnost cenika od | | 1.11.2023 |
| Veljavnost cenika do | | Do preklica |
| Podrobno: Obdobje uporabe | | |
| Vrsta veljavnosti | * | Enkratna uporaba |
| Dnevi v tednu | | Pon, tor, sre, čet, pet |
| Posebni dnevi | | / (velja vse dni v letu) |
| Dnevi v letu | | / (velja vse dni v letu) |
| Postavke cenika 1 | | |
| Čas trajanja od | | 0L 0M 0D 0u 0m |
| Čas trajanja do | | 0L 0M 0D 2u 00m (2 uri) |
| Čas ponastavitve | | / |
| Cena 1 | | |
| Tip postavke | | Enotna cena |
| Cena | | 0 EUR |
| Čas uporabe (plačila) od | | 7:00 |
| Čas uporabe (plačila) do | | 19:00 |
| Interval | | / |
| Postavke cenika 2 | | |

| | | |
|--------------------------|--|---|
| Čas trajanja od | | 0L 0M 0D 2u 0m (2 uri) |
| Čas trajanja do | | 0L 0M 0D 12u 0m (7:00 – 19:00 je 12 ur) |
| Čas ponastavitve | | / |
| Cena 2 | | |
| Tip postavke | | Inkrementalna cena |
| Cena | | 1 EUR |
| Čas uporabe (plačila) od | | 7:00 |
| Čas uporabe (plačila) do | | 19:00 |
| Interval | | 0L 0M 0D 1u 0m (vsako uro) |

5.11.4 PRIMER 14 - RAST URNE POSTAVKE

| JAVNE PARKIRNE POVRŠINE | ČAS, V KATEREM SE PARKIRNINA PLAČUJE | | | | | | Cena parkirnine z DDV (v EUR) | | | | | |
|------------------------------------|--------------------------------------|-----------------|----------------|----------------|---------------|-------------|-------------------------------|------------|--------|-------------|----------|--|
| | TARIFNI RAZRED | OBRATOVALNI ČAS | DNEVNA TARIFA | NOČNA TARIFA | ENOTNA TARIFA | DNEVNA CENA | E/M | NOČNA CENA | E/M | ENOTNA CENA | E/M | |
| 1. | 2. | 3. | 4. | 5. | 6. | 7. | 8. | 9. | 10. | 11. | 12. | |
| Parkirna hiša Kongresni trg | | | | | | | | | | | | |
| Osebnih avto | H-1 A | pon.-ned. | 7.00-24.00 ure | 24.00-7.00 ure | (ni) | 1,70 | Do 3 ure/na uro | 2,00 | na noč | | | |
| Abonentni pravne osebe** | H-3 | pon.-ned | (ni) | (ni) | mesečno | 2,50 | Nad 3 ure/na uro | | | 220,00 | na mesec | |
| Abonentni stanovalci | H-4 | pon.-ned | (ni) | (ni) | mesečno | | | | | 70,00 | na mesec | |

Slika 35: Primer cenika MOL, 2023

- Višina parkirnine: 1,7 EUR / h do 3 ure na uro & 2,5 EUR / h nad 3 ure na uro
- Obdobje uporabe celo leto, vse dni v tednu
- Čas plačila od 07:00 – 00:00

Tabela 44: Atributni opis cenika - primer 14

| Opis | Obvezno (*) | |
|----------------------------------|-------------|---|
| Osnovno | | |
| Naziv cenika | * | Primer 12 - Rast urne postavke |
| Tip cenika | | Dnevno |
| Veljavnost cenika od | | 1.11.2023 |
| Veljavnost cenika do | | Do preklica |
| Podrobno: Obdobje uporabe | | |
| Vrsta veljavnosti | * | Enkratna uporaba |
| Dnevi v tednu | | / (velja vse dni v tednu) |
| Posebni dnevi | | / (velja vse dni v letu) |
| Dnevi v letu | | / (velja vse dni v letu) |
| Postavke cenika 1 | | |
| Čas trajanja od | | 0L 0M 0D 0u 0m |
| Čas trajanja do | | 0L 0M 0D 3u 00m (3 ure) |
| Čas ponastavitve | | / |
| Cena 1 | | |
| Tip postavke | | Inkrementalna cena |
| Cena | | 1,70 EUR |
| Čas uporabe (plačila) od | | 7:00 |
| Čas uporabe (plačila) do | | 23:59 |
| Interval | | 0L 0M 0D 1u 0m (vsako uro) |
| Postavke cenika 2 | | |
| Čas trajanja od | | 0L 0M 0D 3u 0m (3 ur3) |
| Čas trajanja do | | 0L 0M 0D 17u 0m (7:00 – 00:00 je 17 ur) |
| Čas ponastavitve | | / |
| Cena 2a | | |
| Tip postavke | | Enotna cena |
| Cena | | 5,10 EUR (3 x 1,70 EUR) |
| Čas uporabe (plačila) od | | 7:00 |
| Čas uporabe (plačila) do | | 23:59 |

| | | |
|--------------------------|--|-----------------------------------|
| Interval | | / |
| Cena 2b | | |
| Tip postavke | | Inkrementalna cena |
| Cena | | 2,50 EUR |
| Čas uporabe (plačila) od | | 7:00 |
| Čas uporabe (plačila) do | | 23:59 |
| Interval | | 0L 0M 0D 1u 0m (vsako uro) |

5.11.5 PRIMER 15 - NOČNA TARIFA

| JAVNE PARKIRNE POVRŠINE | ČAS, V KATEREM SE PARKIRNINA PLAČUJE | | | | | | Cena parkirnine z DDV (v EUR) | | | | | |
|------------------------------------|--------------------------------------|-----------------|----------------|----------------|---------------|--------------|-------------------------------------|------------|--------|-------------|----------|--|
| | TARIFNI RAZRED | OBRATOVALNI ČAS | DNEVNA TARIFA | NOČNA TARIFA | ENOTNA TARIFA | DNEVNA CENA | E/M | NOČNA CENA | E/M | ENOTNA CENA | E/M | |
| 1. | 2. | 3. | 4. | 5. | 6. | 7. | 8. | 9. | 10. | 11. | 12. | |
| Parkirna hiša Kongresni trg | | | | | | | | | | | | |
| Osební avto | H-1 A | pon.-ned. | 7.00-24.00 ure | 24.00-7.00 ure | (ni) | 1,70 2,50 | Do 3 ure/na uro Nad 3 ure/na uro | 2,00 | na noč | | | |
| Abonentí pravne osebe** | H-3 | pon.-ned | (ni) | (ni) | mesečno | | | | | 220,00 | na mesec | |
| Abonentí stanovalci | H-4 | pon.-ned | (ni) | (ni) | mesečno | | | | | 70,00 | na mesec | |

- Višina parkirnine: 2 EUR / noč
- Obdobje uporabe celo leto, vse dni v tednu
- Čas plačila od 00:00 – 07:00

Tabela 45: Atributni opis cenika - primer 15

| Opis | Obvezno (*) | |
|----------------------------------|-------------|---------------------------|
| Osnovno | | |
| Naziv cenika | * | Primer 13 - Nočna tarifa |
| Tip cenika | | Dnevno |
| Veljavnost cenika od | | 1.11.2023 |
| Veljavnost cenika do | | Do preklica |
| Podrobno: Obdobje uporabe | | |
| Vrsta veljavnosti | * | Enkratna uporaba |
| Dnevi v tednu | | / (velja vse dni v tednu) |
| Posebni dnevi | | / (velja vse dni v letu) |
| Dnevi v letu | | / (velja vse dni v letu) |
| Postavke cenika 1 | | |
| Čas trajanja od | | 0L 0M 0D 0u 0m |
| Čas trajanja do | | 0L 0M 1D 0u 0m |
| Čas ponastavitve | | 7:00 |
| Cena 1 | | |
| Tip postavke | | Enotna cena |
| Cena | | 2,00 EUR |
| Čas uporabe (plačila) od | | 0:00 |
| Čas uporabe (plačila) do | | 7:00 |
| Interval | | / |

5.11.6 PRIMER 16 - LETNA DOVOLILNICA

- Letna dovolilnice za parkiranje proti plačilu 100 €

Tabela 46: Atributni opis cenika - primer 16

| Opis | Obvezno (*) | |
|----------------------------------|--------------------|---------------------------------|
| Osnovno | | |
| Naziv cenika | * | Primer 14 – mesečna dovolilnica |
| Tip cenika | | Pogodba |
| Veljavnost cenika od | | 1.11.2023 |
| Veljavnost cenika do | | Do preklica |
| Podrobno: Obdobje uporabe | | |
| Vrsta veljavnosti | * | Dovolilnica |
| Dnevi v tednu | | / (velja vse dni v tednu) |
| Posebni dnevi | | / (velja vse dni v letu) |
| Dnevi v letu | | / (velja vse dni v letu) |
| Postavke cenika 1 | | |
| Čas trajanja od | | 0L 0M 0D 0u 0m |
| Čas trajanja do | | 1L 0M 0D 0u 0m (1 leto) |
| Čas ponastavitve | | / |
| Cena 1 | | |
| Tip postavke | | Enotna cena |
| Cena | | 100 EUR |
| Čas uporabe (plačila) od | | / |
| Čas uporabe (plačila) do | | / |
| Interval | | / |